



Vetenskapen i Samhället

– resultat från SOM-undersökningen 2019

VA-rapport 2020:2

FÖRORD

Sällan har vetenskap och kommunikation om forskning haft en så central roll som våren 2020. Parallellt med pandemin pågår en ”infodemi” med oräkneliga sanna och falska påståenden om det nya corona-viruset, dess ursprung och följdverkningar. Många forskare medverkar i media och i samhällsdebatten med kunskaper, råd och åsikter kring Covid-19.

Den ideella föreningen Vetenskap & Allmänhet, VA, har följt svenskars attityder till forskning och forskare i 18 år. VA:s ändamål är att främja dialog och öppenhet mellan allmänhet och forskare. Vi stimulerar samverkan och utvecklar kunskap om gränssnittet mellan forskarsamhället och samhället i stort, liksom om hur vetenskap kan kommuniceras och människor involveras i forskning.

I projektet *Vetenskapen i Samhället* studerar VA i samarbete med SOM-institutet vid Göteborgs universitet sedan 2002 opinionen i Sverige kring vetenskap. Sedan 2011 medverkar också Göteborgs universitet, Lunds universitet och Uppsala universitet i projektet. Hösten 2019 sände SOM-institutet ut totalt 21 000 enkäter i sex editioner per post till ett riksrepresentativt urval av den svenska befolkningen. En av versionerna, som skickades ut till 3 500 personer, innehöll tre frågor om vetenskap. En fjärde fråga om vetenskap återfanns i två av editionerna. Svaren har analyserats under våren 2020 av Anna Maria Jönsson, professor i medie- och kommunikationsvetenskap vid Södertörns högskola.

I denna skrift, *Vetenskapen i Samhället – resultat från SOM-undersökningen 2019*, VA-rapport 2020:2, presenteras resultaten från undersökningen, som alltså genomfördes före pandemin. Analysen är även publicerad som ett kapitel i SOM-institutets bok 76, *Regntunga skyar* av Andersson, Ulrika; Carlander, Anders & Öhberg, Patrik (red).

Studien möjliggjordes genom stöd från Riksbankens Jubileumsfond samt Göteborgs universitet, Lunds universitet och Uppsala universitet. Rapporten får gärna citeras med angivande av VA som källa. Denna och övriga studier kan även hämtas från www.v-a.se.

För att klara av den pågående corona-krisen behöver forskningen vara omfattande, tillgänglig och transparent. Vi hoppas att denna rapport kan bidra till ny kunskap och ökad dialog om forskningens roll i samhället.

Vetenskap & Allmänhet i juni 2020



Cissi Billgren Askwall
Generalsekreterare

Innehåll

1. Polariserat forskningsförtroende	
– Utbildningsnivå och partisympatier vattendelare	6
Sammanfattning av 2019 års resultat	7
Inledning	8
Forskningsförtroendets variationer och polarisering	8
Forskningsförtroendets trender 1997–2019	9
Polariserat forskningsförtroende	11
Förtroendet för humaniora i fokus	14
Politisering av forskningsförtroendet	16
Noter	16
Kommentar	17
Referenser	17
2. Tabellbilaga	18
3. Information om den nationella SOM-undersökningen	42

I.

Polariserat forskningsförtroende
– Utbildningsnivå och partisympatier
vattendelare

Anna Maria Fönsson

SAMMANFATTNING AV 2019 ÅRS RESULTAT

Denna rapport fokuserar på medborgarnas förtroende för forskning och forskare, samt om, och i så fall hur, detta påverkas av nya konfliktlinjer och ideologiska grupperingar i samhället. Resultaten visar att förtroendet för forskning och forskare är fortsatt relativt högt och stabilt, men vi ser samtidigt tydliga tendenser till ökad polarisering där skillnaden mellan grupperna med högst respektive lägst förtroende ökar. Den faktor som har störst enskild påverkan på graden av förtroende är utbildningsnivå. Högutbildade uppvisar det största förtroendet för såväl lärosäten som forskare. För att svara på frågan om forskningsförtroendet är polariserat studerades också fråge- och gruppolarisering. Dessa analyser identifierade tydliga mönster som indikerar en förskjutning i riktning mot en polarisering och politisering där framför allt Sverigedemokraternas sympatisörer skiljer sig från övriga.

Humaniora är fortsatt forskningsområdet med lägst grad av förtroende och en dryg tredjedel av svenskarna uppger att de saknar uppfattning om vilket förtroende de har för humanistisk forskning.

”Ju färre fakta, desto starkare åsikt”

Arnold H. Glasgow

INLEDNING

Sedan 2010-talets slut har ett antal nya konfliktlinjer framträtt i det svenska samhället och vi ser tecken på nya ideologiska grupperingar och en ökad polarisering och politisering i olika samhällsfrågor. Vetenskapen utmanas och vad som är fakta ifrågasätts från olika håll, vilket i sig har gett upphov till rörelser som March for Science – ett amerikanskt initiativ där forskare och allmänhet gemensamt ville stå upp för vikten av vetenskap och användningen av forskningsbaserad kunskap i samhället. Frågan är hur attityderna till forskning och vetenskap har påverkats av dessa strömningar och vilka utmaningar det innebär för forskares kommunikation.

Syftet med denna rapport är att undersöka svenska folkets förtroende för forskning, vilken forskning man tycker är viktig och i vilken utsträckning detta kan sägas vara polariserat. Studien omfattar också en analys av vilka faktorer som korrelerar med en sådan polarisering samt om och hur detta förändrats över tid.

Tidigare studier har gett indikationer på att det finns viss polarisering utifrån partisyn i förtroendet för olika forskningsområden och då särskilt synen på humaniora. Ett tydligt mönster från tidigare studier är också att medborgarna i stor utsträckning säger sig sakna uppfattning om sitt förtroende för humanistisk forskning. Även här pekar tidigare forskning mot en polarisering (Vetenskap & Allmänhet, 2019b). Detta kommer få särskild uppmärksamhet i denna rapport genom en analys av om och hur de som säger sig sakna uppfattning om förtroendet för humanioraforskning skiljer sig från övriga grupper i samhället.

Varför är det då viktigt att veta vilken grad av förtroende medborgarna har för forskning och forskare? Frågan har flera svar. Ur ett samhällligt perspektiv kan man peka på att politiska beslut i dag i

allt större utsträckning vilar på resultat från forskning och att forskare är centrala aktörer i det offentliga samtalet. Politiska beslut grundade på vetenskaplig kunskap är helt avgörande för samhällets möjligheter att hantera utmaningar som klimatförändringar och pandemier. Med fokus på forskningen kan konstateras att dess legitimitet och finansiering i sin tur förutsätter ett medborgerligt förtroende.

Förtroende har definierats och studerats på en rad olika sätt. Utgångspunkten för denna studie är ett statsvetenskapligt perspektiv på relationen mellan subjekt (individ) och olika politiska objekt (jfr Gamson, 1968). Förtroende kan också ses som ett slags mandat som medborgarna ger olika samhällsaktörer. Tidigare forskning kring förtroende för forskning och forskare har bland annat utgått från att förtroendet som objekt kan analyseras på tre nivåer som utgår från tankar om samhällsinstitutioners roll. De tre nivåerna är idé, institution och aktör. Kortfattat handlar idénivån om varför institutionen finns till; institutionsnivån fokuserar på institutionens verksamhet som organisation, medan aktörsnivån handlar om den personal som står för institutionens dagliga verksamhet (Vetenskap & Allmänhet, 2019b; Norén Bretzer, 2017; Norris, 2011; Peters, 2002; Weibull, 2015). I denna rapport studeras alla tre nivåerna.

FORSKNINGSFÖRTROENDETS VARIATIONER OCH POLARISERING

Förtroendet för forskning liksom förtroendet för andra samhällsinstitutioner och aktörer skiljer sig åt mellan olika samhällsgrupper. Den grad av förtroende medborgaren ger uttryck för påverkas av faktorer som socioekonomisk bakgrund, den egna identiteten och de värderingar man har, men också av den information man får om institutionerna

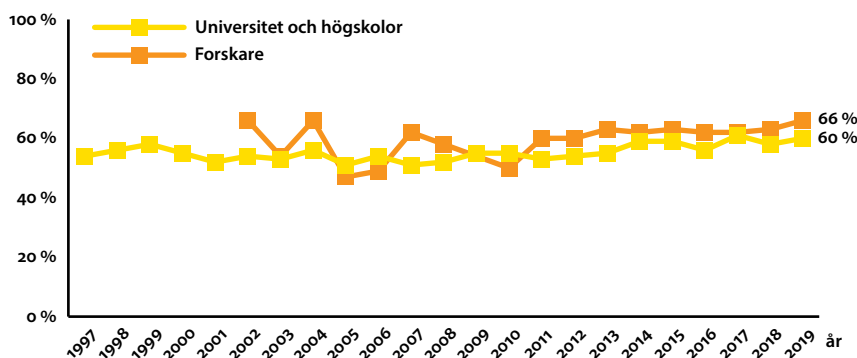
och aktörerna. Här har rapporteringen i nyhetsmedierna en central betydelse (Vetenskap & Allmänhet, 2011; Holmberg & Weibull, 2013; Nisbet & Goidel, 2007). Vid sidan av denna variation i förtroende hos befolkningen påverkas forskningens förtroendekapital också av händelser och strömningar i samhällskontexten. Dessutom visar tidigare forskning att även mellanmänsklig tillit har betydelse för graden av förtroende för samhällets institutioner (Rothstein, 2005).

På senare tid har det lagts stort fokus inom vetenskapssamhället på hur kommunikation mellan forskare, medborgare och olika samhällsaktörer kan förbättras. Iyengar och Massey (2019) menar att det i dag inte bara är kvaliteten i forskningskommunikationen som sådan som är problemet och leder till bristande forskningsförtroende, utan att utmaningen i allt större utsträckning kommer från den alltmer utbredda desinformation, spridning av fake news och ifrågasättande av kunskapsinstitutioner och faktabegreppet. Det är en utveckling som på olika sätt kan ses i samband med de sociala mediernas och algoritmernas ökade betydelse men också med framgången för populistiska politiska rörelser, en tydlig underliggande ideologisk bias och politisk polarisering. Ekokammare skapas och dialogen och utbytet mellan olika grupperingar minskar (Waisbord, 2018).

I såväl Sverige som andra länder märks en tydlig polarisering dels kring några av de samhällsfrågor som dominerar i offentligheten och då kanske framför allt frågorna om dels klimatförändringar, som ju också har en koppling till en vetenskaplig diskurs, och dels migration och immigration. Den senare frågan ligger tillsammans med populistiska rörelser frammarsch också bakom framväxten av alternativa medier i Norden (Holt m.fl., 2019). Polariseringen i poli-

Figur 1. Andel med stort förtroende för universitet och högskolor respektive forskare, 1997–2019

Frågorna lyder: ”Hur stort förtroende har du för det sätt på vilket följande institutioner och grupper sköter sitt arbete?” följt av ”Universitet och högskolor” samt ”Hur stort förtroende har du för hur forskare bedriver sitt arbete?” Andelarna är beräknade utifrån de som besvarat respektive fråga. Totalt antal svarande år 2019 var 1 613 personer för frågan om forskare och 3101 personer för frågan om universitet och högskolor.



tiken såväl som den polariserade medieanvändningen utgör utmaningar för forskningskommunikationen i dag (Iyengar & Massey, 2019).

I ett läge med stark polarisering söker man bekräftelse för sin övertygelse och därför kan vissa grupper i vissa sammanhang ha en större tendens att ta till sig och tro på ’alternativa fakta’ (Curato m.fl. 2018). När vetenskapliga fakta går emot de ideologiska värden och politiska föreställningar individen har reagerar man med att ifrågasätta eller förvränga informationen och på så sätt hindras forskningskommunikation (Iyengar & Massey, 2019). När vetenskapliga fakta kolliderar med en grupps ideologiska ståndpunkt och politiska agenda kan forskarna numera räkna med att mötas av en riktad kampanj med desinformation, fake news och alternativa fakta och detta oavsett hur tydligt forskarna formulerat sitt budskap och hur välpacketerat det är (Iyengar & Massey, 2019).

Begreppet polarisering har kommit att bli ett vanligt ord för att beskriva det

rådande samhällsklimatet. Polarisering beskrivs allmänt som två läger och i Sverige har det traditionellt handlat om höger–vänster-skalan. Polarisering uttrycker alltså ett tillstånd när två grupper placerar sig i varsin ände av en skala men begreppet innehåller också ett mått av rörelse. När det gäller förtroende för forskning och forskare skulle det innebära att skillnaden mellan grupperna också ökar över tid, till exempel genom att förtroendet ökar i vissa grupper och sjunker i andra. I dag ser vi en partipolitisk polarisering kring vissa samhällsfrågor. Det finns därför skäl att anta att polariseringen gällande förtroendet för forskning skulle vara tydligare i relation till specifika områden och sakfrågor (idé) än vad gäller förtroendet för institutioner och aktörer. På så vis finns också en relation mellan politisering och polarisering.

FORSKNINGSFÖRTROENDETS TRENDER 1997–2019

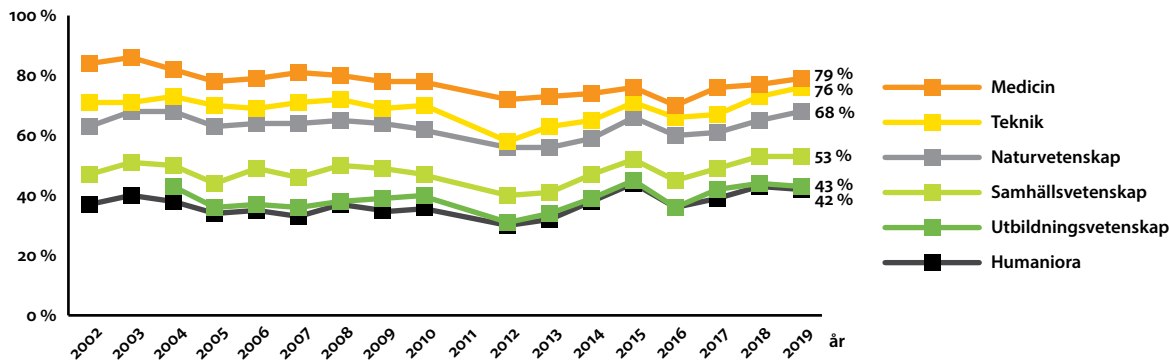
Inledningsvis ges här en översikt över svenska medborgares förtroende för

universitet och högskolor (institution), forskare (aktör), forskningsområden och vilja att satsa på forskning kopplat till några specifika samhällsutmaningar (idé). Andelen svenskar som anger att de har mycket eller ganska stort förtroende för universitet och högskolor har legat stabilt de senaste åren. I 2019 års nationella SOM-undersökning är det 60 procent som säger sig ha stort förtroende för lärosätena (figur 1).¹ Jämfört med förtroendet för andra institutioner får detta anses vara relativt högt i relation till exempelvis förtroendet för bankerna (33 procent), regeringen (35 procent), sjukvården (65 procent) och polisen (70 procent) (se Martinsson & Andersson, 2020).

Även förtroendet för forskare, det vill säga aktörsnivån, ligger stabilt sett över tid. År 2019 uppgår 66 procent av de svarande att de har mycket eller ganska stort förtroende för hur forskare bedriver sitt arbete (figur 1) vilket kan sägas vara en medelhög nivå jämfört med förtroendet för andra grupper

Figur 2. Andel av de svarande som angett att de har mycket eller ganska stort förtroende för respektive forskningsområde, 2003–2019 (procent)

Frågan lyder: Allmänt sett, vilket förtroende har du för den forskning som bedrivs i Sverige inom följande områden? Totalt antal svarande år 2019 var 1 613. 2011 redovisas inte resultatet för denna fråga då kontexteffekter tros ha påverkat resultatens tillförlitlighet (se Holmberg & Weibull, 2013).



som rikspolitiker (28 %), journalister (37 %), poliser (72 %), lärare (73 %) och sjukvårdspersonal (86 %). I ett internationellt perspektiv är forskningsförtroendet högt i Sverige. I USA var det till exempel 21 procent som uppgav sig ha stort förtroende för forskare år 2016 (Iyengar & Massey, 2019; Krause m.fl., 2019).

Förtroendet för forskning påverkas av en rad faktorer. Tidigare studier visar även att allmänhetens attityder till forskning i hög grad påverkas av vilken sorts forskning det rör sig om (figur 2). Analyserna visar att svenskar har störst förtroende för den forskning som bedrivs inom det medicinska området medan forskning inom humaniora och utbildningsvetenskap åtnjuter lägst förtroende. Detta mönster syns under hela perioden 2002–2019 men i 2018 års undersökning minskade skillnaderna mellan områdena med högst respektive lägst grad av förtroende (Vetenskap & Allmänhet, 2019b). I 2019 års undersökning växer dock avståndet igen mellan områdena med högst (medicin och teknik), respektive lägst

(humaniora och utbildningsvetenskap) grad av förtroende. Detta beror främst på av att andelen som uppger sig ha stort förtroende för forskning inom medicin och teknik ökar mellan 2018 och 2019 medan förtroendet för till exempel humaniora ligger kvar på i stort sett samma nivå.

För att få en uppfattning om medborgarnas syn på forskningens betydelse för samhället och vilka forskningsfrågor som är mest prioriterade ställer vi sedan 2018 frågan hur viktigt man anser det är att Sverige satsar medel på forskning kopplat till sju olika samhällsutmaningar: hälsa, livsmedelsproduktion, energi, transporter, klimat och miljö, migration och integration, samt säkerhet (några av de viktigaste frågorna för samhället enligt EU, som uttrycks i EU:s forsknings- och innovationsprogram Horisont 2020).²

Resultaten visar att forskningssatsningar inom samtliga dessa områden har ett starkt stöd hos svenska folket och att det finns allra störst stöd för forskning inom området *hälsa* medan området *migration och integration* anses minst viktigt att satsa forskningsmedel på (figur 3). Det

har inte skett några markanta förändringar mellan 2018 och 2019 i viljan att satsa pengar på forskning inom de olika områdena.

Om vi ser till hur olika grupper i befolkningen ställer sig till att satsa statliga medel på olika samhälleliga utmaningar så är högutbildade och äldre personer mest benägna att vilja satsa pengar (när det gäller området *migration och integration* är dock de yngre lika villiga att satsa som de äldre). Sverigedemokraternas sympatisörer skiljer ut sig genom att i mindre utsträckning än övriga vilja satsa på områdena *migration och integration* samt *klimat och miljö* – områden som även i andra sammanhang pekats ut som politiserade (se t.ex. Bergström m.fl., 2015). Det är till exempel 76 procent av de som sympatiserar med Sverigedemokraterna som tycker det är viktigt att satsa på forskning kring *klimat och miljö*, vilket kan jämföras med 92 respektive 89 procent bland socialdemokratiska och moderata sympatisörer. Resultaten följer samma mönster som föregående år (Vetenskap & Allmänhet, 2019b).

POLARISERAT FORSKNINGSFÖRTROENDE

En huvudfråga i denna rapport är om förtroendet för forskning i Sverige i dag kan sägas vara polariserat och om detta i så fall är en process där polariseringen blir större (eller mindre) över tid. Tidigare studier har visat att närhetsprincipen (det vill säga de som är geografiskt och kulturellt nära och/eller har egen erfarenhet av forskning och universitet och högskolor) är viktig och att högutbildade, yngre och medelålders och de som bor i storstäderna har högst förtroende forskning och forskare. Även partisympati bidrar till att förklara de variationer i förtroende som vi ser bland svenskar och det är framför allt Sverigedemokraternas sympatisörer som skiljer ut sig (Vetenskap & Allmänhet, 2019b; Norén Bretzer, 2017; Vetenskap & Allmänhet, 2018). I linje med antagandet att forskningsförtroendet politiserats finns det skäl att tro att denna faktor

blir alltmer betydelsefull och att forskningsförtroendet polariseras. Iyengar och Masseys (2019) visar till exempel att förtroendet för forskning i USA tydligt hänger ihop med ideologisk hemvist och att polariseringen i frågan har ökat över tid. Graden av förtroende varierar alltså mellan olika grupper i befolkningen men också beroende på vilken typ av forskning och samhällsfråga det gäller (Achterberg m.fl., 2017; Bergström & Oscarsson, 2015; Holmberg & Weibull, 2013; Iyengar & Massey, 2019; Norén Bretzer, 2017; Rothstein, 2005; Rutjens m.fl., 2018).

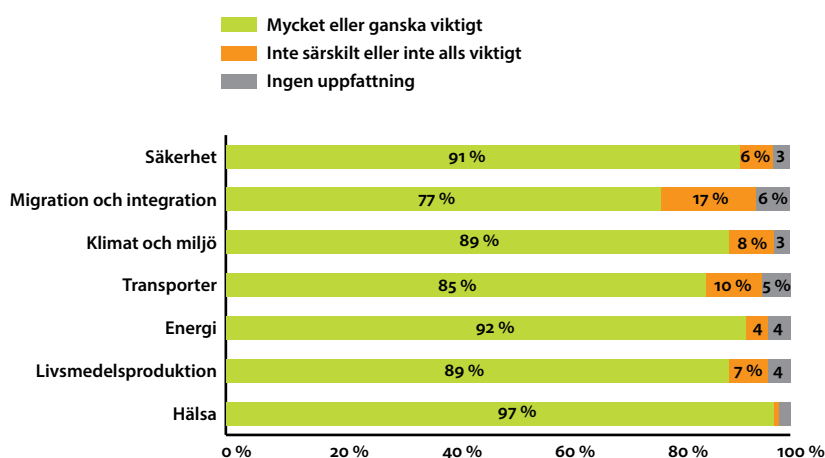
Analyserna av resultaten från den nationella SOM-undersökningen 2019 visar att utbildningsnivå och partisympati är de faktorer som bäst förklarar forskningsförtroendet och hur man värderar forskningens betydelse för att lösa olika samhällsutmaningar. Högutbildade personer har genomgående större förtroende för forskning och dess aktörer, och en

större vilja att satsa pengar på forskning. De som sympatiserar med Sverigedemokraterna har ett lägre förtroende och mindre vilja att satsa medel på forskning än andra.

När det gäller förtroendet för universitet och högskolor samt forskare så syns tre olika block; ett block med det högsta förtroendet som i första hand utgörs av de som sympatiserar med Miljöpartiet, Liberalerna, Centerpartiet och Vänsterpartiet; ett mittenblock som består av Socialdemokraternas, Moderaternas och Kristdemokraternas sympatisörer och slutligen ett block med Sverigedemokraternas sympatisörer (oavsett utbildningsnivå) som har det klart lägsta förtroendet. De som sympatiserar med Sverigedemokraterna har lägst förtroende för samtliga forskningsområden och särskilt för humaniora. Förtroendet för forskningsområdet medicin är det som varierar minst mellan olika grupper. Män har högre

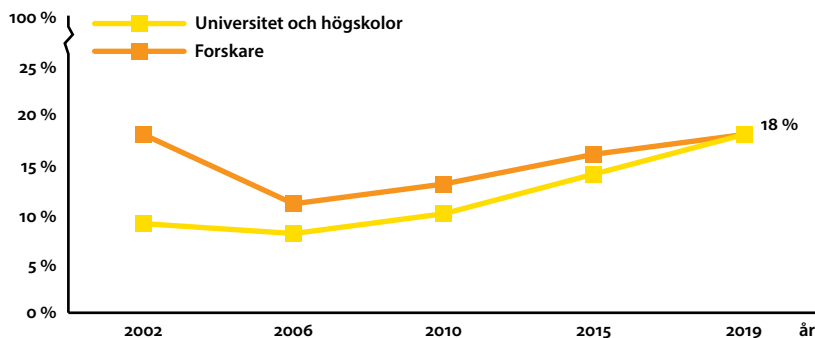
Figur 3. Allmänhetens bedömning av vikten av olika forskningssatsningar, 2019 (procent)

Frågan lyder: "Hur viktigt anser du det är att det i Sverige satsas på forskning på att lösa utmaningar inom följande områden?". Totalt antal svarande per fråga år 2019 varierade mellan 1 567 och 1 583.



Figur 4. Andel intensiva åsikter (mycket stort eller mycket litet förtroende) i förtroende för universitet och högskolor samt forskare

Frågorna lyder: ”Hur stort förtroende har du för det sätt på vilket följande institutioner och grupper sköter sitt arbete?” följt av ”Universitet och högskolor” samt ”Hur stort förtroende har du för hur forskare bedriver sitt arbete?” Andelarna är beräknade utifrån de som besvarat respektive fråga. Totalt antal svarande år 2019 var 1 613 personer för frågan om forskare och 3101 personer för frågan om universitet och högskolor.



förtroende för forskning inom teknik än vad kvinnor har, medan kvinnor har något högre förtroende för forskning inom humaniora än män.

Analysen av huruvida det skett en polarisering i medborgarnas förtroende för forskning och forskare görs här vidare genom att två mått på polarisering identifierats. Det är å ena sidan *frågepolarisering* där åsiktsintensiteten studeras, det vill säga om andelen som väljer ytteralternativen i svarsskalan har ökat (Demker, 2015). Detta kommer analyseras genom fem nedslag under perioden 2002–2019. Å andra sidan studeras *gruppolarisering* där fokus ligger på gapet mellan de grupper som har högst respektive lägst förtroende. Gruppolariseringen studeras också genom att analysera förändringar över tid och i det här fallet genom tre nedslag: 2002, 2010 och 2019. För att svara på frågan om det skett en ökad politisering och polarisering behöver vi dock

också analysera om partisympati och ideologisk hemvist tycks förklara mer av förtroendevariationen nu än förr och om skillnaderna mellan de olika grupperingarna blir större. Slutligen görs därför en separat analys av politisk polarisering där Sverigedemokraternas sympatisörer jämförs med övriga över tid (2010, 2015, 2019). Detta görs eftersom tidigare studier visat att det är just denna grupp som skiljer ut sig mest (Vetenskap & Allmänhet, 2019b).

När det gäller förtroendet för forskningens institutioner och aktörer under perioden 2002–2019 visar resultaten att det tycks ske en frågepolarisering vad gäller svenskarnas forskningsförtroende (figur 4). Frågepolariseringen definieras alltså som andel med intensiva åsikter och som intensiv åsikt räknas i det här fallet de som svarat antingen *mycket stort förtroende* eller *mycket litet förtroende* för universitet och högskolor (institution) respektive forskare

(aktör). Mätpunkten 2002 skiljer ut sig något och vad gäller forskare är åsikterna lika polariserade då som 2019 men från 2006 och framåt ser vi att polariseringen mätt på detta sätt blir större över tid.

Som ett annat sätt att närma sig frågan om det finns en polarisering i svenskarnas forskningsförtroende och om denna polarisering ökat över tid, analyseras gruppolariseringen utifrån kriterierna utbildning, kön, boendeort och ålder. Av tidigare studier vet vi att framför allt utbildning men också boendeområde och ålder har betydelse för graden av förtroende och här studeras även skillnaden mellan män och kvinnor (Vetenskap & Allmänhet, 2019b; Norén Bretzer, 2017; Vetenskap & Allmänhet, 2018).

I denna analys tittar vi specifikt på förtroendet för universitet och högskolor och gruppolarisering definieras som skillnaden i förtroende mellan de grupper som har mest respektive minst förtroende

Tabell 1. Förtroende för universitet och högskolor efter utbildning, ålder, boendeområde och kön (andel mycket/ganska stort förtroende, procentdifferens)

Frågan lyder: "Hur stort förtroende har du för det sätt på vilket följande institutioner och grupper sköter sitt arbete?" följt av "Universitet och högskolor". Bas är de som besvarat frågan. Differensen avser skillnaden i procentenheter mellan gruppen med högst respektive lägst förtroende i respektive kategori. Totalt antal svarande på frågan var 3 377 år 2002, 2 757 år 2010 och 1 445 år 2019.

	2002	2010	2019
Kön			
Kvinna	54	56	60
Man	54	54	61
Differens	0	2	1
Utbildning			
Låg	43	39	38
Medellåg	47	52	54
Medelhög	57	60	59
Hög	66	68	77
Differens	23	29	39
Ålder			
16–29 år	60	65	72
30–49 år	54	59	72
50–64 år	51	50	55
65–85 år	50	49	50
Differens	10	16	22
Boendeområde			
Ren landsbygd	48	50	49
Mindre tätort	49	50	51
Stad eller större tätort	56	58	64
Sthlm, Gbg, Malmö	61	60	71
Differens	13	10	22

inom respektive demografisk kategori, exempelvis utbildningsnivå.

Analysen visar, i enlighet med tidigare studier (Vetenskap & Allmänhet, 2018; 2019b) att utbildningsnivå är starkt kopplat till förtroende. Vi kan även se att ålder är kopplat till förtroende och att detta tycks bli starkare över tid.

När vi tittar närmare på utbildningsnivå och ålder syns tecken på polarise-

ring. Här ser vi mellan åren 2002 och 2019 en allt större skillnad mellan de som har mest respektive minst förtroende. Vi kan även se en viss polarisering baserad på boendeort, om än inte fullt så tydlig.

Även politisk polarisering är en form av gruppolarisering men eftersom politiseringen av förtroendet är en central fråga analyseras detta separat. I tabell 2 redovisas andel med stort förtroende för univer-

sitet och högskolor utifrån partisympati åren 2010, 2015 och 2019 (andel som svarat mycket eller ganska stort förtroende). År 2010 är valt som startpunkt då det är första mättillfället där Sverigedemokraterna ingår i Sveriges Riksdag. Tendensen mot en ökad polarisering är tydlig och skillnaden mellan de med störst respektive minst förtroende är klart störst 2019. Som konstaterats har vi dock snarare en

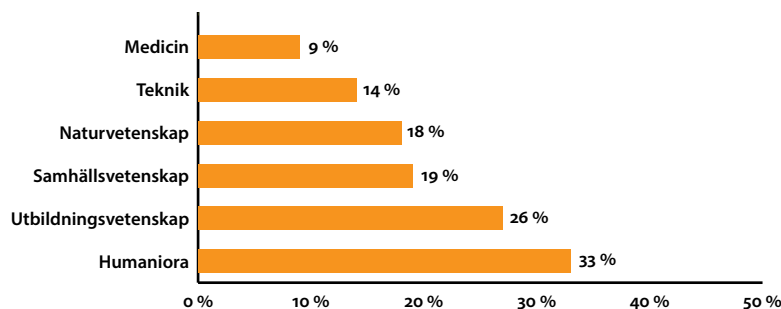
Tabell 2. Förtroende för universitet och högskolor efter partisympati (andel mycket/ganska stort förtroende, procentdifferens)

Frågan lyder: "Hur stort förtroende har du för det sätt på vilket följande institutioner och grupper sköter sitt arbete?" följt av "Universitet och högskolor". Bas är de som besvarat delfrågan. Differensen avser skillnaden i procentenheter mellan gruppen med störst respektive minst förtroende. Minsta antal svars personer på gruppnivå år 2019 var 59 personer (Liberalerna). Totalt antal svarande på frågan var 4 486 år 2010, 2 757 år 2015 och 1 445 år 2019.³

	2010	2015	2019
Vänsterpartiet	59	64	72
Socialdemokraterna	52	59	58
Centerpartiet	57	63	78
Liberalerna	62	70	71
Miljöpartiet	65	75	82
Moderaterna	58	65	67
Kristdemokraterna	59	53	60
Sverigedemokraterna	33	40	36
Differens	32	35	46

Figur 5. Andel som svarat "Ingen uppfattning" på frågan om vilket förtroende man har för forskningen inom respektive område

Frågan lyder: "Allmänt sett, vilket förtroende har du för den forskning som bedrivs i Sverige inom följande områden?" Figuren visar andelen som svarat ingen uppfattning. Totalt antal svarande 2019 var 1 613.



situation där medborgarna fördelas i tre block utifrån partisympati.

Noteras bör att det i vissa fall (för vissa partier vissa år) rör sig om få respondenter och dessutom är det olika många svarande totalt de olika åren. Gruppen som sympatiserar med Liberalerna består till exempel av 356 personer 2010 och 59 personer år 2019.

Sammanfattningsvis finns det alltså tydliga tecken på en ökad polarisering i forskningsförtroendet i Sverige. Den politiska polariseringen är särskilt tydlig i synen på humaniora.

FÖRTROENDET FÖR HUMANIORA I FOKUS

Vi ser alltså tydliga tecken på en politisering och en politisk polarisering i synen på forskning inom humaniora. De som sympatiserar med Sverigedemokraterna har förvisso lägst förtroende för samtliga forskningsområden men detta mönster är särskilt tydligt gällande humaniora. Det som är intressant med synen på humaniora är också att det är en relativt stor andel som säger sig sakna uppfattning om vilket förtroende de har för forskning inom humaniora jämfört med övriga forsknings-

områden (figur 5). År 2019 uppger 33 procent av respondenterna att de saknar uppfattning om vilket förtroende de har för forskning inom humaniora. Motsvarande siffra för området medicin är nio procent. Andra studier har också visat att en relativt stor del av befolkningen har en vag bild av vad humaniora är (Vetenskap & Allmänhet, 2016). Det här innebär att skillnaderna i förtroende till viss del kan förklaras av att svenskar saknar uppfattning eller insikt om vad humanistisk forskning är.

Att det är så pass många som saknar

Tabell 3. Fördelning av andelen som uppger sig sakna uppfattning om forskningsområdet humaniora efter demografi samt generellt demografiskt mönster i befolkningen som helhet, 2019 (procent)

Frågan lyder: "Allmänt sett, vilket förtroende har du för den forskning som bedrivs i Sverige inom följande områden?" Svartalternativ: "Mycket stort förtroende", "Ganska stort förtroende", "Varken stort eller litet förtroende", "Ganska litet förtroende", "Mycket litet förtroende", "Ingen uppfattning". Totalt antal svarande år 2019 var 1 613.

	Fördelning av andelen som svarar "saknar uppfattning" på frågan om förtroendet för forskning inom humaniora	Total fördelning i befolkningen
Kön		
Kvinnor	52	52
Män	48	48
Utbildningsnivå		
Låg	18	14
Medellåg	42	33
Medelhög	19	22
Hög	21	31
Ålder		
16–29 år	17	16
30–49 år	22	25
50–64 år	29	27
65–85 år	32	32
Boendeområde		
Ren landsbygd	17	14
Mindre tätort	23	19
Stad eller större tätort	46	50
Sthlm, Gbg, Malmö	14	17
Totalt antal svarande	520	1613

uppfattning om vad humaniora är och inte kan ange någon grad av förtroende kan ses i relation till olika kommunikationsaspekter och då inte minst medierapporteringen kring forskning. Vissa forskningsområden och ämnen har till exempel högre nyhetsvärde och kan lättare anpassas till medielogiken. Intervjuer som organisationen Vetenskap & Allmänhet har gjort med journalister som bevakar vetenskap visar att samhällsve-

tenskap och humaniora uppfattas som svårare att rapportera om än exempelvis medicin och naturvetenskap (Vetenskap & Allmänhet, 2019a). Detta kan vara en förklaring till att medicin och naturvetenskap tillsammans står för tre fjärdedelar av artiklarna på svenska tidningars vetenskapssidor vilket sannolikt styr medborgarnas uppfattning om vad forskning är. Samhällsvetenskapen dominerar däremot på ledar- och debattsidor, med-

an humaniora är störst på kultursidorna (Vetenskap & Allmänhet, 2019c).

Frågan är vilka grupper i samhället det är som saknar uppfattning om sitt förtroende för humaniora och hur de förhåller sig till de som har en uppfattning. I tabell 3 redovisas hur gruppen som saknar uppfattning om humaniora fördelar sig i olika demografiska kategorier. För att få en uppfattning om huruvida denna grupp är representativ för befolkningen i stort vi-

sas även den demografiska fördelningen i befolkningen totalt i de olika grupperna. De grupper som är överrepresenterade bland de som säger sig sakna uppfattning om sitt förtroende för humaniora är främst personer med låg eller medellåg utbildning, samt boende på landsbygd eller mindre tätort. Ålder och kön tycks inte spela in i denna fråga.

Partisynpati ger inte några tydliga utslag men gruppen sympatiserar något mindre med partier till vänster och något mer med partier till höger än totalen. Politiseringen ger således ett tydligare utslag på förtroende än på uppfattning (om förtroende). Analyser av övriga forskningsområden visar i stort sett samma demografiska mönster bland de som saknar uppfattning. Den komplexa frågan om varför så pass många svenskar säger sig sakna uppfattning om och har relativt sett lågt förtroende för forskningsområdet humaniora kvarstår dock.⁴

POLITISERING AV FORSKNINGSFÖRTROENDET

Inledningsvis ställdes frågan om hur attityderna till forskning och vetenskap har påverkats av utvecklingen mot vad som tycks vara en ökad polarisering och politisering i olika samhällsfrågor. Syftet med denna rapport är att undersöka svenska folkets syn på och förtroende för forskning och i vilken utsträckning detta kan sägas vara polariserat. Sammanfattningsvis konstateras att förtroendet för forskning är starkt, såväl vad gäller förtroendet för universitet och högskolor som forskare. Svenskar uttrycker också stöd för att satsa pengar på forskning för att lösa olika samhällsutmaningar, vilket förstås som att de har förtroende för forskningen. Samtidigt finns en variation i graden av förtroende mellan olika demografiska grupper och vi ser att skillnaden mellan de med högst respektive lägst förtroende ökar. Forskningsförtroendet varierar också starkt beroende på typ av forskning. Allmänheten har ett betydligt större förtroende för vissa forskningsom-

råden (t.ex. medicin) jämfört med andra (t.ex. humaniora). För att svara på frågan om forskningsförtroendet är polariserat studerades fråge- och gruppolarisering och dessa analyser identifierade tydliga mönster som indikerar en ideologisk och politisk förskjutning i riktning mot en polarisering, där till exempel Sverigedemokraternas sympatisörer uppvisar både ett klart lägre förtroende för forskare och lärosäten och lägre vilja att satsa pengar på forskningen. Detta gäller förtroendet generellt men är tydligast för humaniora och forskning kring migration och immigration.

I en samhällskontext där fakta ifrågasätts och utmanas står forskare inför många utmaningar framöver. För att möta de strömningar som ifrågasätter vetenskapens roll och vikt krävs aktivt arbete med forskningskommunikation och med att öka forskningens transparens för att i förlängningen kunna stärka förtroendet för forskning och forskningens legitimitet. Iyengar och Massey (2019) argumenterar till exempel för att forskare i tillägg till att arbeta med kvaliteten i sin kommunikation också måste utveckla strategier för att möta olika desinformationskampanjer. Att förtroendet för forskning och forskare är starkt tycks helt avgörande för att kunna möta de utmaningar som samhället ställs inför och det är viktigt att forskningen inte blir en bricka i politiska och ideologiska positioneringar. Särskilt utsatt är humaniora där forskningsförtroendet är som mest polariserat. Dessutom är andelen som inte kan uppge hur stort förtroende man har för området klart större än för övriga forskningsområden. Allmänhetens diffusa bild av humanistisk forskning är bekymmersam och behöver tas på allvar. Detsamma gäller det låga forskningsförtroendet i vissa samhällsgrupper. Begreppet polarisering innebär för övrigt i sig ett understrykande av olikheter. Det kan därför vara värt att reflektera kring att det också kan finnas en fara med den typ av analyser som görs i detta kapitel och i andra sammanhang.

Vi befinner oss i skrivande stund på grund av Covid-19-pandemin i en mycket speciell tid där såväl frågan om förtroende för experter och vetenskaplig kunskap som tilliten till andra människor är av central betydelse. En aktuell studie, genomförd av Vetenskap & Allmänhet under våren och sommaren 2020, visar att medborgarnas förtroende är störst för *läkare/annan sjukvårdspersonal* och *forskare* när det gäller olika yrkesgrupper som uttalar sig om viruset i nyhetsmedierna (Vetenskap & Allmänhet, 2020). Frågan är om dessa mönster kommer bestå även när vi sett slutet på pandemin.

NOTER

- 1 Förtroende för samhällsinstitutioner mäts i två olika formulär i den nationella SOM-undersökningen. Det ena formuläret omfattar 21 samhällsinstitutioner medan det andra formuläret omfattar ett urval om 9 institutioner. Universitet och högskolor frågas om i båda formulärens och det är detta underlag som analyseras i kapitlet.
- 2 https://ec.europa.eu/programmes/horizon2020/sites/horizon2020/files/H2020_SV_KIO213413SVN.pdf
- 3 Siffrorna för 2019 avviker till viss del från siffrorna i tabell 4 i tabellbilagan. Detta förklaras av en skillnad i bas, där dessa siffror baseras på resultaten i ett formulär (se del 3) och tabellbilagan på två formulär.
- 4 Under 2019–2022 genomför Vetenskap & Allmänhet projektet Varför så dålig hum om humaniora? Med olika vetenskapliga metoder söks svar på varför så många saknar uppfattning om humaniora, och hur detta förhållande kan påverkas.

KOMMENTAR

Innehållet i denna rapport publiceras även som ett kapitel i SOM-institutets bok 76: Andersson, U., Carlander, A. & Öhberg, P. (red). 2020. *Regntunga skyar*. Göteborg: SOM-institutet vid Göteborgs universitet. På grund av olika praxis för avrundning kan vissa siffror i denna rapport skilja sig något mot de i kapitlet i SOM-boken.

REFERENSER

Achterberg, Peter, de Koster, Willem & Jeroen van der Waal (2017). A science confidence gap: Education, trust in scientific methods, and trust in scientific institutions in the United States, 2014. *Public Understanding of Science* 26(6): 704-720.

Bergström, Annika & Henrik Oscarsson (2015). Svensk forskningsopinion 2002–2014. I Annika Bergström, Bengt Johansson, Henrik Oscarsson & Maria Oskarsson (red) *Fragment*. Göteborg: SOM-institutet vid Göteborgs universitet.

Curato, Nicole, Hammond, Marit & John B Min (2018). *Power in deliberative democracy: Norms, forums, systems*. Springer.

Demker, Marie (2015). Mobilisering kring migration förändrar det Svenska partisystemet. I Annika Bergström, Bengt Johansson, Henrik Oscarsson & Maria Oskarsson (red) *Fragment*. Göteborg: SOM-institutet vid Göteborgs universitet.

Gamson, William A. (1968). *Power and Discontent*. Florence, Ky.: Dorsey Press.

Holmberg, Sören & Lennart Weibull (2013). Fallet för forskningsförtroendet fortsätter. I Lennart Weibull, Henrik Oscarsson & Annika Bergström (red) *Vägskaäl*. Göteborg: SOM-institutet vid Göteborgs universitet.

Holt, Kristoffer, Ustad Figenschou, Tine & Lena Frischlich (2019). Key dimen-

sions of alternative news media. *Digital Journalism* 7(7): 860-869.

Iyengar, Shanto & Douglas S. Massey (2019). Scientific communication in a posttruth society. *Proceedings of the National Academy of Sciences* 116(16): 7656-7661.

Krause, N. M., Brossard, D., Scheufele, D. A., Xenos, M. A., & Franke, K. (2019). Trends—Americans' trust in science and scientists. *Public Opinion Quarterly*, 83(4), 817-836.

Martinsson, Johan & Ulrika Andersson (2020). *Svenska trender 1986–2019*. Göteborg: SOM-institutet vid Göteborgs universitet.

Nisbet, Matthew. C. & Robert. K. Goidel (2007). Understanding citizen perceptions of science controversy: bridging the ethnographic–survey research divide. *Public Understanding of Science* 16(4): 421-440.

Norén Bretzer, Ylva (2017). Förtroendegapet mellan forskningsinstitutioner och forskare. I Ulrika Andersson, Jonas Ohlsson, Henrik Ekengren Oscarsson & Maria Oskarsson (red) *Larmar och gör sig till*. Göteborg: SOM-institutet vid Göteborgs universitet.

Norris, Pippa (2011). *Democratic Deficit: Critical Citizens Revisited*. Cambridge: Cambridge University Press.

Peters, B. Guy (2002). *Governance: A Garbage-Can Perspective*. Political Science Series 84. Vienna.

Rothstein, Bo (2005). *Social traps and the problem of trust*. Cambridge: Cambridge University Press.

Rutjens, Bastian T., Sutton, Robbie M. & Romy van der Lee (2018). Not all skepticism is equal: Exploring the ideological antecedents of science acceptance and rejection. *Personality*

and Social Psychology Bulletin 44(3): 384-405.

Vetenskap & Allmänhet (2011). *Slitsamt förvärvat och snabbt fördärvat?* (VA-rapport 2011:1). Stockholm: Vetenskap & Allmänhet.

Vetenskap & Allmänhet (2016). *VA-barometern 2016/2017* (VA-rapport 2016:4). Stockholm. Vetenskap & Allmänhet.

Vetenskap & Allmänhet (2018). *Vetenskapen i Samhället – resultat från SOM-undersökningen 2017* (VA-rapport 2018:3). Stockholm: Vetenskap & Allmänhet.

Vetenskap & Allmänhet (2019a). *Bakom rubrikerna – intervjuer med 12 journalister om att bevaka forskning* (VA-rapport 2019:3). Stockholm: Vetenskap & Allmänhet.

Vetenskap & Allmänhet (2019b). *Vetenskapen i Samhället – resultat från SOM-undersökningen 2018* (VA-rapport 2019:6) Stockholm: Vetenskap & Allmänhet.

Vetenskap & Allmänhet (2019c). *Forskning i svensk press 1995–2015 – en innehållsanalys* (VA-rapport 2019:7). Stockholm: Vetenskap & Allmänhet.

Vetenskap & Allmänhet (2020). *Corona i svenska medier – ökat förtroende för myndighetspersoner*. Hämtad från <https://v-a.se/2020/04/corona-i-svenskamedier-okat-fortroende-for-myndighetspersoner/>

Waisbord, Silvio (2018). The elective affinity between post-truth communication and populist politics. *Communication Research and Practice* 4(1): 17-34.

Weibull, Lennart. (2015). Förtroende för olika grupper: En uppdatering. Bergström & J. Ohlsson (red), *Alla dessa val*. Göteborgs universitet: SOM-institutet.

2.

Tabellbilaga

TABELL 4: FÖRTROENDE FÖR UNIVERSITET/HÖGSKOLOR ÅR 1997–2019 (PROCENT)

	Mycket stort	Ganska stort	Varken eller	Ganska litet	Mycket litet	Summa procent	Antal svar
1997	10	44	39	5	2	100	1 636
1998	9	47	39	4	1	100	3 403
1999	10	48	36	4	2	100	3 280
2000	8	44	42	4	2	100	3 375
2001	8	47	40	4	1	100	3 322
2002	7	47	40	5	1	100	3 377
2003	8	45	40	5	2	100	3 436
2004	8	48	37	5	2	100	3 357
2005	7	44	42	5	2	100	3 327
2006	7	47	40	5	1	100	3 146
2007	8	43	42	5	2	100	3 219
2008	7	45	41	5	2	100	3 122
2009	8	47	38	5	2	100	3 132
2010	8	47	39	4	2	100	4 725
2011	8	45	40	5	2	100	4 478
2012	8	46	40	5	1	100	5 888
2013	8	47	38	5	2	100	4 797
2014	9	50	35	4	2	100	1 619
2015	12	47	34	5	2	100	3 036
2016	11	45	37	5	2	100	3 057
2017	13	48	33	4	2	100	3 379
2018	13	45	35	4	3	100	3 107
2019	14	46	34	4	2	100	3 101

Kommentar: Frågan lyder 'Hur stort förtroende har du för det sätt på vilket följande samhällsinstitutioner och grupper sköter sitt arbete?'. Svartalternativen är 'mycket stort förtroende', 'ganska stort förtroende', 'varken stort eller litet förtroende', 'ganska litet förtroende' respektive 'mycket litet förtroende'. Procentbasen utgörs av de som besvarat frågan.

Källa: De nationella SOM-undersökningarna 1997–2019.

**TABELL 5: FÖRTROENDE FÖR UNIVERSITET/HÖGSKOLOR
EFTER DEMOGRAFI OCH UTBILDNING, ÅR 2019 (PROCENT)**

	Mycket stort	Ganska stort	Varken eller	Ganska litet	Mycket litet	Summa procent	Antal svar
Samtliga	14	46	34	4	2	100	3 101
Kön							
Kvinna	14	46	35	3	2	100	1 596
Man	15	45	32	5	3	100	1 500
Ålder							
16–19 år	32	39	24	4	1	100	168
20–29 år	25	45	23	4	3	100	298
30–39 år	18	54	24	3	1	100	402
40–49 år	17	50	29	3	1	100	434
50–64 år	11	45	37	5	2	100	818
65–85 år	9	41	42	5	3	100	981
Boendeområde							
Ren landsbygd	5	45	41	5	4	100	456
Mindre tätort	10	43	39	5	3	100	534
Stad/större tätort	17	44	33	4	2	100	1 487
Sthlm, Gbg, Malmö	19	49	25	5	2	100	568
Utbildning¹							
Låg	5	31	50	7	7	100	380
Medellåg	12	43	39	4	2	100	968
Medelhög	13	48	33	4	2	100	708
Hög	21	53	22	3	1	100	1 001
Utbildningens inriktning							
Ekonomi/handel/adm	13	46	36	3	2	100	463
Estetisk/hantverk/konst/hum/kultur/media	20	47	26	5	2	100	250
Hälso-/sjukvård/medicin	14	43	38	3	2	100	451
Teknik/industri/transport/natur/data	16	47	31	4	2	100	858
Pedagogik	14	53	29	4	0	100	225
Samhällsv./juridik/socialt arbete/omsorg/psykologi	16	47	30	3	4	100	413

Kommentar: För frågans lydelse, se tabell 4.

Noter: ¹ Låg= ej fullgjord obligatorisk skola eller grundskola, Medellåg = gymnasium, folkhögskola eller motsvarande, Medelhög = eftergymnasial utbildning, men ej examen från högskola/universitet, Hög= examen från högskola/universitet. Procentbasen utgörs av de som besvarat frågan.

Källa: Den nationella SOM-undersökningen 2019.

TABELL 6: FÖRTROENDE FÖR UNIVERSITET/HÖGSKOLOR EFTER POLITISKT INTRESSE OCH POLITISK ORIENTERING, ÅR 2019 (PROCENT)

	Mycket stort	Ganska stort	Varken eller	Ganska litet	Mycket litet	Summa procent	Antal svar
Samtliga	14	46	34	4	2	100	3 101
Politiskt intresse¹							
Mycket intresserad	18	45	28	7	2	100	522
Ganska intresserad	16	48	31	4	1	100	1 431
Inte intresserad	11	43	40	3	3	100	1 107
Partisynpati							
Vänsterpartiet	19	50	29	1	1	100	268
Socialdemokraterna	14	48	34	3	1	100	725
Centerpartiet	17	57	23	2	1	100	288
Liberalerna	20	50	26	2	2	100	128
Moderaterna	15	49	32	3	1	100	507
Kristdemokraterna	13	48	33	6	0	100	205
Miljöpartiet	23	55	18	3	1	100	180
Sverigedemokraterna	6	30	48	8	8	100	506

Kommentar: För frågans lydelse, se tabell 4.

Noter: ¹ Frågan lyder: 'Hur intresserad är du i allmänhet av politik?'. Svartalativen är 'mycket intresserad', 'ganska intresserad', 'inte särskilt intresserad' respektive 'inte alls intresserad'. Kategorin 'Inte intresserad' bygger på en sammanslagning av 'inte särskilt' och 'inte alls' intresserad. Procentbasen utgörs av de som besvarat frågan.

Källa: Den nationella SOM-undersökningen 2019.

**TABELL 7: FÖRTROENDE FÖR FORSKARE ÅR 2002–2019
(PROCENT)**

	Mycket stort	Ganska stort	Varken eller	Ganska litet	Mycket litet	Ingen uppfattning	Summa procent	Antal svar
2002	18	48	21	2	1	10	100	1 663
2003	13	41	24	3	1	18	100	1 716
2004	17	49	22	3	0	9	100	1 682
2005	9	38	26	3	1	23	100	1 634
2006	10	39	27	2	1	21	100	1 548
2007	16	46	27	3	1	7	100	1 590
2008	13	45	27	3	1	11	100	1 537
2010	12	38	24	2	1	23	100	1 574
2011	16	44	29	3	1	7	100	1 527
2012	16	44	29	3	1	7	100	1 511
2013	17	46	23	2	2	10	100	1 157
2014	19	43	22	2	1	13	100	1 663
2015	15	48	21	2	1	13	100	1 627
2016	12	50	22	3	1	12	100	1 637
2017	12	50	23	2	1	12	100	1 780
2018	14	49	20	2	1	14	100	1 799
2019	18	48	20	2	0	12	100	1 587

Kommentar: Frågan lyder 'Hur stort förtroende har du för hur forskare sköter sitt arbete?'. Svartalternativen är 'mycket stort förtroende', 'ganska stort förtroende', 'varken stort eller litet förtroende', 'ganska litet förtroende', 'mycket litet förtroende' respektive 'ingen uppfattning'. Procentbasen utgörs av de som besvarat frågan.

Källa: De nationella SOM-undersökningarna 2002–2019.

TABELL 8: FÖRTROENDE FÖR FORSKARE EFTER DEMOGRAFI, UTBILDNING, POLITISKT INTRESSE OCH POLITISK ORIENTERING, ÅR 2019 (PROCENT)

	Mycket stort	Ganska stort	Varken eller	Ganska litet	Mycket litet	Ingen uppfattning	Summa procent	Antal svar
Samtliga	18	48	20	2	0	12	100	1 587
Kön								
Kvinna	19	45	19	2	0	15	100	830
Man	17	51	21	2	0	9	100	754
Ålder								
16–19 år	22	43	13	1	0	21	100	102
20–29 år	26	43	26	2	0	3	100	146
30–39 år	23	54	15	2	1	5	100	205
40–49 år	22	44	22	1	0	11	100	195
50–64 år	13	50	19	3	1	14	100	424
65–85 år	15	49	21	1	0	14	100	515
Boendeområde								
Ren landsbygd	15	38	22	3	0	22	100	215
Mindre tätort	17	47	20	2	0	14	100	511
Stad/större tätort	19	44	23	2	1	11	100	354
Sthlm, Gbg, Malmö	20	56	16	1	1	6	100	487
Utbildning¹								
Låg	10	54	21	4	0	11	100	225
Medellåg	16	46	19	2	1	16	100	289
Medelhög	21	46	20	1	0	12	100	787
Hög	19	52	19	2	0	8	100	268
Politiskt intresse¹								
Mycket intresserad	21	56	14	1	1	7	100	271
Ganska intresserad	18	52	20	1	0	9	100	741
Inte intresserad	16	40	22	3	0	19	100	568
Partisynpati								
Vänsterpartiet	22	53	14	0	1	10	100	126
Socialdemokraterna	21	46	17	2	0	14	100	388
Centerpartiet	19	55	17	1	1	7	100	148
Liberalerna	18	59	18	3	0	2	100	60
Moderaterna	14	57	18	1	0	10	100	267
Kristdemokraterna	18	47	24	2	0	9	100	108
Miljöpartiet	29	53	10	0	0	8	100	91
Sverigedemokraterna	15	38	26	4	0	17	100	260

Kommentar: För frågans lydelse, se tabell 7. Resultat inom parentes bygger på svarstal under 50 personer.

Noter: ¹ Se kommentar i tabell 5.

Källa: Den nationella SOM-undersökningen 2019.

TABELL 9: FÖRTROENDE FÖR FORSKNING INOM OLIKA OMRÅDEN, ÅR 2002–2019 (PROCENT)

Område	Mycket stort	Ganska stort	Varken eller	Ganska litet	Mycket litet	Ingen uppfattning	Summa procent	Antal svar
Medicin								
2002	35	49	9	2	0	5	100	1 721
2003	41	45	7	1	0	6	100	1 754
2004	30	52	9	1	0	8	100	1 701
2005	33	45	11	1	1	9	100	1 661
2006	32	47	11	1	0	9	100	1 580
2007	29	52	11	2	0	6	100	1 607
2008	31	49	9	1	1	9	100	1 534
2009	30	48	10	2	1	9	100	1 544
2010	31	47	9	2	1	10	100	1 577
2011	21	43	14	2	1	19	100	1 548
2012	25	47	16	2	0	10	100	1 518
2013	25	48	12	2	1	12	100	1 583
2014	30	44	11	1	1	13	100	1 652
2015	34	42	11	2	1	10	100	1 618
2016	21	49	15	3	2	10	100	1 631
2017	29	47	10	2	1	11	100	1 778
2018	31	46	10	2	1	10	100	1 797
2019	35	43	9	3	1	9	100	1 584
Teknik								
2002	24	47	16	1	1	11	100	1 709
2003	30	41	14	1	0	14	100	1 741
2004	23	50	14	1	0	12	100	1 689
2005	23	47	14	2	0	14	100	1 645
2006	23	46	16	1	0	14	100	1 560
2007	23	48	15	1	0	13	100	1 589
2008	23	49	14	1	0	13	100	1 523
2009	24	45	16	1	0	14	100	1 528
2010	23	47	14	1	0	15	100	1 565
2011	15	39	19	1	0	26	100	1 534
2012	16	42	23	1	0	18	100	1 506
2013	18	45	17	1	0	19	100	1 574
2014	23	42	15	0	0	20	100	1 639
2015	29	42	13	1	0	15	100	1 605
2016	23	43	16	1	0	17	100	1 624
2017	27	40	14	1	0	18	100	1 778
2018	31	42	11	1	0	15	100	1 778
2019	34	42	9	1	0	14	100	1 575
Naturvetenskap								
2002	18	45	22	1	0	14	100	1 705
2003	25	43	16	1	0	15	100	1 742

Fortsättning på nästa sida ...

Område	Mycket stort	Ganska stort	Varken eller	Ganska litet	Mycket litet	Ingen uppfattning	Summa procent	Antal svar
2004	18	50	17	1	0	14	100	1 697
2005	20	43	20	1	0	16	100	1 643
2006	19	45	20	1	0	15	100	1 566
2007	19	45	19	1	0	16	100	1 593
2008	20	45	18	1	1	15	100	1 525
2009	20	44	18	2	1	15	100	1 536
2010	20	42	18	1	0	19	100	1 566
2011	12	36	22	1	0	29	100	1 539
2012	14	42	25	1	0	18	100	1 505
2013	15	41	21	1	1	21	100	1 576
2014	19	40	17	1	0	23	100	1 641
2015	25	41	15	1	1	17	100	1 598
2016	18	42	20	1	1	18	100	1 627
2017	22	39	18	1	0	20	100	1 770
2018	24	41	17	1	0	17	100	1 783
2019	28	41	12	1	0	18	100	1 571

Samhällsvetenskap

2002	11	36	33	3	1	16	100	1 696
2003	15	36	27	3	1	18	100	1 735
2004	10	40	28	3	1	18	100	1 685
2005	11	33	31	4	1	20	100	1 642
2006	10	39	30	3	1	17	100	1 562
2007	10	36	31	3	1	19	100	1 585
2008	11	39	29	3	1	17	100	1 524
2009	11	38	28	4	1	18	100	1 530
2010	12	35	29	3	1	20	100	1 562
2011	8	29	30	3	1	29	100	1 533
2012	8	32	35	4	1	20	100	1 504
2013	8	33	31	3	1	24	100	1 572
2014	12	35	25	3	1	24	100	1 641
2015	15	37	25	4	1	18	100	1 603
2016	10	35	29	4	1	21	100	1 624
2017	13	36	25	4	1	21	100	1 775
2018	15	38	22	4	1	20	100	1 775
2019	18	36	21	4	2	19	100	1 775

Utbildningsvetenskap

2004	9	34	26	5	1	25	100	1 691
2005	9	27	28	5	2	29	100	1 641
2006	8	29	29	5	2	27	100	1 560
2007	8	28	28	5	1	30	100	1 590
2008	8	30	26	5	2	29	100	1 525
2009	9	30	27	6	2	26	100	1 536

Fortsättning på nästa sida ...

Område	Mycket stort	Ganska stort	Varken eller	Ganska litet	Mycket litet	Ingen uppfattning	Summa procent	Antal svar
2010	10	30	24	6	1	29	100	1 567
2011	6	25	27	5	1	36	100	1 535
2012	6	25	35	6	2	26	100	1 509
2013	6	28	29	6	2	29	100	1 574
2014	10	29	26	5	2	28	100	1 642
2015	13	32	23	7	2	23	100	1 600
2016	9	27	28	6	3	27	100	1 630
2017	12	30	23	5	2	28	100	1 769
2018	13	31	23	6	2	25	100	1 781
2019	14	29	21	7	2	27	100	1 573

Humaniora	Mycket stort	Ganska stort	Varken eller	Ganska litet	Mycket litet	Ingen uppfattning	Summa procent	Antal svar
2002	9	28	29	3	1	30	100	1 690
2003	13	27	24	3	1	32	100	1 739
2004	8	30	26	4	0	32	100	1 681
2005	8	26	26	3	1	36	100	1 634
2006	8	27	28	4	1	32	100	1 554
2007	8	25	26	4	1	36	100	1 589
2008	9	28	23	3	1	36	100	1 524
2009	8	27	26	4	1	34	100	1 528
2010	10	26	24	3	1	36	100	1 561
2011	7	24	28	3	1	37	100	1 532
2012	7	23	34	5	2	29	100	1 503
2013	7	25	29	4	1	34	100	1 567
2014	11	27	25	3	1	33	100	1 630
2015	13	31	24	4	2	26	100	1 589
2016	9	27	28	4	1	31	100	1 624
2017	12	27	24	3	1	33	100	1 765
2018	13	30	23	3	1	30	100	1 771
2019	15	26	20	4	2	33	100	1 567

Kommentar: Frågan lyder 'Allmänt sett, vilket förtroende har du för den forskning som bedrivs i Sverige inom följande områden?'. Svartalternativen är 'mycket stort förtroende', 'ganska stort förtroende', 'varken stort eller litet förtroende', 'ganska litet förtroende', 'mycket litet förtroende' respektive 'ingen uppfattning'. Procentbasen utgörs av de som besvarat respektive delfråga.

Källa: De nationella SOM-undersökningarna 2002–2019.

TABELL 10: FÖRTROENDE FÖR FORSKNING INOM MEDICIN EFTER DEMOGRAFI, UTBILDNING, POLITISKT INTRESSE OCH POLITISK ORIENTERING, ÅR 2019 (PROCENT)

	Mycket stort	Ganska stort	Varken eller	Ganska litet	Mycket litet	Ingen uppfattning	Summa procent	Antal svar
Samtliga	35	43	9	3	1	9	100	1 584
Kön								
Kvinna	35	43	8	3	1	10	100	828
Man	36	45	9	2	1	7	100	753
Ålder								
16–19 år	27	42	15	1	0	15	100	102
20–29 år	43	35	8	5	1	8	100	147
30–39 år	35	44	10	3	1	7	100	204
40–49 år	35	39	10	2	3	11	100	196
50–64 år	33	44	9	4	2	8	100	424
65–85 år	37	49	6	1	0	7	100	511
Boendeområde								
Ren landsbygd	29	47	11	2	1	10	100	224
Mindre tätort	36	39	9	3	2	11	100	288
Stad/större tätort	36	45	8	2	1	8	100	785
Sthlm, Gbg, Malmö	39	43	9	3	1	5	100	267
Utbildning¹								
Låg	31	46	9	2	0	12	100	213
Medellåg	33	44	10	2	2	9	100	511
Medelhög	35	43	9	4	1	8	100	354
Hög	40	44	7	2	1	6	100	486
Politiskt intresse¹								
Mycket intresserad	44	43	4	2	1	6	100	271
Ganska intresserad	37	47	7	2	1	6	100	740
Inte intresserad	30	41	12	3	1	13	100	565
Partisynpati								
Vänsterpartiet	31	47	10	3	1	8	100	126
Socialdemokraterna	38	43	9	2	1	7	100	384
Centerpartiet	44	43	5	3	0	5	100	148
Liberalerna	38	47	10	3	0	2	100	60
Moderaterna	32	51	9	1	0	7	100	267
Kristdemokraterna	42	42	5	2	1	8	100	108
Miljöpartiet	37	47	7	1	0	8	100	92
Sverigedemokraterna	35	37	11	3	2	12	100	263

Kommentar: För frågans lydelse, se tabell 9.

Noter: ¹ Se kommentar i tabell 5. Procentbasen utgörs av de som besvarat respektive delfråga.

Källa: Den nationella SOM-undersökningen 2019.

TABELL 11: FÖRTROENDE FÖR FORSKNING INOM NATURVETENSKAP EFTER DEMOGRAFI, UTBILDNING, POLITISKT INTRESSE OCH POLITISK ORIENTERING, ÅR 2019 (PROCENT)

	Mycket stort	Ganska stort	Varken eller	Ganska litet	Mycket litet	Ingen uppfattning	Summa procent	Antal svar
Samtliga	28	41	12	1	0	18	100	1 571
Kön								
Kvinna	27	38	12	1	0	22	100	818
Man	28	42	13	2	0	15	100	751
Ålder								
16–19 år	20	45	12	1	0	22	100	102
20–29 år	35	36	11	3	1	14	100	147
30–39 år	40	38	9	1	0	12	100	201
40–49 år	31	37	11	2	0	19	100	195
50–64 år	24	41	13	1	0	21	100	423
65–85 år	24	41	15	1	0	19	100	503
Boendeområde								
Ren landsbygd	19	48	14	1	0	18	100	222
Mindre tätort	24	35	15	2	0	24	100	288
Stad/större tätort	28	41	12	1	0	18	100	774
Sthlm, Gbg, Malmö	36	38	9	3	0	14	100	267
Utbildning¹								
Låg	14	39	19	2	1	25	100	208
Medellåg	21	42	15	2	0	20	100	505
Medelhög	29	40	13	1	0	17	100	353
Hög	40	39	7	1	0	13	100	485
Politiskt intresse¹								
Mycket intresserad	41	37	9	2	0	11	100	272
Ganska intresserad	28	44	12	1	0	15	100	734
Inte intresserad	21	38	14	1	0	26	100	557
Partisynpati								
Vänsterpartiet	31	39	14	0	1	15	100	125
Socialdemokraterna	27	40	11	2	0	20	100	383
Centerpartiet	37	38	12	1	0	12	100	146
Liberalerna	43	37	5	0	0	15	100	59
Moderaterna	23	51	11	0	0	15	100	266
Kristdemokraterna	31	41	12	1	0	15	100	107
Miljöpartiet	38	44	3	1	0	14	100	92
Sverigedemokraterna	20	32	20	3	0	25	100	260

Kommentar: För frågans lydelse, se tabell 9.

Noter: ¹ Se kommentar i tabell 5. Procentbasen utgörs av de som besvarat respektive delfråga.

Källa: Den nationella SOM-undersökningen 2019.

TABELL 12: FÖRTROENDE FÖR FORSKNING INOM SAMHÄLLSVETENSKAP EFTER DEMOGRAFI, UTBILDNING, POLITISKT INTRESSE OCH POLITISK ORIENTERING, ÅR 2019 (PROCENT)

	Mycket stort	Ganska stort	Varken eller	Ganska litet	Mycket litet	Ingen uppfattning	Summa procent	Antal svar
Samtliga	18	36	21	4	2	19	100	1 568
Kön								
Kvinna	19	36	19	3	1	22	100	819
Man	17	34	24	6	3	16	100	747
Ålder								
16–19 år	16	37	21	2	2	22	100	101
20–29 år	24	35	19	7	5	10	100	146
30–39 år	28	33	19	7	0	13	100	203
40–49 år	20	33	20	5	1	21	100	194
50–64 år	15	36	22	3	3	21	100	421
65–85 år	15	36	22	4	1	22	100	503
Boendeområde								
Ren landsbygd	12	37	25	4	1	21	100	221
Mindre tätort	17	31	20	4	3	25	100	287
Stad/större tätort	18	38	21	4	1	18	100	775
Sthlm, Gbg, Malmö	24	33	19	7	2	15	100	265
Utbildning¹								
Låg	13	32	25	2	1	27	100	206
Medellåg	16	34	22	3	2	23	100	505
Medelhög	19	34	24	5	2	16	100	354
Hög	23	39	16	6	1	15	100	483
Politiskt intresse¹								
Mycket intresserad	26	30	22	9	3	10	100	272
Ganska intresserad	18	39	20	5	2	16	100	733
Inte intresserad	15	31	23	1	1	29	100	557
Partisynpat								
Vänsterpartiet	22	38	25	2	1	12	100	126
Socialdemokraterna	22	35	20	2	0	21	100	384
Centerpartiet	26	37	18	3	1	15	100	145
Liberalerna	19	39	19	3	3	17	100	59
Moderaterna	13	39	22	6	2	18	100	264
Kristdemokraterna	18	38	15	8	3	18	100	106
Miljöpartiet	27	48	10	1	0	14	100	92
Sverigedemokraterna	12	25	27	8	5	23	100	259

Kommentar: För frågans lydelse, se tabell 9.

Noter: ¹ Se kommentar i tabell 5. Procentbasen utgörs av de som besvarat respektive delfråga.

Källa: Den nationella SOM-undersökningen 2019.

TABELL 13: FÖRTROENDE FÖR FORSKNING INOM TEKNIK EFTER DEMOGRAFI, UTBILDNING, POLITISKT INTRESSE OCH POLITISK ORIENTERING, ÅR 2019 (PROCENT)

	Mycket stort	Ganska stort	Varken eller	Ganska litet	Mycket litet	Ingen uppfattning	Summa procent	Antal svar
Samtliga	34	42	9	1	0	14	100	1 575
Kön								
Kvinna	30	39	11	1	0	19	100	822
Man	38	43	8	1	1	9	100	751
Ålder								
16–19 år	29	38	11	1	0	21	100	101
20–29 år	41	38	7	3	1	10	100	147
30–39 år	42	37	9	1	0	11	100	203
40–49 år	35	41	9	0	0	15	100	195
50–64 år	32	44	10	0	1	13	100	424
65–85 år	32	43	9	1	0	15	100	505
Boendeområde								
Ren landsbygd	23	49	12	0	0	16	100	224
Mindre tätort	30	38	10	2	1	19	100	289
Stad/större tätort	35	42	9	1	0	13	100	776
Sthlm, Gbg, Malmö	45	37	8	0	0	10	100	266
Utbildning¹								
Låg	29	38	12	1	0	20	100	209
Medellåg	28	45	11	1	0	15	100	505
Medelhög	36	40	10	1	0	13	100	354
Hög	41	42	6	0	0	11	100	485
Politiskt intresse¹								
Mycket intresserad	50	36	6	0	1	7	100	271
Ganska intresserad	34	47	8	1	0	10	100	738
Inte intresserad	27	38	13	1	0	21	100	558
Partisynpati								
Vänsterpartiet	29	46	12	1	2	10	100	126
Socialdemokraterna	34	41	10	1	0	14	100	384
Centerpartiet	38	40	10	2	0	10	100	146
Liberalerna	36	50	7	0	0	7	100	58
Moderaterna	35	50	6	0	0	9	100	266
Kristdemokraterna	40	40	7	0	0	13	100	107
Miljöpartiet	39	38	7	0	0	16	100	92
Sverigedemokraterna	33	36	12	1	0	18	100	260

Kommentar: För frågans lydelse, se tabell 9.

Noter: ¹ Se kommentar i tabell 5. Procentbasen utgörs av de som besvarat respektive delfråga.

Källa: Den nationella SOM-undersökningen 2019.

TABELL 14: FÖRTROENDE FÖR FORSKNING INOM HUMANIORA EFTER DEMOGRAFI, UTBILDNING, POLITISKT INTRESSE OCH POLITISK ORIENTERING, ÅR 2019 (PROCENT)

	Mycket stort	Ganska stort	Varken eller	Ganska litet	Mycket litet	Ingen uppfattning	Summa procent	Antal svar
Samtliga	15	26	20	4	2	33	100	1 567
Kön								
Kvinna	18	28	18	3	0	33	100	819
Man	12	25	22	5	3	33	100	746
Ålder								
16–19 år	10	21	17	3	2	47	100	102
20–29 år	18	24	20	5	5	28	100	146
30–39 år	22	28	18	4	1	27	100	202
40–49 år	17	24	22	5	2	30	100	195
50–64 år	13	27	19	3	2	36	100	422
65–85 år	13	29	21	4	0	33	100	500
Boendeområde								
Ren landsbygd	9	23	24	4	2	38	100	223
Mindre tätort	14	24	16	3	1	42	100	286
Stad/större tätort	15	29	21	4	1	30	100	772
Sthlm, Gbg, Malmö	20	29	16	6	2	27	100	266
Utbildning¹								
Låg	12	22	19	2	1	44	100	203
Medellåg	11	22	20	3	1	43	100	505
Medelhög	15	30	22	4	1	28	100	354
Hög	20	31	18	6	2	23	100	484
Politiskt intresse¹								
Mycket intresserad	21	31	18	7	4	19	100	272
Ganska intresserad	16	28	21	5	1	29	100	731
Inte intresserad	11	23	19	1	1	45	100	556
Partisynpati								
Vänsterpartiet	18	39	18	2	1	22	100	126
Socialdemokraterna	18	29	17	1	1	34	100	382
Centerpartiet	22	27	21	3	0	27	100	146
Liberalerna	10	31	22	8	2	27	100	59
Moderaterna	9	32	20	5	2	32	100	265
Kristdemokraterna	13	24	25	7	3	28	100	106
Miljöpartiet	26	39	10	1	0	24	100	92
Sverigedemokraterna	9	13	26	7	3	42	100	258

Kommentar: För frågans lydelse, se tabell 9.

Noter: ¹ Se kommentar i tabell 5. Procentbasen utgörs av de som besvarat respektive delfråga.

Källa: Den nationella SOM-undersökningen 2019.

TABELL 15: FÖRTROENDE FÖR FORSKNING INOM UTBILDNINGSVETENSKAP EFTER DEMOGRAFI, UTBILDNING, POLITISKT INTRESSE OCH POLITISK ORIENTERING, ÅR 2019 (PROCENT)

	Mycket stort	Ganska stort	Varken eller	Ganska litet	Mycket litet	Ingen uppfattning	Summa procent	Antal svar
Samtliga	14	29	21	7	2	27	100	1 573
Kön								
Kvinna	17	30	19	5	1	28	100	822
Man	11	29	23	9	3	25	100	749
Ålder								
16–19 år	12	25	23	8	1	31	100	102
20–29 år	18	31	20	7	5	19	100	147
30–39 år	22	31	17	10	1	19	100	203
40–49 år	16	29	20	6	3	26	100	195
50–64 år	13	29	20	6	3	29	100	424
65–85 år	11	29	24	6	2	28	100	502
Boendeområde								
Ren landsbygd	9	27	28	5	3	28	100	225
Mindre tätort	14	28	17	8	1	32	100	286
Stad/större tätort	14	31	22	6	2	25	100	775
Sthlm, Gbg, Malmö	19	27	18	10	3	23	100	267
Utbildning¹								
Låg	12	28	20	4	1	35	100	207
Medellåg	13	26	24	6	1	30	100	506
Medelhög	16	32	22	6	2	22	100	354
Hög	16	31	18	9	4	22	100	485
Politiskt intresse¹								
Mycket intresserad	17	28	22	12	6	15	100	272
Ganska intresserad	15	31	21	7	2	24	100	733
Inte intresserad	12	27	20	4	1	36	100	560
Partisynpati								
Vänsterpartiet	18	35	24	4	1	18	100	125
Socialdemokraterna	17	32	19	5	1	26	100	385
Centerpartiet	19	30	22	6	3	20	100	147
Liberalerna	10	34	22	14	0	20	100	59
Moderaterna	10	31	22	9	3	25	100	266
Kristdemokraterna	11	24	25	6	2	32	100	106
Miljöpartiet	21	38	14	2	2	23	100	92
Sverigedemokraterna	10	22	24	9	3	32	100	258

Kommentar: För frågans lydelse, se tabell 9.

Noter: ¹ Se kommentar i tabell 5. Procentbasen utgörs av de som besvarat respektive delfråga.

Källa: Den nationella SOM-undersökningen 2019.

TABELL 16: MYCKET ELLER GANSKA STORT FÖRTROENDE FÖR FORSKNING INOM OLIKA OMRÅDEN EFTER DEMOGRAFI, UTBILDNING, POLITISKT INTRESSE OCH POLITISK ORIENTERING, 2019 (PROCENT)

	Medicin	Teknik	Naturvetenskap	Samhällsvetenskap	Humaniora	Utbildningsvetenskap	Minsta antal svar
Samtliga	79	76	68	53	42	43	1 567
Kön							
Kvinna	77	69	65	56	46	47	819
Man	81	83	70	51	37	40	746
Ålder							
16–19 år	70	67	65	53	30	37	102
20–29 år	77	79	72	59	42	49	146
30–39 år	79	79	78	61	50	53	202
40–49 år	74	76	68	54	41	45	195
50–64 år	77	75	65	51	40	42	422
65–85 år	86	75	65	51	42	40	500
Boendeområde							
Ren landsbygd	76	66	53	44	34	40	203
Mindre tätort	77	72	63	50	33	40	505
Stad/större tätort	78	77	69	54	45	47	354
Sthlm, Gbg, Malmö	85	82	78	61	52	47	484
Utbildning¹							
Låg	75	71	66	49	32	36	223
Medellåg	75	69	59	48	38	42	286
Medelhög	81	77	69	56	44	46	772
Hög	82	82	74	57	48	46	266
Politiskt intresse¹							
Mycket intresserad	87	85	79	57	51	46	272
Ganska intresserad	83	81	71	58	44	46	731
Inte intresserad	70	64	58	46	34	39	556
Partisynpati							
Vänsterpartiet	78	75	70	61	57	53	126
Socialdemokraterna	82	75	67	57	48	48	382
Centerpartiet	86	79	75	63	49	49	146
Liberalerna	85	86	80	58	41	44	59
Moderaterna	82	84	73	53	41	41	265
Kristdemokraterna	84	79	72	57	38	36	106
Miljöpartiet	85	77	82	75	65	59	92
Sverigedemokraterna	72	68	53	37	22	32	258

Kommentar: För frågans lydelse, se tabell 9.

Noter: ¹ Se kommentar i tabell 5. Procentbasen utgörs av de som besvarat respektive delfråga. Tabellen redovisar andelen med 'mycket' eller 'ganska' stort förtroende.

Källa: Den nationella SOM-undersökningen 2019.

TABELL 17: SATSA PÅ FORSKNING PÅ ATT LÖSA UTMANINGAR INOM HÄLSA EFTER DEMOGRAFI, UTBILDNING, POLITISKT INTRESSE OCH POLITISK ORIENTERING, 2019 (PROCENT)

	Mycket viktigt	Ganska viktigt	Inte särskilt viktigt	Inte alls viktigt	Ingen uppfattning	Summa procent	Antal svar
Samtliga	77	20	1	0	2	100	1 583
Kön							
Kvinna	78	18	1	0	3	100	827
Man	72	24	2	0	2	100	753
Ålder							
16–19 år	59	33	2	0	6	100	103
20–29 år	67	32	1	0	0	100	145
30–39 år	71	23	2	1	3	100	204
40–49 år	71	24	2	0	3	100	196
50–64 år	79	18	1	0	2	100	422
65–85 år	83	14	1	0	2	100	513
Boendeområde							
Ren landsbygd	71	25	1	0	3	100	223
Mindre tätort	79	17	1	0	3	100	289
Stad/större tätort	77	20	1	0	2	100	785
Sthlm, Gbg, Malmö	74	23	2	0	1	100	267
Utbildning¹							
Låg	80	16	0	0	4	100	213
Medellåg	73	22	2	0	3	100	512
Medelhög	73	25	1	0	1	100	354
Hög	81	16	1	0	2	100	485
Politiskt intresse¹							
Mycket intresserad	81	17	1	0	1	100	270
Ganska intresserad	77	21	1	0	1	100	740
Inte intresserad	73	21	2	0	4	100	565
Partisynpat							
Vänsterpartiet	76	22	0	0	2	100	125
Socialdemokraterna	79	18	1	0	2	100	388
Centerpartiet	73	23	3	0	1	100	148
Liberalerna	79	17	2	0	2	100	60
Moderaterna	71	25	2	0	2	100	267
Kristdemokraterna	77	21	0	0	2	100	107
Miljöpartiet	87	13	0	0	0	100	91
Sverigedemokraterna	77	20	1	0	2	100	260

Kommentar: Frågan lyder 'Hur viktigt anser du det är att det i Sverige satsas på forskning på att lösa utmaningar inom följande områden?'

Noter: ¹ Se kommentar i tabell 5. Procentbasen utgörs av de som besvarat respektive delfråga.

Källa: Den nationella SOM-undersökningen 2019.

TABELL 18: SATSA PÅ FORSKNING PÅ ATT LÖSA UTMANINGAR INOM LIVSMEDELSPRODUKTION EFTER DEMOGRAFI, UTBILDNING, POLITISKT INTRESSE OCH POLITISK ORIENTERING, 2019 (PROCENT)

	Mycket viktigt	Ganska viktigt	Inte särskilt viktigt	Inte alls viktigt	Ingen uppfattning	Summa procent	Antal svar
Samtliga	48	41	6	1	4	100	1 575
Kön							
Kvinna	52	38	6	0	4	100	825
Man	45	44	7	1	3	100	748
Ålder							
16–19 år	33	46	9	2	10	100	102
20–29 år	41	49	8	1	1	100	145
30–39 år	53	35	7	1	4	100	203
40–49 år	45	42	9	0	4	100	193
50–64 år	48	42	6	1	3	100	422
65–85 år	55	38	4	0	3	100	510
Boendeområde							
Ren landsbygd	48	42	5	0	5	100	223
Mindre tätort	49	39	6	1	5	100	288
Stad/större tätort	48	42	6	1	3	100	779
Sthlm, Gbg, Malmö	51	39	7	1	2	100	267
Utbildning¹							
Låg	50	40	4	0	6	100	212
Medellåg	46	44	5	1	4	100	507
Medelhög	49	41	7	0	3	100	353
Hög	51	38	8	1	2	100	484
Politiskt intresse¹							
Mycket intresserad	53	38	7	1	1	100	268
Ganska intresserad	50	41	6	0	3	100	737
Inte intresserad	44	42	7	1	6	100	563
Partisynpat							
Vänsterpartiet	57	36	4	1	2	100	126
Socialdemokraterna	49	43	5	0	3	100	384
Centerpartiet	58	38	3	0	1	100	148
Liberalerna	48	37	10	2	3	100	59
Moderaterna	39	50	7	1	3	100	266
Kristdemokraterna	47	42	10	0	1	100	108
Miljöpartiet	67	31	1	1	0	100	91
Sverigedemokraterna	44	40	10	1	5	100	257

Kommentar: För frågans lydelse, se tabell 17.

Noter: ¹ Se kommentar i tabell 5. Procentbasen utgörs av de som besvarat respektive delfråga.

Källa: Den nationella SOM-undersökningen 2019.

TABELL 19: SATSA PÅ FORSKNING PÅ ATT LÖSA UTMANINGAR INOM ENERGI EFTER DEMOGRAFI, UTBILDNING, POLITISKT INTRESSE OCH POLITISK ORIENTERING, 2019 (PROCENT)

	Mycket viktigt	Ganska viktigt	Inte särskilt viktigt	Inte alls viktigt	Ingen uppfattning	Summa procent	Antal svar
Samtliga	61	31	3	1	4	100	1 573
Kön							
Kvinna	60	32	3	0	5	100	822
Man	65	29	3	1	2	100	749
Ålder							
16–19 år	49	39	1	1	10	100	103
20–29 år	58	33	7	1	1	100	144
30–39 år	62	30	3	1	4	100	201
40–49 år	59	31	5	1	4	100	195
50–64 år	63	30	3	1	3	100	423
65–85 år	67	29	1	0	3	100	507
Boendeområde							
Ren landsbygd	59	34	2	0	5	100	224
Mindre tätort	62	29	4	1	4	100	289
Stad/större tätort	62	32	2	1	3	100	774
Sthlm, Gbg, Malmö	67	27	3	0	3	100	268
Utbildning¹							
Låg	57	33	3	1	6	100	210
Medellåg	58	33	3	1	5	100	508
Medelhög	62	31	4	0	3	100	353
Hög	70	26	2	0	2	100	484
Politiskt intresse¹							
Mycket intresserad	77	18	3	1	1	100	269
Ganska intresserad	65	31	2	0	2	100	736
Inte intresserad	52	37	4	1	6	100	560
Partisynpat							
Vänsterpartiet	70	24	2	0	4	100	125
Socialdemokraterna	62	32	3	1	2	100	382
Centerpartiet	68	30	1	0	1	100	148
Liberalerna	68	27	3	2	0	100	59
Moderaterna	59	34	3	1	3	100	266
Kristdemokraterna	60	35	4	0	1	100	107
Miljöpartiet	81	18	0	0	1	100	91
Sverigedemokraterna	56	32	5	2	5	100	258

Kommentar: För frågans lydelse, se tabell 17.

Noter: ¹ Se kommentar i tabell 5. Procentbasen utgörs av de som besvarat respektive delfråga.

Källa: Den nationella SOM-undersökningen 2019.

TABELL 20: SATSA PÅ FORSKNING PÅ ATT LÖSA UTMANINGAR INOM TRANSPORTER EFTER DEMOGRAFI, UTBILDNING, POLITISKT INTRESSE OCH POLITISK ORIENTERING, 2019 (PROCENT)

	Mycket viktigt	Ganska viktigt	Inte särskilt viktigt	Inte alls viktigt	Ingen uppfattning	Summa procent	Antal svar
Samtliga	47	38	9	1	5	100	1 572
Kön							
Kvinna	47	38	9	0	6	100	821
Man	48	39	9	1	3	100	749
Ålder							
16–19 år	35	38	16	1	10	100	103
20–29 år	46	40	10	3	1	100	145
30–39 år	45	36	13	1	5	100	203
40–49 år	45	37	11	2	5	100	193
50–64 år	47	39	9	1	4	100	421
65–85 år	52	39	5	0	4	100	507
Boendeområde							
Ren landsbygd	47	42	5	0	6	100	224
Mindre tätort	45	36	11	1	7	100	288
Stad/större tätort	46	39	10	1	4	100	774
Sthlm, Gbg, Malmö	51	35	9	1	4	100	268
Utbildning¹							
Låg	44	44	3	0	9	100	210
Medellåg	44	40	10	1	5	100	508
Medelhög	46	39	11	0	4	100	353
Hög	52	35	9	1	3	100	482
Politiskt intresse¹							
Mycket intresserad	54	34	10	1	1	100	269
Ganska intresserad	50	39	7	1	3	100	735
Inte intresserad	40	40	11	1	8	100	560
Partisynpat							
Vänsterpartiet	55	34	6	0	5	100	126
Socialdemokraterna	45	41	9	1	4	100	381
Centerpartiet	50	39	7	1	3	100	148
Liberalerna	51	41	8	0	0	100	59
Moderaterna	44	42	10	1	3	100	266
Kristdemokraterna	54	30	13	1	2	100	106
Miljöpartiet	66	30	4	0	0	100	91
Sverigedemokraterna	43	38	11	1	7	100	259

Kommentar: För frågans lydelse, se tabell 17.

Noter: ¹ Se kommentar i tabell 5. Procentbasen utgörs av de som besvarat respektive delfråga.

Källa: Den nationella SOM-undersökningen 2019.

TABELL 21: SATSA PÅ FORSKNING PÅ ATT LÖSA UTMANINGAR INOM MIGRATION OCH INTEGRATION EFTER DEMOGRAFI, UTBILDNING, POLITISKT INTRESSE OCH POLITISK ORIENTERING, 2019 (PROCENT)

	Mycket viktigt	Ganska viktigt	Inte särskilt viktigt	Inte alls viktigt	Ingen uppfattning	Summa procent	Antal svar
Samtliga	43	34	11	6	6	100	1 567
Kön							
Kvinna	48	33	9	4	6	100	819
Man	39	34	14	9	4	100	746
Ålder							
16–19 år	36	39	9	8	8	100	101
20–29 år	40	42	10	7	1	100	144
30–39 år	46	35	9	5	5	100	203
40–49 år	48	27	14	5	6	100	194
50–64 år	42	34	11	9	4	100	420
65–85 år	44	32	12	5	7	100	505
Boendeområde							
Ren landsbygd	34	34	16	7	9	100	223
Mindre tätort	46	30	8	8	8	100	285
Stad/större tätort	42	34	12	7	5	100	775
Sthlm, Gbg, Malmö	50	35	9	4	2	100	266
Utbildning¹							
Låg	37	31	10	8	14	100	206
Medellåg	40	34	12	8	6	100	508
Medelhög	44	36	9	8	3	100	353
Hög	49	33	12	3	3	100	482
Politiskt intresse¹							
Mycket intresserad	49	30	8	11	2	100	268
Ganska intresserad	46	34	11	5	4	100	735
Inte intresserad	36	35	13	6	10	100	557
Partisynpat							
Vänsterpartiet	58	29	9	2	2	100	125
Socialdemokraterna	41	39	13	2	5	100	382
Centerpartiet	45	42	10	1	2	100	148
Liberalerna	56	32	8	2	2	100	59
Moderaterna	40	35	12	6	7	100	263
Kristdemokraterna	36	36	18	4	6	100	106
Miljöpartiet	55	38	6	0	1	100	90
Sverigedemokraterna	39	21	12	21	7	100	258

Kommentar: För frågans lydelse, se tabell 17.

Noter: ¹ Se kommentar i tabell 5. Procentbasen utgörs av de som besvarat respektive delfråga.

Källa: Den nationella SOM-undersökningen 2019.

TABELL 22: SATSA PÅ FORSKNING PÅ ATT LÖSA UTMANINGAR INOM SÄKERHET EFTER DEMOGRAFI, UTBILDNING, POLITISKT INTRESSE OCH POLITISK ORIENTERING, 2019 (PROCENT)

	Mycket viktigt	Ganska viktigt	Inte särskilt viktigt	Inte alls viktigt	Ingen uppfattning	Summa procent	Antal svar
Samtliga	65	26	5	1	3	100	1 575
Kön							
Kvinna	66	25	5	0	4	100	826
Man	62	28	6	1	3	100	747
Ålder							
16–19 år	56	24	9	0	11	100	102
20–29 år	58	32	8	2	0	100	146
30–39 år	58	29	8	1	4	100	203
40–49 år	54	33	8	1	4	100	193
50–64 år	65	28	4	0	3	100	424
65–85 år	74	21	2	0	3	100	507
Boendeområde							
Ren landsbygd	59	33	3	0	5	100	223
Mindre tätort	69	21	5	0	5	100	287
Stad/större tätort	64	26	6	1	3	100	779
Sthlm, Gbg, Malmö	64	26	7	1	2	100	268
Utbildning¹							
Låg	71	19	3	0	7	100	211
Medellåg	68	24	3	1	4	100	508
Medelhög	63	29	6	0	2	100	352
Hög	58	30	8	1	3	100	484
Politiskt intresse¹							
Mycket intresserad	68	24	5	1	2	100	269
Ganska intresserad	64	27	6	1	2	100	739
Inte intresserad	61	27	5	1	6	100	560
Partisynpat							
Vänsterpartiet	53	25	17	2	3	100	126
Socialdemokraterna	63	28	5	1	3	100	384
Centerpartiet	59	33	5	0	3	100	148
Liberalerna	68	29	3	0	0	100	59
Moderaterna	63	30	4	0	3	100	266
Kristdemokraterna	70	21	6	0	3	100	107
Miljöpartiet	53	37	7	1	2	100	91
Sverigedemokraterna	80	14	2	0	4	100	256

Kommentar: För frågans lydelse, se tabell 17.

Noter: ¹ Se kommentar i tabell 5. Procentbasen utgörs av de som besvarat respektive delfråga.

Källa: Den nationella SOM-undersökningen 2019.

TABELL 23: MYCKET/GANSKA VIKTIGT ATT SATSA PÅ FORSKNING PÅ ATT LÖSA UTMANINGAR INOM OLIKA OMRÅDEN EFTER DEMOGRAFI, UTBILDNING, POLITISKT INTRESSE OCH POLITISK ORIENTERING, 2019 (PROCENT)

	Hälsa	Livsmedels- produktion	Energi	Trans- porter	Klimat och miljö	Migration och integration	Säker- het	Minsta antal svar
Samtliga	96	90	93	85	89	77	91	1 567
Kön								
Kvinna	97	90	92	85	93	80	91	819
Man	96	89	94	86	86	73	90	746
Ålder								
16–19 år	92	79	88	74	85	75	80	101
20–29 år	99	90	91	86	88	82	90	144
30–39 år	94	87	92	80	89	80	86	203
40–49 år	95	88	91	83	89	75	88	194
50–64 år	97	90	93	86	88	76	93	420
65–85 år	97	93	96	90	92	75	95	505
Boendeområde								
Ren landsbygd	95	90	90	87	86	68	90	206
Mindre tätort	95	90	92	84	88	74	92	508
Stad/större tätort	97	90	94	85	89	79	93	353
Sthlm, Gbg, Malmö	97	89	95	88	93	82	88	482
Utbildning¹								
Låg	96	90	92	88	88	68	92	223
Medellåg	96	89	91	81	87	76	91	285
Medelhög	96	90	94	86	91	77	91	775
Hög	96	90	94	87	90	85	90	266
Politiskt intresse¹								
Mycket intresserad	98	90	95	87	85	79	92	268
Ganska intresserad	98	91	96	89	92	80	91	735
Inte intresserad	94	87	89	80	87	71	89	557
Partisynpat								
Vänsterpartiet	98	93	94	89	97	87	79	125
Socialdemokraterna	97	92	94	86	93	80	91	382
Centerpartiet	95	95	99	90	97	86	93	148
Liberalerna	97	85	95	92	93	88	97	59
Moderaterna	95	89	93	85	89	75	93	263
Kristdemokraterna	98	89	95	84	89	73	92	106
Miljöpartiet	100	98	99	96	100	93	90	90
Sverigedemokraterna	97	84	88	81	76	60	95	258

Kommentar: För frågans lydelse, se tabell 17.

Noter: ¹ Se kommentar i tabell 5. Procentbasen utgörs av de som besvarat respektive delfråga. Tabellen redovisar andelen som anser att det är 'mycket viktigt' att prioritera respektive forskningsområde.

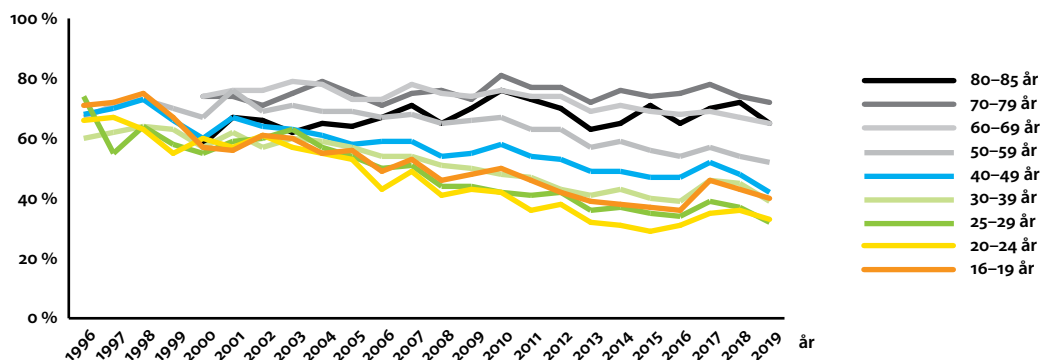
Källa: Den nationella SOM-undersökningen 2019.

3.

Information om den nationella SOM-undersökningen

ur SOM-rapport 2020:40

Figur 6.
Svarsfrekvens i
olika åldersgrupper
år 1996–2019
(procent)



INTRODUKTION

SOM-undersökningarna genomförs varje år sedan 1986 av SOM-institutet vid Göteborgs universitet. Syftet med undersökningarna är att kartlägga svensk opinion och belysa hur svenska folkets vanor och attityder förändras över tid. SOM-institutet är en centrumbildning vid Institutionen för journalistik, medier och kommunikation (JMG) på Göteborgs universitet och har sin bakgrund i ett långvarigt samarbete mellan de två grundarinstitutionerna Statsvetenskapliga institutionen och Institutionen för journalistik, medier och kommunikation (JMG). Sedan 2017 är SOM-institutet även inrättat som en fakultetsgemensam forskningsinfrastruktur vid samhällsvetenskapliga fakulteten på Göteborgs universitet. Den nationella SOM-undersökningen genomförs i samverkan med forskare från olika discipliner, främst inom samhällsvetenskap.

SOM-undersökningens rapportserie står för en betydande del av resultatredovisningen av SOM-undersökningarna. Resultat publiceras även i form av presentationer och fördjupade analyser i

de återkommande forskarantologierna. Alla publikationer finns tillgängliga för nedladdning på SOM-institutets webbplats www.som.gu.se. En utförlig metodokumentation från den nationella SOM-undersökningen 2019 finns tillgänglig på hemsidan: https://som.gu.se/digitalAssets/1768/1768372_3.-metodrapport-riks-2019.pdf

DEN NATIONELLA SOM-UNDERSÖKNINGEN 2019

Fältarbetet för den nationella SOM-undersökningen följer i huvudsak samma upplägg från år till år. 2019 års SOM-undersökning använde en undersökningsdesign som kallas blandad datainsamling (mixed mode) vilket innebar att data primärt samlades in via postenkäter, men respondenterna gavs även möjlighet att fylla i enkäten på internet.

Undersökningen skickades ut till ett systematiskt sannolikhetsurval av den svenska befolkningen. Urvalsramen innefattade alla svenska och utländska medborgare som har sin primära adress

i Sverige och som är mellan 16 och 85 år. År 2019 ingick 21 000 personer i det totala urvalet. Den totala urvalsstorleken delades in i sex jämnstora grupper till vilka olika editioner av SOM-undersökningen 2019 skickades. Samtliga formulär innehöll 12 sidor med frågor varav ett antal sidor med projektspecifika frågor som varierar mellan formulären.

Svaren samlades in mellan den 16 september och 31 december 2019. En stor andel av svaren inkom tidigt och 30 dagar in i fältarbetet hade närmare 70 procent av de slutgiltiga svaren kommit in. Under fältperioden genomfördes en serie påminnelser via post, telefon och sms.

SVARSFREKVENNS OCH REPRESENTATIVITET

Av det ursprungliga urvalet på totalt 21 000 personer var det 10 068 personer som besvarade och skickade in formuläret vilket motsvarar en nettosvarsfrekvens på 49 procent. I nettosvarsfrekvensen har det så kallade naturliga bortfallet definierats bort. Till det naturliga bortfallet förs

TABELL 24: LATHUND FÖR PROCENTSKATTNINGAR VID OLIKA GRUPPSTORLEKAR (FELMARGINALER OCH PROCENTENHETER)

Skattning	100	200	400	800	1000	2000
50 procent	±9,8	±6,9	±4,9	±3,5	±3,1	±2,2
30 procent	±9,0	±6,4	±4,5	±3,2	±2,8	±2,0
10 procent	±5,9	±4,2	±2,9	±2,1	±1,9	±1,3
6 procent	±4,7	±3,3	±2,3	±1,6	±1,5	±1,0
2 procent	±2,7	±1,9	±1,4	±1,0	±0,9	±0,6

personer som är fysiskt eller mentalt oförmögna att svara på enkäten, personer som är avlidna, bortresta under större delen av fältperioden, emigrerade, har språksvårigheter eller inte alls talar svenska. Sammanlagt 550 personer, motsvarande 2,6 procent, har räknats bort som naturligt bortfall.

Vilka som svarar och vilka som inte svarar på en frågeundersökning har betydelse för tolkningen av undersökningens resultat. Om en viss grupp är underrepresenterad och samma grupps svar tenderar att skilja sig från övrigas blir studiens resultat mindre giltiga för populationen som helhet. Trots att knappt hälften av respondenterna inte svarar på enkäten är den demografiska representativiteten i svarsgruppen god i de flesta avseenden. I figur 6 syns det däremot tydligt att en lägre andel i de yngre åldersgrupperna svarar på SOM-undersökningarna. 2019 fick respondenterna för tredje gången en belöning i form av skraplott eller värdecheck efter inskickat svar. Det gav en positiv effekt på svarsfrekvensen och förbättrade de yngre åldersgruppernas representativitet.

Träffsäkerheten i attitydfrågor om

politiska förslag och bedömningar av ekonomin är hög trots variationen i svarsfrekvens mellan olika åldersgrupper. Frågor där det existerar större generationsskillnader, exempelvis nyhetskonsumtion, påverkas däremot något mer av att delar av befolkningen är sämre representerade i svarsunderlaget (Elias Markstedt (2014) Representativitet och viktning, SOM-rapport 2014:20, SOM-institutet, Göteborgs universitet).

PROCENTSKATTNINGAR OCH FELMARGINALER

SOM-undersökningarna bygger på ett slumpmässigt urval av den svenska befolkningen 16–85 år. Resultat från sådana urvalsundersökningar är alltid förknippade med en osäkerhet som kan uttryckas i form av en felmarginal. Med hjälp av en felmarginal går det att beräkna ett konfidensintervall kring till exempel en procentskattning. Vi kan förvänta oss att procenttalet för hela populationen befinner sig inom konfidensintervallet i 95 fall av 100 i en tänkt situation med många upprepade mätningar. Att vara medveten om felmarginalen gör att

vi lättare undviker att dra slutsatser om förändringar eller gruppskillnader som enbart beror på slumpen. Tabell 24 ger några exempel på hur stor felmarginalen är vid olika gruppstorlekar och procentskattningar.

Forskningsprojektet Vetenskapen i samhället (ViS) är ett samarbete mellan den ideella föreningen Vetenskap & Allmänhet (VA) och SOM-institutet som inleddes inom ramen för den nationella SOM-undersökningen 2002.

Den ideella föreningen **Vetenskap & Allmänhet, VA**, bildades 2002 för att främja dialog och öppenhet mellan allmänhet och forskare. VA har tre huvuduppgifter:

Kunskapsutveckling:

- opinionsundersökningar
- studier av samhällsgruppers syn på forskning och kontakter med forskare
- kartläggningar av samverkan forskare–omvärld
- metoder för dialog

Samtal och aktiviteter i nya former om forskning och forskningskommunikation

Kommunikation av andras och egna kunskaper och erfarenheter.

VA har ett 100-tal medlemsorganisationer som t.ex. myndigheter, högskolor, företag, folkbildningsorganisationer, fackförbund och forskningsfinansiärer. Dessutom finns individuella medlemmar.

Verksamheten finansieras av medlemsavgifter, projektmedel och ett bidrag från Utbildningsdepartementet.

Läs mer på www.v-a.se

VA-rapport 2020:2



Vetenskap & Allmänhet