



Vetenskapen i Samhället

– resultat från SOM-undersökningen 2014

VA-rapport 2015:2

FÖRORD

För att mänskligheten ska kunna ta sig an de stora utmaningar världen står inför behövs både mer forskning och att den forskningsbaserade kunskap som redan finns kommer till användning. De långsiktiga satsningar på forskning och innovation som behövs för att tackla utmaningarna kräver brett samhälleligt stöd. För att undersöka forskningens folkliga förtroende och förankring kartlägger Vetenskap & Allmänhet, VA, tillsammans med SOM-institutet årligen attityderna till vetenskap i Sverige.

VA arbetar för att *främja dialog och öppenhet mellan allmänhet och forskare*. Vi vill öka samverkan mellan forskare och det omgivande samhället; utveckla kunskap om allmänhetens syn på forskning och forskningsbehov, forskningens förutsättningar, metoder och resultat, samt metoder för kommunikation om forskning. Målsättningen är att vara en ledande kunskapsnod för forskningskommunikation och samverkansuppgiftens alla dimensioner.

I projektet *Vetenskapen i Samhället* studerar VA och SOM-institutet vid Göteborgs universitet sedan 2002 opinionen i Sverige på det vetenskapliga området. Sedan 2011 medverkar också Göteborgs universitet, Lunds universitet och Uppsala universitet i projektet. Samarbetsprojektet leds vid SOM-institutet av föreståndare professor Henrik Oscarsson och undersökningsledare docent Annika Bergström.

Hösten 2014 sändes 3 400 enkäter per post ut till ett riksrepresentativt urval av den svenska befolkningen. Svaren har bearbetats och analyserats under 2015. I denna skrift, *Vetenskapen i Samhället – resultat från SOM-undersökningen 2014*, VA-rapport 2015:2, presenteras resultaten. Analysen ingår också i SOM-boken *Fragment* (Bergström, A., Johansson, B., Oscarsson, H. och Oskarsson, M. (2015) (red) *Fragment*. Göteborg: SOM-institutet, Göteborgs universitet).

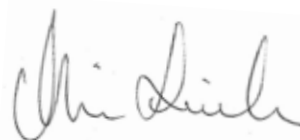
Undersökningen har genomförts med stöd av Riksbankens Jubileumsfond samt Göteborgs universitet, Lunds universitet och Uppsala universitet. Rapporten får gärna citeras med angivande av VA som källa. Denna och övriga studier kan även hämtas från www.v-a.se.

Vår förhoppning är att resultaten kan bidra till fortsatt dialog om forskningens roll i samhället och om hur forskare, andra aktörer och allmänheten gemensamt kan finna lösningar på samhällsutmaningarna.

Vetenskap & Allmänhet i juni 2015



Cissi Billgren Askwall
Generalsekreterare



Maria Lindholm
Chefsutredare

med stöd från



Innehåll

1. Svensk forskningsopinion 2002–2014	6
Perspektiv på förtroende och synen på forskning och vetenskap	7
Förtroendet för universitet och högskolor	8
Förtroende för forskare	10
Förtroende för olika forskningsområden	10
Forskningsområden som är viktigast att satsa mer på	11
Attityder till vetenskap, forskning och samhälle	12
Starkt stöd för vetenskapssamhället	12
Referenser	13
2. Tabellbilaga	14
3. Om undersökningen	40

I.

Svensk forskningsopinion

2002–2014

Annika Bergström & Henrik Oscarsson

Människors grundläggande förtroende för samhällsfunktioner och -verksamheter är av stor betydelse för ett blomstrande samhälle. Samhällen där människor anser att de kan lita på andra människor har bättre fungerande demokratiska institutioner, högre ekonomisk tillit, mera ekonomisk jämlikhet och ett rikare föreningsliv baserat på frivillighet (Holmberg & Weibull, 2014; Rothstein, 2004). Att allmänheten hyser ett högt förtroende för forskning och högre utbildning är viktigt för att motivera samhällets stöd till den här typen av verksamheter. Ett lågt forskningsförtroende kan på sikt bidra till ett ointresse hos allmänheten att ta till sig vetenskapliga resultat och en konsekvens av detta skulle kunna bli att människor ställer sig tveksamma till att anslå allmänna medel till forskningsresurser, eller till att satsa på högre utbildning.

Allmänhetens bedömning av såväl de institutioner som genomför forskning (universitet och högskolor) som de som genomför forskningen (forskarna själva) är därför av stor vikt. Det är också intressant att studera vilka forskningsområden som människor tillmäter större och mindre vikt än andra. I relation till de här frågorna är det också relevant att studera allmänhetens syn på vetenskap och forskning som företeelser i samhället.

Den här rapporten inleds med en översikt över av vad som kan bidra till förståelsen av forskningsopinionen, och förklara hur människor bedömer universitet, forskare och forskning. Därefter analyseras dels förtroendet för forskning och forskningsinstitutioner utifrån en rad olika dimensioner, dels hur allmänheten ser på forskning och vetenskap i det svenska samhället.

PERSPEKTIV PÅ FÖRTROENDE OCH SYNEN PÅ FORSKNING OCH VETENSKAP

De bedömningar som människor gör av olika samhällsfenomen baserar sig på såväl egen erfarenhet som vad man får veta genom andra människor och genom medier. Förtroende handlar exempelvis om ett samspel mellan individens egenskaper, såsom kunskap och utbildning, och objektet eller företeelsen (Österman, 1999).

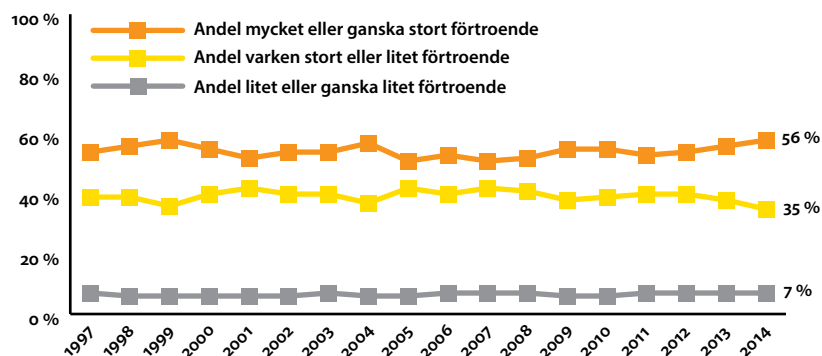
Psykologisk forskning visar att närhet är en viktig faktor för att förstå förtroende för andra människor. Närhet kan vara såväl social som geografisk och det som man kan identifiera sig med åtnjuter oftast större förtroende än det som är obekant (Kassin m fl, 2011). Det hindrar emellertid inte att personer som saknar erfarenhet på andra grunder – till exempel verksamhetens upplevda betydelse

eller genom påverkan av den allmänna opinionen – kan uttrycka stort eller litet förtroende för en institution eller grupp (Elliot, 1997). En parallell kan dras till bedömning av service där den egna erfarenheten i många fall har stor betydelse för bedömningen. Brukare är genomgående väsentligt mer nöjda med offentlig service än medborgarna i allmänhet. Det gäller såväl vård och omsorg som kultur och fritid (Nilsson, 2010).

Närhet och berördhet har således stor betydelse för de bedömningar människor gör av forskning och högre utbildning. Berördhet kan å ena sidan vara förankrat i ett starkt intresse för en viss verksamhet, å andra sidan vara ett uttryck för erfarenhet av verksamheten. I det första fallet är sambandet nästan per definition positivt, exempelvis att en politiskt intresserad person har större förtroende för politiker än den som är politiskt ointresserad. I det andra fallet är det inte lika självklart. Erfarenheten av en organisation eller en grupp behöver inte vara odelat positiv. Samtidigt är det givetvis svårt att skilja erfarenhetens roll från andra faktorer som påverkar förtroendet, till exempel i vad mån en grupp uppfattas som samhällsviktig eller att man personligen är beroende av gruppen eller dess sätt att fungera. Personlig erfarenhet av en viss verksamhet innebär oftast – men inte all-

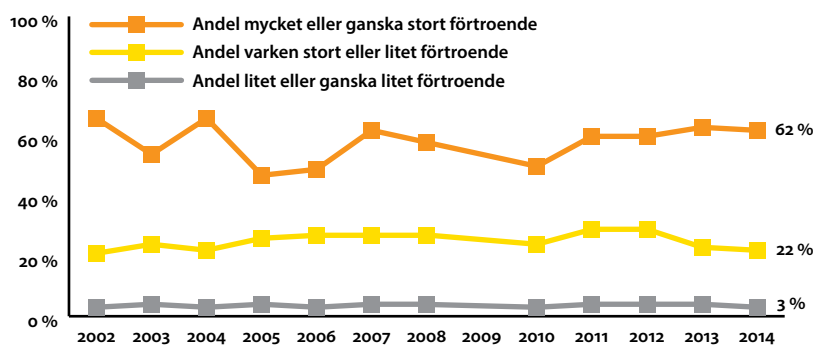
Figur 1. Förtroende för universitet och högskolor 1997–2014

Frågan lyder: Hur stort förtroende har du för det sätt på vilket följande institutioner och grupper sköter sitt arbete?



Figur 2. Förtroende för forskare 2002–2014

Frågan lyder: Hur stort förtroende har du för det sätt på vilket följande grupper sköter sitt arbete? Frågan ställdes inte 2009.



tid – ett större förtroende för personalen inom verksamheten. Det är uppenbart att sambandet påverkas av vilken typ av verksamhet det gäller (Weibull, 2011).

När det gäller närhet och berördhet till forskning och högre utbildning är den egna utbildningsnivån en självklar faktor som bidrar till förståelsen av de bedömningar människor gör. Personer med universitets- och högskoleutbildning gör en mer positiv bedömning av såväl institutioner som institutionernas personal (Andersson och Weibull, 2013; Andersson, 2013, Holmberg och Weibull i denna volym). Personer med högre utbildning tenderar överhuvudtaget att hysa större tillit till andra (Rothstein, 2004).

Närhet behöver emellertid inte bara betyda egna erfarenheter, det kan också betyda en geografisk närhet. I regionala studier av människors bedömningar av högre utbildningsinstitutioner visar det sig till exempel att människor som bor nära en viss högskola också hyser större förtroende för denna än personer som bor en bit därifrån. Här antas storlek och profilering ha stor betydelse såtillvida att lärosäten som har en profilerad utbildning och forskning åtnjuter större förtroende (Andersson och Weibull, 2014).

Förtroende och andra bedömningar av

samhällsverksamheter kan också ha sin grund i ideologiska (Nilsson, 2009) och institutionella (Norén-Bretzer, 2005) faktorer. Exempelvis har Sverigedemokraternas sympatisörer genomgående lägre förtroende för politik, för såväl institutioner som yrkesgrupper (Sannerstedt, 2014; Weibull, 2011). Överlag har personer som placerar sig ideologiskt till höger större förtroende för samhällsinstitutioner än vad personer som placerar sig till vänster har, med undantag för förtroendet för fackliga organisationer (Holmberg och Weibull, 2014).

Ytterligare en faktor som inverkar på människors förtroende och bedömningar av offentliga verksamheter är sociala omständigheter som exempelvis integration och en känsla av tillhörighet till samhället. En omständighet som kan bidra till att skapa tillhörighet är att ha ett arbete (Rothstein, 2004).

Människors bedömningar av offentliga verksamheter är således komplext sammansatta av en rad olika faktorer. I den här rapporten genomför vi en analys av allmänhetens förtroende för universitet och högskolor samt forskare, liksom en analys av synen på vetenskap och forskning, med utgångspunkt i de faktorer som här beskrivits.

FÖRTROENDET FÖR UNIVERSITET OCH HÖGSKOLOR

En majoritet av befolkningen har mycket eller ganska stort förtroende för universitet och högskolor (figur 1). Det är en ytterst liten andel svarande, sju procent, som anger att de har litet förtroende, vilket är lågt jämfört med bedömningarna av exempelvis de fackliga organisationerna eller bankerna (se Holmberg och Weibull i denna bok). Det är sedan omkring en tredjedel – 35 procent – som inte tar ställning genom att säga att förtroendet varken är stort eller litet. Andelen varken eller har varierat över tid mellan 35 (2014) och 43 procent (2005). Skillnaderna är marginella men vi ser en tendens över tid där andelen som tar ställning i frågan ökar.

Förtroendet för universitet och högskolor har varierat något över tid, men skillnaderna från år till år är små och förtroendet bör snarast betraktas som mycket stabilt. Vid en jämförelse med andra samhällsinstitutioner, som exempelvis domstolarna, regeringen eller grundskolan, faller universitet och högskolor mycket väl ut. Tillsammans med sjukvården och polisen brukar universiteten vara den institution som störst

andel har stort förtroende för (se Sören Holmberg och Lennart Weibulls kapitel i *Fragment*). I 2014 års mätning placerar sig universitet/högskolor på plats nummer två efter sjukvården.

Förtroendebedömningen för universitet och högskolor varierar mellan olika grupper i samhället. En signifikant sådan skiljelinje går mellan yngre och äldre, där unga i högre grad uttrycker stort förtroende medan en större andel äldre väljer att inte ta ställning. Andelen med litet förtroende är lågt oavsett ålder (se tabell 1A och 1B i tabellbilagan).

Vi skönjer också signifikanta skillnader i förtroende beroende på utbildningsnivå. Personer med hög utbildning har större förtroende för universitet och högskolor än personer med låg utbildning. Andelen som inte tar ställning genom att svara ”varken eller” är också större bland låg- än bland högutbildade (46 respektive 26 procent), liksom andelen med lågt förtroende (14 procent mot 3 procent bland högutbildade). Det är tydligt att den egna erfarenheten av studier på högskola och universitet spelar in här.

Personer i storstäder och tätorter gör en mer positiv förtroendebedömning än personer i mindre tätorter och på landsbygd, och storstadsborna är mer benägna att ta ställning i frågan (31 procent ”var-

ken eller” jämfört med 40 procent på landsbygden). Här är det rimligt att anta att närheten till universitet eller högskola har betydelse inte bara genom att man själv studerat vid dessa, utan också för att de finns integrerade i lokalsamhället (jfr Andersson och Weibull, 2014).

En annan dimension av förtroendebedömningar är den politiska. De som uttrycker mycket eller ganska stort intresse för politik har större förtroende för universitet och högskolor än de som inte är politiskt intresserade. Skillnaden beroende på politiskt intresse är säkerställd. Däremot finns det inga signifikanta skillnader i förtroendet beroende på om man upplever sig stå politiskt till vänster eller höger, bedömningen är liknande oberoende av politiskt orientering.

Mellanmännisklig tillit har visat sig kunna förklara en del av det förtroende människor hyser för olika typer av institutioner och organisationer. Den bilden bekräftas i den redovisade analysen. Människor med hög tillit till andra har ett större förtroende för universitet och högskolor (62 procent mycket eller ganska stort) jämfört med människor med låg tillit till andra (43 procent).

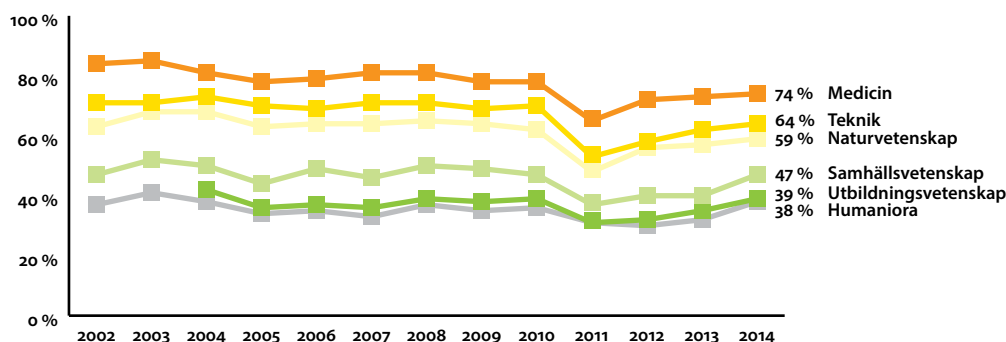
Att känna tillhörighet genom exempelvis en plats på arbetsmarknaden har i tidigare forskning visat sig kunna ha

betydelse för tillit och förtroende. När det gäller förtroendet för universitet och högskolor kan man skönja en tendens till att förvärvsarbete och studerande skulle ha något högre förtroende än pensionärer och arbetslösa, men skillnaderna beroende på förvärvsposition är inte statistiskt säkerställda.

Många av de statistiskt säkerställda förklaringsfaktorerna samvarierar. Så som frågorna är konstruerade har exempelvis många äldre en förhållandevis låg utbildning, andelen lågutbildade är större i storstäder än i landsorten, där medelåldern också är högre än i städerna. För att ytterligare förstå hur förtroendet för universitet och högskolor är uppbyggt har vi genomfört en regressionsanalys där förklaringskraften hos varje enskild faktor mäts i relation till andra faktorer. I analysen har inbegripits ålder, boendeort, utbildning och politiskt intresse.

Analysen visar att när allt annat är lika har mellanmännisklig tillit den enskilt största förklaringskraften när det gäller förtroende för universitet och högskolor. Även ålder, utbildning och politiskt intresse har betydelse för förtroendebedömningen i en analys med hänsyn till alla faktorer samtidigt. Däremot försvinner de signifikanta sambanden mellan boendeplats och förtroende när man tar

Figur 3. Förtroende för olika forskningsområden 2002–2014
Frågan lyder: Allmänt sett, vilket förtroende har du för den forskning som bedrivs i Sverige inom följande områden?



hänsyn till ålder, utbildning, politiskt intresse och mellanmännisklig tillit. Förtroendet för universitet och högskolor är, precis som förtroende för många andra verksamheter och grupper, komplext sammansatt och kan förklaras utifrån såväl ålder som utbildningsnivå, politiskt intresse och allmän tillit till andra människor.

FÖRTROENDE FÖR FORSKARE

Förtroendet för hur individerna inom en viss samhällsinstitution bedöms är korrelerat med hur själva institutionen bedöms. Lennart Weibull (2011) har tidigare visat att de som anser att verksamheten inom vissa myndigheter sköts på ett bra sätt har också ett stort förtroende för myndighetens personal. Det behöver inte betyda att jämförelsen är helt lika, i vissa fall kan företrädarna för institutionen ges en mer positiv bedömning och därmed utgöra draglok åt institutionen, i andra fall är förhållandet det motsatta (jfr analysen av partiledare som dragplåster eller sänker för sina partier i Per Oleskog Tryggvasons och Edvin Boijes kapitel i denna volym).

En tidigare genomförd analys av för-

troende för olika yrkesgrupper i Västsverige visade att de som har högskoleutbildning har ett större förtroende för såväl universitetslärare som forskare än vad de som har enbart obligatorisk utbildning har, men att förtroendet låg högre än för andra grupper där svarspersonen saknar erfarenhet (Weibull, 2011).

I de nationella SOM-undersökningarna har förtroendet för forskare mätts sedan 2002, med undantag för undersökningen 2009. Förtroendet för forskare är, precis som för universitet och högskolor, högt (figur 2). I 2014 års mätning åtnjuter sjuksköterskor och poliser högre förtroende (89 respektive 65 procent mycket eller ganska högt), lärare är på samma nivå som forskare (62 procent) medan en lägre andel har förtroende för exempelvis präster (41 procent), rikspolitiker (32 procent), officerare (27 procent) och journalister (29 procent). Mellan åren 2002 och 2014 har andelen med mycket eller ganska högt förtroende varierat mellan 46 (2005) och 67 procent (2002). Andelen som saknar uppfattning i frågan har varierat mer: mellan 7 procent 2007/2012 och 24 procent 2010. Andelen som varken har stort eller litet förtroende för forskare ligger över tid runt 25 procent.

Forskare åtnjuter alltså högre förtroende hos allmänheten än de institutioner de oftast är verksamma vid. Precis som för universitet och högskolor är förtroendet högst bland unga, bland högutbildade och bland personer i storstäder. Mönstret är förväntat, det finns heller ingen anledning att tro att det skulle skilja sig mellan institutionerna och de som arbetar där.

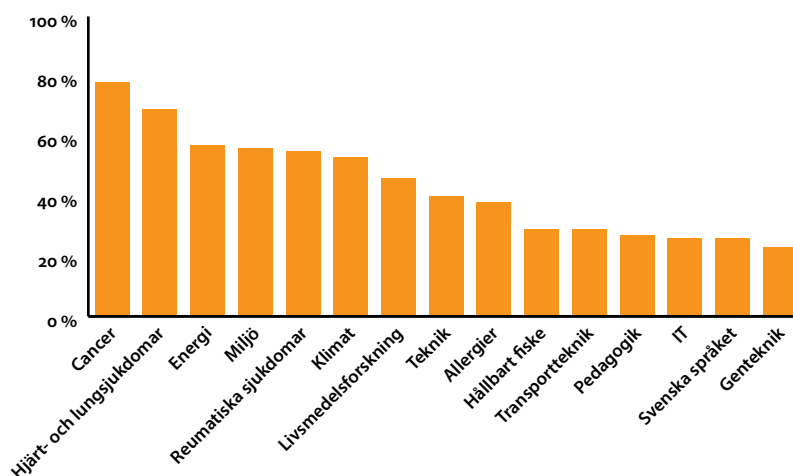
FÖRTROENDE FÖR OLIKA FORSKNINGSMRÅDEN

Det är känt sedan länge att alla typer av forskning inte åtnjuter lika starkt förtroende bland allmänheten. En del vetenskapsområden inger ett större förtroende i befolkningen än andra. Utöver förtroendebedömningen för universitet/högskolor och forskare har allmänheten också fått uttrycka sitt förtroende för själva forskningen inom olika områden. Vi har nu en mätserie på tretton år, från 2002 till 2014, för forskning inom medicin, teknik, naturvetenskap, samhällsvetenskap, utbildningsvetenskap och humaniora (figur 3).

Det finns en tydlig återkommande rangordning när det gäller förtroendet för olika vetenskapsområden. Genom-

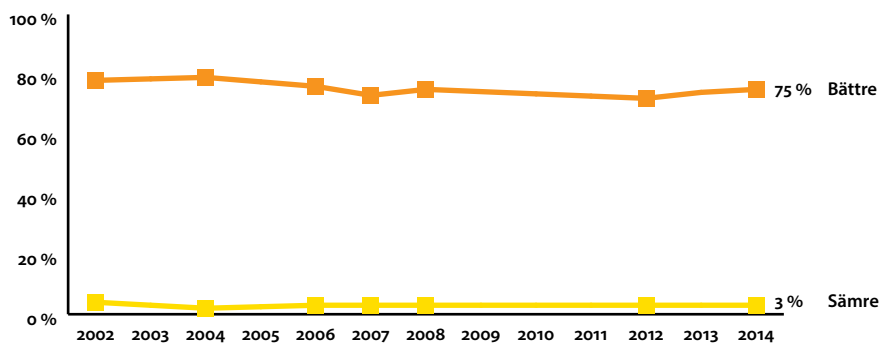
Figur 4. Andel som tycker det är "mycket viktigt" att satsa på forskning på världsbästanivå inom olika områden, genomsnitt 2002–2014

Frågan lyder: Hur viktigt anser du det är att det i Sverige satsas på forskning på världsbästanivå inom följande områden?



Figur 5. Bedömningen av den vetenskapliga utvecklingens följder för vanliga människor de senaste 20 åren, 2002–2014

Frågan lyder: Anser du att den vetenskapliga utvecklingen under de senaste årtiondena har gjort livet bättre eller sämre för vanliga människor?



gående är befolkningens förtroende för medicin, teknik och naturvetenskap klart högre än för samhällsvetenskap, utbildningsvetenskap och humaniora. Det mönstret har uppträtt vid varje mätillfälle sedan 2002.

Över en tolvårsperiod har förtroendet för medicinsk, teknisk och naturvetenskaplig forskning minskat något, medan förtroendet för forskning inom samhällsvetenskap och humaniora ligger kvar på i stort sett samma nivå 2014 som i den första mätningen 2002. Jämfört med förtroendemätningen 2013 har förtroendet ökat marginellt för samtliga områden som studerats.

På en övergripande nivå är bedömningarna liknande dem som tidigare presenterats vad gäller olika gruppers bedömningar. För forskningsområdena är dock åldersskillnaderna marginella medan boendeplats och utbildning har stor betydelse även här.

FORSKNINGSOMRÅDEN SOM ÄR VIKTIGAST ATT SATSA MER PÅ

I SOM-undersökningarna ställer vi sedan 2002 frågor om i vilken utsträckning befolkningen tycker det är viktigt att satsa

på forskning på världsbästanivå inom totalt 27 olika specifika områden. Resultaten ger ytterligare en bekräftelse på att befolkningen anser satsningar inom medicin och naturvetenskap är viktigare än satsningar inom samhällsvetenskap och humaniora. Eftersom det för de flesta områden handlar om stabila bedömningar över tid har vi i figur 4 rangordnat områdena efter den genomsnittliga andelen av befolkningen som tycker att det är mycket viktigt att satsa (för fullständig lista se tabell 4A i tabellbilagan).

På topplistan över forskningsområden som svenska folket tycker det är viktigast att satsa på återfinns medicinområden som cancer, hjärt- och lungsjukdomar och reumatiska sjukdomar, men även de mer tekniktunga energi och miljö och hälsorelaterade områden som allergier och livsmedelsforskning. Områden inom naturvetenskap och teknik uppvisar stora variationer i befolkningens satsningsvilja, allt från teknik (40 procent ”mycket viktigt”) till rymden (6 procent). Utbildningsvetenskapliga områden som pedagogik hamnar högre (27 procent) än samhällsvetenskapliga områden som nationalekonomi (22 procent), företagsekonomi (17 procent) och statsvetenskap (11 procent). Med undantag av svenska språ-

ket (26 procent) samlar alla humanistiska vetenskapsområden som till exempel historia, arkeologi, filosofi och litteraturvetenskap lägre andel än 10 procent som tycker det är mycket viktigt att satsa.

Flervariabelanalyser av de tio områden som mättes 2014 visar att det finns tydliga signifikanta könsskillnader i viljan att satsa på olika områden. Under kontroll för utbildning, boendeort, politiskt intresse och ålder visar resultaten från 2014 års SOM-undersökning att män är mer benägna än kvinnor att vilja satsa på transportteknik och IT medan kvinnor är mer villiga att satsa mycket på forskning inom cancer, klimat, historia, globalisering, nationalekonomi, svenska språket och livsmedelsforskning. Ålder och boendeort har små effekter på viljan att satsa medan politiskt intresse uppvisar signifikanta positiva samband för åtta av de tio områdena. Politiskt intresserade är också mer intresserade av forskningsområden på världsbästanivå. Utbildningsnivå har inte uppenbart positivt samband med att vilja satsa mer på forskning, tvärtom finner vi i en flervariabelanalys överraskande svagt negativa men statistiskt signifikanta samband för områden som historia, nationalekonomi och svenska språket.

ATTITYDER TILL VETENSKAP, FORSKNING OCH SAMHÄLLE

I den nationella SOM-undersökningen 2014 ställdes även andra attitydfrågor än de som fokuserar på förtroende för olika forskningsrelaterade aktörer och områden. Det handlar dels om en fråga om huruvida man anser att den vetenskapliga utvecklingen gjort livet bättre eller sämre för vanliga människor, dels om en uppsättning påståenden om forskning och samhälle. Den förra har ställts vid ett flertal tidigare mätillfällen, medan de senare fanns med för första gången i 2014 års SOM-undersökning.

Det framkommer tydligt i figur 5 att en majoritet av de boende i Sverige tycker att den vetenskapliga utvecklingen de senaste decennierna varit positiv för människor. Det framkommer också att drygt nio av tio har en uppfattning i frågan. Andelen som gör en negativ bedömning är mycket liten och andelen som tycker varken bättre eller sämre ligger på runt 15 procent. Den här bedömningen är mycket stabil över tid, de förändringar som syns i figuren är inte statistiskt säkerställda.

Bedömningarna skiljer sig mellan olika grupper på liknande sätt som har

beskrivits när det gäller förtroende för olika forskningsområden. Det finns inga stora ålderskillnader, men däremot har utbildning, boendeplats och politiskt intresse betydelse såtillvida att unga, högt utbildade och boende i storstäder gör en mer positiv bedömning än äldre, lågutbildade och boende på mindre orter eller landsbygd.

Den här frågan följdes av fyra påståenden där svarspersonerna fick säga om de tyckte att respektive påstående var riktigt eller felaktigt. Skalan var sjugradig och här redovisas medelvärden för de olika påståendena och i olika grupper. För det första kan konstateras att stödet för de fyra påståendena är starkt på en övergripande nivå (figur 6). Samtliga medelvärden, som kan variera mellan 1 och 7, ligger över 5.

Störst stöd hos allmänheten får påståendet att det är viktigt att forskare för en dialog med det omgivande samhället (6,20) och lägst stöd får påståendet om att samverkan och forskningsanslag ska relateras vid anslagsfördelning (5,15). För samverkan med näringsliv och industri samt att ökad satsning på forskning skulle ge ett bättre samhälle hamnar bedömningarna mitt emellan.

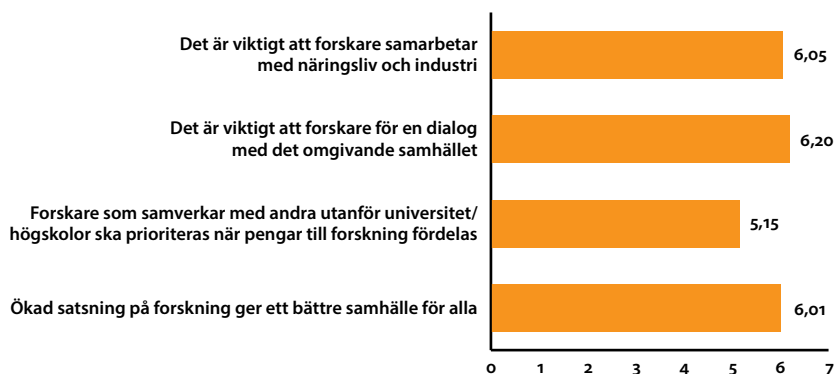
Det framgår av tabell 7A i tabellbilagan att för ett av påståendena är det nästan en fjärdedel som inte har någon uppfattning. Det gäller frågan om forskningsanslag i relation till samverkan utanför universiteten. Det har uppenbarligen varit svårt för många att ta ställning i frågan, vilket kan bero på att den är förhållandevis specifik i jämförelse med övriga, och att många människor inte är insatta i rutiner och processer kring anslagsfördelning. För övriga frågor är andelen utan uppfattning runt 10 procent. Benägenheten att ta ställning i de här frågorna ökar med högre utbildning, politiskt intresse, förtroende för forskare och en positiv syn på den vetenskapliga utvecklingen för samhället.

STARKT STÖD FÖR VETENSKAPSSAMHÄLLET

Det finns överlag ett högt förtroende för högre utbildnings- och forskningsinstitutioner och de personer som är verksamma där. Det finns också överlag ett högt förtroende för olika forskningsinriktningar och en positiv syn på vetenskapen i samhället och dess nytta för invånarna. Människor vill också gärna se

Figur 6. Uppfattningar om forskning och samhälle bland boende i Sverige, 2014 (medelvärden)

Frågan lyder: Här följer påståenden som förekommer om forskning och samhälle. Vilken är din uppfattning om vart och ett av följande påståenden? Skalan går från 1 (Helt felaktigt påstående) till 7 (Helt riktigt påstående).



att forskare och forskningsresultat kommuniceras i samhället. Sammantaget visar analysen att stödet för vetenskaps-samhället är stort.

Bedömningarna sammanfaller tydligt med framför allt närhetsfaktorer som utbildning och en geografisk närhet till universitet och högskolor. Det finns också en politisk dimension i de bedömningar som görs, så tillvida att personer med större politiskt intresse i högre grad uttrycker åsikter i de olika frågorna, och också gör mer positiva bedömningar än personer som är mindre intresserade av politik.

Människors egen erfarenhet av många områden är begränsad och man hänvisas till mediernas rapportering. Här har inte sällan forskare en framträdande roll som experter som får stå som garant för det påstådda. Tidigare studier har emellertid visat att inverkan av medievanor är begränsad på förtroendet för forskning (Andersson, 2014; Holmberg och Weibull, 2014).

Man kan tolka resultaten i termer av att forskningen i Sverige står stark, men att den också står inför en liten utmaning i det att såväl forskningsområden som forskningsinstitutioner och forskare är okända eller i vart fall berör vissa grupper i samhället i förhållandevis liten utsträckning. Frågan är hur man ska nå ut till grupper av exempelvis lågutbildade och politiskt mindre intresserade för att få människor att kunna bilda sig uppfattningar om sådant som i hög grad är en offentlig angelägenhet.

REFERENSER

- Andersson, Ulrika (2014) *Fusk och förtroende. Om mediernas forskningsrapportering och förtroendet för forskning*. Göteborg: SOM-institutet, Göteborgs universitet. SOM-rapport nr 2014:27.
- Andersson, Ulrika och Weibull, Lennart (2014) 'Den goda utbildningen'. I Bergström, Annika och Ohlsson, Jonas (red) *Brytningstider*. Göteborg: SOM-institutet, Göteborgs universitet.
- Elliot, Maria (1997) *Förtroende för massmedier*. Göteborg: Institutionen för journalistik och masskommunikation, Göteborgs universitet.
- Holmberg, Sören och Weibull, Lennart (2005) 'Rimligt förtroende?'. I Holmberg, Sören och Weibull, Lennart (red) *Lyckan kommer, lyckan går*. Göteborg: SOM-institutet, Göteborgs universitet.
- Holmberg, Sören och Weibull, Lennart (2011) 'Förtroendekurvorna pekar uppåt'. I Holmberg, Sören, Weibull, Lennart och Oscarsson, Henrik (red) *Lycksalighetens ö*. Göteborg: SOM-institutet, Göteborgs universitet.
- Holmberg, Sören och Weibull, Lennart (2014) 'Institutionsförtroende mellan berördhet och mediebevakning'. I Bergström, Annika och Oscarsson, Henrik (red) *Mittfåra & marginal*. Göteborg: SOM-institutet, Göteborgs universitet.
- Kassin, Saul, Fein, Steven och Markus, Hazel Rose (2011) *Social Psychology*. Wadsworth: Cengage Learning.
- Nilsson, Lennart (2009) 'De politiska systemen på regional och lokal nivå i Västsverige'. I Nilsson, Lennart och Johansson, Susanne (red) *Att bygga, att bo, att leva. En bok om Västra Götaland*. Göteborg: SOM-institutet, Göteborgs universitet.
- Nilsson, Lennart (2010) 'Väljare och brukare om offentlig och privat välfärd i Västsverige'. I Bergström, Annika och Ohlsson, Jonas (red) *En region för alla*. Göteborg: SOM-institutet, Göteborgs universitet.
- Nilsson, Lennart och Weibull, Lennart (2010) 'Regional utveckling i Västra Götaland – högre utbildning och forskning'. I Nilsson, Lennart (red) *En region blir till. Västra Götalandsregionen 1999-2008*. Göteborg: SOM-institutet, Göteborgs universitet.
- Norén-Bretzer, Ylva (2005) *Att förklara politiskt förtroende. Betydelsen av socialt kapital och rättvisa procedurer*. Göteborg: Statsvetenskapliga institutionen, Göteborgs universitet.
- Rothstein Bo (2004) 'Förtroende i det multikulturella samhället'. I Holmberg, Sören och Weibull, Lennart (red) *Ju mer vi är tillsammans*. Göteborg: SOM-institutet, Göteborgs universitet. SOM-rapport nr 34.
- Sannerstedt, Anders (2014) 'Sverigedemokraternas sympatisörer'. I Bergström, Annika och Oscarsson, Henrik (red) *Mittfåra & marginal*. Göteborg: SOM-institutet, Göteborgs universitet.
- Weibull, Lennart (2011) 'Förtroende för olika grupper'. I Bergström, Annika (red) *Västsvensk vardag*. Göteborg: SOM-institutet, Göteborgs universitet.
- Österman Torsten (1999) *Förtroende*. Stockholm: Styrelsen för psykologiskt försvar, Meddelande 148.

2.

Tabellbilaga

TABELL 1A: FÖRTROENDE FÖR UNIVERSITET/HÖGSKOLOR 2013, EFTER DEMOGRAFI OCH UTBILDNING (PROCENT)

	Mycket stort	Ganska stort	Varken eller	Ganska litet	Mycket litet	Summa procent	Antal svar
Samtliga	9	50	35	4	2	100	1 619
Kön							
Kvinna	9	50	36	3	2	100	860
Man	10	48	33	6	3	100	759
Ålder							
16–19 år	19	55	24	1	1	100	67
20–29 år	16	54	22	4	4	100	170
30–39 år	11	56	29	3	1	100	214
40–49 år	11	48	36	3	2	100	265
50–64 år	6	47	39	6	2	100	454
65–85 år	6	44	40	6	4	100	449
Boendeområde							
Ren landsbygd	6	48	39	3	4	100	220
Mindre tätort	6	46	39	6	3	100	286
Stad/större tätort	10	50	34	4	2	100	794
Sthlm, Gbg, Malmö	14	48	30	5	3	100	277
Utbildning¹							
Låg	5	35	46	8	6	100	256
Medellåg	7	47	39	5	2	100	471
Medelhög	10	48	35	5	2	100	351
Hög	14	57	26	2	1	100	505
Utbildningens inriktning							
Ekonomi/handel/adm	6	51	38	3	2	100	285
Estetisk/hantverk/konst/hum/kultur/media	9	51	36	4	0	100	128
Hälso-/sjukvård/medicin	8	49	39	2	2	100	240
Teknik/industri/transport/natur/data	9	51	31	6	3	100	385
Pedagogik	14	53	29	4	0	100	112
Samhällsv./juridik/socialt arbete/omsorg/psykologi	14	48	31	5	2	100	185

Kommentar: Frågan lyder 'Hur stort förtroende har du för det sätt på vilket följande grupper sköter sitt arbete?'. Svartalternativen är 'mycket stort förtroende', 'ganska stort förtroende', 'varken stort eller litet förtroende', 'ganska litet förtroende', 'mycket litet förtroende' respektive 'ingen uppfattning'. Procentbasen utgörs av dem som besvarat frågan.

Noter: ¹ Låg = ej fullgjord obligatorisk skola eller grundskola, Medellåg = gymnasium, folkhögskola eller motsvarande, Medelhög = eftergymnasial utbildning, men ej examen från högskola/universitet, Hög = examen från högskola/universitet.

Källa: Den nationella SOM-undersökningen 2014.

TABELL 1B: FÖRTROENDE FÖR UNIVERSITET/HÖGSKOLOR 2014, EFTER POLITISKT INTRESSE OCH POLITISK ORIENTERING (PROCENT)

	Mycket stort	Ganska stort	Varken eller	Ganska litet	Mycket litet	Summa procent	Antal svar
Samtliga	9	50	35	4	2	100	1 619
Politiskt intresse¹							
Mycket intresserad	16	51	25	5	3	100	273
Ganska intresserad	8	54	34	3	1	100	781
Inte intresserad	7	42	42	5	4	100	548
Partisynpati							
Vänsterpartiet (V)	15	49	30	6	0	100	111
Socialdemokraterna (S)	9	44	39	6	2	100	440
Miljöpartiet (Mp)	7	61	30	2	0	100	138
Centerpartiet (C)	9	62	26	2	1	100	97
Folkpartiet (Fp)	15	53	30	2	0	100	98
Kristdemokraterna (Kd)	11	60	27	1	1	100	71
Moderaterna (M)	7	52	36	3	2	100	339
Sverigedemokraterna (Sd)	4	34	48	7	7	100	136
Feministiskt initiativ (FI)	(14)	(56)	(20)	(5)	(5)	100	44

Kommentar: Frågan lyder 'Hur stort förtroende har du för det sätt på vilket följande grupper sköter sitt arbete?'. Svartalternativen är 'mycket stort förtroende', 'ganska stort förtroende', 'varken stort eller litet förtroende', 'ganska litet förtroende', 'mycket litet förtroende' respektive 'ingen uppfattning'. Procentbasen utgörs av dem som besvarat frågan. Resultat inom parentes bygger på svarstal under 50 personer.

Noter: ¹ Frågan lyder: 'Hur intresserad är du i allmänhet av politik?'. Svartalternativen är 'mycket intresserad', 'ganska intresserad', 'inte särskilt intresserad' respektive 'inte alls intresserad'. Kategorin 'Inte intresserad' bygger på en sammanslagning av 'inte särskilt' och 'inte alls' intresserad.

Källa: Den nationella SOM-undersökningen 2014.

**TABELL 2A: FÖRTROENDE FÖR FORSKARE 2002–2014
(PROCENT)**

	Mycket stort	Ganska stort	Varken eller	Ganska litet	Mycket litet	Ingen uppfattning	Summa procent
2002	18	48	21	2	1	10	100
2003	13	41	24	3	1	18	100
2004	17	49	22	3	0	9	100
2005	9	38	26	3	1	23	100
2006	10	39	27	2	1	21	100
2007	16	46	27	3	1	7	100
2008	13	45	27	3	1	11	100
2009 ¹	-	-	-	-	-	-	-
2010	12	38	24	2	1	23	100
2011	16	44	29	3	1	7	100
2012	16	44	29	3	1	7	100
2013	17	46	23	2	2	10	100
2014	19	43	22	2	1	13	100

Kommentar: Frågan lyder 'Hur stort förtroende har du för det sätt på vilket följande grupper sköter sitt arbete?'. Svartalternativen är 'mycket stort förtroende', 'ganska stort förtroende', 'varken stort eller litet förtroende', 'ganska litet förtroende', 'mycket litet förtroende' respektive 'ingen uppfattning'. Procentbasen utgörs av dem som besvarat frågan.

Noter: ¹ Frågan ställdes ej 2009.

Källa: Den nationella SOM-undersökningen 2002–2014.

TABELL 2B: FÖRTROENDE FÖR FORSKARE 2014, EFTER DEMOGRAFI OCH UTBILDNING (PROCENT)

	Mycket stort	Ganska stort	Varken eller	Ganska litet	Mycket litet	Ingen uppfattning	Summa procent	Antal svar
Samtliga	19	43	22	2	1	13	100	1 646
Kön								
Kvinna	19	41	22	2	1	15	100	894
Man	19	43	22	3	1	12	100	751
Ålder								
16–19 år ¹	26	45	10	0	3	16	100	58
20–29 år	23	45	20	2	1	9	100	174
30–39 år	22	43	19	2	2	12	100	199
40–49 år	18	43	25	3	0	11	100	261
50–64 år	17	45	23	3	1	11	100	444
65–85 år	18	38	25	1	0	18	100	510
Boendeområde								
Ren landsbygd	16	44	24	3	0	13	100	236
Mindre tätort	16	42	24	2	1	15	100	314
Stad/större tätort	21	41	22	2	1	13	100	794
Sthlm, Gbg, Malmö	23	44	20	2	1	10	100	264
Utbildning¹								
Låg	14	31	26	4	1	24	100	279
Medellåg	19	45	22	1	1	12	100	490
Medelhög	20	40	24	2	1	13	100	369
Hög	22	49	19	2	0	8	100	485
Utbildningens inriktning								
Ekonomi/handel/adm	14	42	25	1	1	17	100	236
Estetisk/hantverk/ konst/ hum/kultur/media	24	44	23	0	0	9	100	119
Hälsa-/sjukvård/ medicin	22	44	21	0	1	12	100	240
Teknik/industri/ transport/natur/data	21	46	20	3	1	9	100	415
Pedagogik	18	50	21	0	0	11	100	121
Samhällsv./juridik/ socialt arbete/ omsorg/psykologi	20	43	24	1	0	12	100	197

Kommentar: Frågan lyder 'Hur stort förtroende har du för det sätt på vilket följande grupper sköter sitt arbete?'. Svartalternativen är 'mycket stort förtroende', 'ganska stort förtroende', 'varken stort eller litet förtroende', 'ganska litet förtroende', 'mycket litet förtroende' respektive 'ingen uppfattning'. Procentbasen utgörs av dem som besvarat frågan.

Noter: ¹ Låg = ej fullgjord obligatorisk skola eller grundskola, Medellåg = gymnasium, folkhögskola eller motsvarande, Medelhög = eftergymnasial utbildning, men ej examen från högskola/universitet, Hög = examen från högskola/universitet.

Källa: Den nationella SOM-undersökningen 2014.

TABELL 2C: FÖRTROENDE FÖR FORSKARE 2014, EFTER POLITISKT INTRESSE OCH POLITISK ORIENTERING (PROCENT)

	Mycket stort	Ganska stort	Varken eller	Ganska litet	Mycket litet	Ingen uppfattning	Summa procent	Antal svar
Samtliga	19	43	22	2	1	13	100	1 646
Politiskt intresse¹								
Mycket intresserad	29	41	21	1	0	8	100	292
Ganska intresserad	22	44	22	1	0	11	100	742
Inte intresserad ²	11	40	24	4	2	19	100	599
Partisynpati								
Vänsterpartiet (V)	19	36	33	0	1	11	100	88
Socialdemokraterna (S)	18	41	24	2	0	15	100	452
Miljöpartiet (Mp)	23	51	13	2	2	9	100	119
Centerpartiet (C)	20	41	23	2	0	14	100	109
Folkpartiet (Fp)	18	57	13	2	0	10	100	119
Kristdemokraterna (Kd)	22	42	22	0	0	14	100	63
Moderaterna (M)	22	43	23	1	0	11	100	368
Sverigedemokraterna (Sd)	13	40	24	3	3	17	100	144
Feministiskt initiativ (FI)	(19)	(48)	(27)	(3)	(0)	(3)	100	37

Kommentar: Frågan lyder 'Hur stort förtroende har du för det sätt på vilket följande grupper sköter sitt arbete?'. Svartalternativen är 'mycket stort förtroende', 'ganska stort förtroende', 'varken stort eller litet förtroende', 'ganska litet förtroende', 'mycket litet förtroende' respektive 'ingen uppfattning'. Procentbasen utgörs av dem som besvarat frågan. Resultat inom parentes bygger på svarstal under 50 personer.

Noter: ¹ Frågan lyder: 'Hur intresserad är du i allmänhet av politik?'. Svartalternativen är 'mycket intresserad', 'ganska intresserad', 'inte särskilt intresserad' respektive 'inte alls intresserad'. Kategorin 'Inte intresserad' bygger på en sammanslagning av 'inte särskilt' och 'inte alls' intresserad.

Källa: Den nationella SOM-undersökningen 2014.

TABELL 3A: FÖRTROENDE FÖR FORSKNING INOM OLIKA OMRÅDEN 2002–2014 (PROCENT)

Område	Mycket stort	Ganska stort	Varken eller	Ganska litet	Mycket litet	Ingen uppfattning	Summa procent	Antal svar
Medicin								
2002	35	49	9	2	0	5	100	1721
2003	41	44	8	1	0	6	100	1754
2004	30	51	9	2	0	8	100	1701
2005	33	45	11	1	1	9	100	1661
2006	32	48	10	1	0	9	100	1580
2007	29	52	11	2	0	6	100	1607
2008	31	49	9	1	1	9	100	1534
2009	31	47	10	2	1	9	100	1544
2010	31	46	10	2	1	10	100	1582
2011	21	43	14	2	1	19	100	1548
2012	25	47	16	2	0	10	100	1518
2013	25	48	12	2	1	12	100	1583
2014	30	44	11	1	1	13	100	1 652
Teknik								
2002	24	48	16	1	0	11	100	1709
2003	30	41	14	1	0	14	100	1741
2004	23	50	14	1	0	12	100	1689
2005	23	47	14	2	0	14	100	1645
2006	23	46	16	1	0	14	100	1560
2007	23	48	15	1	0	13	100	1589
2008	23	49	14	1	0	13	100	1523
2009	24	45	16	1	0	14	100	1528
2010	23	47	13	1	0	16	100	1582
2011	15	38	19	1	1	26	100	1534
2012	16	41	23	1	0	18	100	1506
2013	18	45	17	1	0	19	100	1574
2014	23	42	15	0	0	20	100	1 639
Naturvetenskap								
2002	18	45	22	1	0	14	100	1705
2003	25	43	16	1	0	15	100	1742
2004	18	50	17	1	0	14	100	1697
2005	20	43	20	1	0	16	100	1643
2006	19	45	20	1	0	15	100	1566
2007	19	45	19	1	0	16	100	1593
2008	20	45	18	1	1	15	100	1525
2009	20	44	18	2	1	15	100	1536
2010	20	41	18	1	0	20	100	1582
2011	12	36	22	1	1	28	100	1539
2012	15	41	25	1	0	18	100	1505
2013	15	41	21	1	1	21	100	1576
2014	19	40	17	1	0	23	100	1 641

Område	Mycket stort	Ganska stort	Varken eller	Ganska litet	Mycket litet	Ingen uppfattning	Summa procent	Antal svar
Samhällsvetenskap								
2002	11	37	33	2	1	16	100	1696
2003	15	37	27	3	1	17	100	1735
2004	10	41	29	3	0	17	100	1685
2005	11	33	31	4	1	20	100	1642
2006	10	39	30	3	1	17	100	1562
2007	10	36	31	3	1	19	100	1585
2008	12	38	29	3	1	17	100	1524
2009	11	38	28	4	1	18	100	1530
2010	12	35	29	3	1	21	100	1582
2011	8	29	30	3	1	29	100	1533
2012	8	32	35	4	1	20	100	1504
2013	8	33	31	3	1	24	100	1572
2014	12	35	25	3	1	24	100	1 641
Utbildningsvetenskap								
2004	9	34	26	5	1	25	100	1691
2005	9	28	28	4	2	29	100	1641
2006	8	29	29	5	2	27	100	1560
2007	8	28	28	5	1	30	100	1590
2008	8	30	26	5	2	29	100	1525
2009	8	30	27	6	2	27	100	1536
2010	10	29	24	6	1	30	100	1582
2011	6	25	27	5	1	36	100	1535
2012	7	25	35	6	2	26	100	1509
2013	6	28	29	6	2	29	100	1574
2014	10	29	26	5	2	28	100	1 642
Humaniora								
2002	9	28	29	4	1	29	100	1690
2003	13	27	24	3	1	32	100	1739
2004	8	30	26	4	0	32	100	1681
2005	8	26	26	3	1	36	100	1634
2006	8	27	28	3	1	33	100	1554
2007	8	25	26	4	0	36	100	1589
2008	9	28	23	3	1	36	100	1524
2009	8	27	26	4	1	34	100	1528
2010	10	26	24	3	0	37	100	1582
2011	6	24	28	3	1	38	100	1532
2012	7	24	35	5	2	29	100	1503
2013	7	25	29	4	1	34	100	1567
2014	11	27	25	3	1	33	100	1 630

Kommentar: Frågan lyder 'Allmänt sett, vilket förtroende har du för den forskning som bedrivs i Sverige inom följande områden?'. Svarsalternativen är 'mycket stort förtroende', 'ganska stort förtroende', 'varken stort eller litet förtroende', 'ganska litet förtroende', 'mycket litet förtroende' respektive 'ingen uppfattning'. Procentbasen utgörs av dem som besvarat respektive delfråga.

Källa: De nationella SOM-undersökningarna 2002–2014.

TABELL 3B: MYCKET ELLER GANSKA STORT FÖRTROENDE FÖR FORSKNING INOM OLIKA OMRÅDEN 2014, EFTER DEMOGRAFI OCH UTBILDNING (PROCENT)

	Medicin	Teknik	Naturvetenskap	Samhällsvetenskap	Utbildningsvetenskap	Humaniora	Lägsta antal svar
Samtliga	74	64	59	47	39	38	1 630
Kön							
Kvinna	71	56	54	44	38	37	889
Man	77	74	65	49	40	40	740
Ålder							
16–19 år	72	68	65	45	37	30	60
20–29 år	68	61	57	45	38	39	173
30–39 år	78	67	63	51	43	44	199
40–49 år	74	66	64	51	41	39	258
50–64 år	76	68	61	51	41	43	440
65–85 år	72	60	52	40	36	32	498
Boendeområde							
Ren landsbygd	63	49	43	36	32	22	233
Mindre tätort	73	62	56	46	39	35	311
Stad/större tätort	75	65	59	48	40	39	785
Sthlm, Gbg, Malmö	82	75	72	54	43	51	264
Utbildning¹							
Låg	67	57	57	42	34	31	274
Medellåg	70	61	53	45	38	35	488
Medelhög	75	65	60	47	40	39	367
Hög	79	71	66	54	41	44	481
Utbildningens inriktning							
Ekonomi/handel/adm	68	53	46	38	33	32	238
Estetisk/hantverk/konst/hum/kultur/media	79	70	67	56	50	52	120
Hälsa-/sjukvård/medicin	75	60	59	49	40	42	184
Teknik/industri/transport/natur/data	78	78	67	48	39	37	411
Pedagogik	80	69	69	53	55	49	118
Samhällsv./juridik/socialt arbete/omsorg/psykologi	76	64	62	53	37	41	163

Kommentar: Frågan lyder 'Allmänt sett, vilket förtroende har du för den forskning som bedrivs i Sverige inom följande områden?'. Svarsalternativen är 'mycket stort förtroende', 'ganska stort förtroende', 'varken stort eller litet förtroende', 'ganska litet förtroende', 'mycket litet förtroende' respektive 'ingen uppfattning'. Procentbasen utgörs av dem som besvarat respektive delfråga och som har 'mycket' eller 'ganska' stort förtroende.

Noter: ¹ Låg = ej fullgjord obligatorisk skola eller grundskola, Medellåg = gymnasium, folkhögskola eller motsvarande, Medelhög = eftergymnasial utbildning, men ej examen från högskola/universitet, Hög = examen från högskola/universitet.

Källa: Den nationella SOM-undersökningen 2014.

TABELL 3C: MYCKET ELLER GANSKA STORT FÖRTROENDE FÖR FORSKNING INOM OLIKA OMRÅDEN 2014, EFTER POLITISKT INTRESSE OCH POLITISK ORIENTERING (PROCENT)

	Medicin	Teknik	Natur- vetenskap	Samhälls- vetenskap	Utbildnings- vetenskap	Huma- niora	Lägsta antal svar
Samtliga	74	64	59	47	39	38	1 630
Politiskt intresse¹							
Mycket intresserad	81	80	75	60	44	50	292
Ganska intresserad	77	68	63	51	44	42	733
Inte intresserad ²	66	51	46	35	32	27	604
Partisynpati							
Vänsterpartiet (V)	67	56	58	51	38	44	85
Socialdemokraterna (S)	76	65	60	53	45	40	447
Miljöpartiet (Mp)	76	63	65	55	44	47	119
Centerpartiet (C)	71	63	57	42	38	34	109
Folkpartiet (Fp)	83	77	70	49	43	50	116
Kristdemokraterna (Kd)	69	69	58	42	34	34	64
Moderaterna (M)	78	69	60	44	35	38	368
Sverigedemokraterna (Sd)	66	52	46	28	26	19	140
Feministiskt initiativ (FI)	(86)	(78)	(81)	(72)	(64)	(61)	36

Kommentar: Frågan lyder 'Allmänt sett, vilket förtroende har du för den forskning som bedrivs i Sverige inom följande områden?'. Svartalternativen är 'mycket stort förtroende', 'ganska stort förtroende', 'varken stort eller litet förtroende', 'ganska litet förtroende', 'mycket litet förtroende' respektive 'ingen uppfattning'. Procentbasen utgörs av de som besvarat respektive delfråga och som har 'mycket' eller 'ganska' stort förtroende. Resultat inom parentes bygger på svarstal under 50 personer.

Noter: ¹ Frågan lyder: 'Hur intresserad är du i allmänhet av politik?'. Svartalternativen är 'mycket intresserad', 'ganska intresserad', 'inte särskilt intresserad' respektive 'inte alls intresserad'. Kategorin 'Inte intresserad' bygger på en sammanslagning av 'inte särskilt' och 'inte alls' intresserad.

Källa: Den nationella SOM-undersökningen 2014.

TABELL 3D: MYCKET ELLER GANSKA STORT FÖRTROENDE FÖR FORSKNING INOM OLIKA OMRÅDEN 2014, EFTER NYHETSVANOR (PROCENT)

	Medicin	Teknik	Naturvetenskap	Samhällsvetenskap	Utbildningsvetenskap	Humaniora	Lägsta antal svar
Samtliga	74	64	59	47	39	38	1 630
Tittar på Aktuellt/Rapport							
Dagligen	76	66	61	49	40	40	626
5-6 ggr/vecka	72	65	56	41	38	38	187
3-4 ggr/vecka	79	69	65	51	42	37	238
1-2 ggr/vecka	73	67	62	51	41	41	227
Mer sällan	73	64	61	46	38	39	199
Aldrig	60	45	41	31	33	27	141
Morgontidningsläsning¹							
Dagligen	76	66	60	46	40	39	636
5-6 ggr/vecka	73	64	59	46	36	35	163
3-4 ggr/v	68	60	58	43	34	33	149
1-2 ggr/v	76	64	56	52	40	44	119
Mer sällan	85	77	67	49	45	41	96
Aldrig	70	60	58	47	38	38	465
Kvällstidningsläsning							
Dagligen	79	70	62	53	43	42	358
5-6 ggr/vecka	77	69	68	50	43	43	118
3-4 ggr/v	71	64	59	48	37	38	152
1-2 ggr/v	75	64	61	50	40	40	157
Mer sällan	75	67	62	47	37	41	322
Aldrig	69	57	53	40	37	33	516

Kommentar: Frågan lyder 'Allmänt sett, vilket förtroende har du för den forskning som bedrivs i Sverige inom följande områden?'. Svartalternativen är 'mycket stort förtroende', 'ganska stort förtroende', 'varken stort eller litet förtroende', 'ganska litet förtroende', 'mycket litet förtroende' respektive 'ingen uppfattning'. Procentbasen utgörs av de som besvarat respektive delfråga. Tabellen redovisar andelen med 'mycket' eller 'ganska' stort förtroende.

Noter: ¹ Avser läsning av morgontidning på papper.

Källa: Den nationella SOM-undersökningen 2014.

TABELL 4A: UPPFATTNING OM PRIORITERING AV FORSKNINGSSOMRÅDEN I SVERIGE 2002–2014 (PROCENT)

Område	Mycket viktigt	Ganska viktigt	Inte särskilt viktigt	Inte alls viktigt	Ingen uppfattning	Summa procent
Cancer						
2002	78	17	3	0	2	100
2003	81	15	2	0	2	100
2006	78	17	2	1	2	100
2008	79	17	2	0	2	100
2009	73	20	3	0	4	100
2010	77	17	3	0	3	100
2012	73	20	3	1	3	100
2014	84	13	1	0	2	100
Hjärt-/lungsjukdomar						
2007	67	25	4	0	4	100
2011	70	25	2	0	3	100
2013	70	23	2	0	5	100
Miljö						
2002	57	34	5	0	4	100
2003	58	32	6	1	3	100
2004	51	37	6	1	5	100
2005	49	37	6	1	7	100
2006	53	37	7	1	2	100
2007	60	31	4	0	5	100
2008	59	33	5	1	2	100
2009	62	29	4	1	4	100
2010	57	32	5	2	4	100
2011	52	36	7	1	4	100
2012	52	36	6	1	5	100
2013	58	31	5	1	5	100
Reumatiska sjukdomar						
2004	59	32	4	0	5	100
2008	55	37	5	0	3	100
2010	52	34	7	1	6	100
2013	52	34	6	1	7	100
Energi						
2002	55	35	5	0	5	100
2005	52	33	6	1	8	100
2007	56	34	4	0	6	100
2008	62	30	3	0	5	100
2010	58	31	6	0	5	100
2012	55	34	4	1	6	100
2014	63	30	4	0	3	100
Klimat						
2007	55	33	6	1	5	100
2012	43	38	11	2	6	100
2014	62	28	6	1	3	100

Område	Mycket viktigt	Ganska viktigt	Inte särskilt viktigt	Inte alls viktigt	Ingen uppfattning	Summa procent
Teknik						
2003	47	38	8	1	6	100
2011	31	48	12	1	8	100
2013	43	38	9	1	9	100
Allergier						
2005	37	42	11	1	9	100
2012	38	44	11	2	5	100
Genteknik						
2002	27	30	26	9	8	100
2003	35	29	20	9	7	100
2004	24	34	23	8	11	100
2005	20	30	24	12	14	100
2006	23	34	27	8	8	100
2007	21	34	26	7	12	100
2008	20	35	28	7	10	100
2009	21	33	26	8	12	100
2010	24	31	24	9	12	100
2011	19	36	24	9	12	100
2012	23	37	22	6	12	100
2013	22	36	22	8	12	100
Pedagogik						
2002	35	45	11	2	7	100
2005	21	36	23	5	15	100
2007	20	38	24	4	14	100
2009	23	37	22	4	14	100
2011	28	38	18	4	12	100
2013	33	40	14	2	11	100
Hållbart fiske						
2008	29	46	14	3	8	100
IT						
2002	28	43	17	2	10	100
2004	28	42	17	2	11	100
2006	22	38	27	4	9	100
2010	27	34	23	5	11	100
2012	22	42	23	3	10	100
2014	29	41	18	3	9	100
Transportteknik						
2002	26	45	20	1	8	100
2005	27	43	16	2	12	100
2008	28	46	18	1	7	100
2010	30	43	17	2	8	100
2014	33	45	12	2	8	100

Område	Mycket viktigt	Ganska viktigt	Inte särskilt viktigt	Inte alls viktigt	Ingen uppfattning	Summa procent
Nationalekonomi						
2003	26	43	19	3	9	100
2007	18	41	25	3	13	100
2009	19	44	22	3	12	100
2010	24	37	24	4	11	100
2011	21	42	18	6	13	100
2013	20	40	19	6	15	100
2014	27	42	18	3	10	100
Svenska språket						
2005	22	30	27	10	11	100
2014	30	31	25	6	8	100
Globalisering						
2008	19	38	21	6	16	100
2012	25	37	21	4	13	100
2014	20	37	25	5	13	100
Företagsekonomi						
2005	17	40	25	5	13	100
2012	15	40	28	5	12	100
Historia						
2002	10	29	42	11	8	100
2003	13	28	35	13	11	100
2006	9	23	45	14	9	100
2009	10	24	41	14	11	100
2010	12	23	38	15	12	100
2012	7	25	42	13	13	100
2014	11	28	39	10	12	100
Rymden						
2004	9	25	40	14	12	100
2006	6	20	43	21	10	100
2007	7	18	39	24	12	100
2008	5	20	43	22	10	100
2009	8	18	39	24	11	100
2011	3	15	42	29	11	100
2013	7	16	39	24	14	100
Livsmedelsforskning						
2014	46	38	9	2	5	100
Statsvetenskap						
2006	10	32	36	9	13	100
2013	11	32	31	9	18	100
Arkeologi						
2004	9	30	38	11	12	100

Område	Mycket viktigt	Ganska viktigt	Inte särskilt viktigt	Inte alls viktigt	Ingen uppfattning	Summa procent
Filosofi						
2004	8	20	39	16	17	100
2008	5	16	42	21	16	100
2013	7	19	37	17	20	100
Design						
2005	8	20	37	22	13	100
Litteraturvetenskap						
2007	6	20	40	19	15	100
2011	5	21	37	21	16	100
Religiösa seder och bruk						
2008	4	14	34	37	11	100
2011	4	13	36	32	15	100
Nanoteknik						
2013	21	29	21	6	23	100

Kommentar: Frågan lyder: 'Hur viktigt anser du det är att det i Sverige satsas på forskning på världsbästanivå inom följande områden?'. Svarsalternativen är 'mycket viktigt', 'ganska viktigt', 'inte särskilt viktigt', 'inte alls viktigt' respektive 'ingen uppfattning'. Procentbasen består av de som besvarat respektive delfråga.

Källa: De nationella SOM-undersökningarna 2002–2014.

TABELL 4B: MYCKET VIKTIGA FORSKNINGSSOMRÅDEN ATT PRIORITERA I SVERIGE 2014, EFTER DEMOGRAFI OCH UTBILDNING (PROCENT)

	Cancer	Klimat	Energi	Transport- teknik	IT	Historia	Globalisering	National- ekonomi	Svenska språket	Livsmedels- forskning	Minsta antal svar
Samtliga	83	63	63	33	29	11	20	27	30	46	1 615
Kön											
Kvinna	87	69	62	29	23	11	24	27	31	51	875
Man	78	55	63	37	37	11	17	26	29	40	736
Ålder											
16–19 år ¹	69	59	51	20	12	5	25	15	15	24	59
20–29 år	73	51	54	30	27	12	23	31	32	40	172
30–39 år	81	67	65	31	29	11	24	26	24	43	195
40–49 år	80	58	57	33	33	14	18	25	27	43	257
50–64 år	84	69	67	37	34	10	23	29	28	48	437
65–85 år	90	62	65	33	27	11	17	26	38	52	492
Boendeområde											
Ren landsbygd	78	57	59	31	23	7	14	21	24	46	231
Mindre tätort	88	57	60	28	29	10	18	26	29	46	304
Stad/större tätort	83	65	64	34	30	11	21	28	32	48	781
Sthlm, Gbg, Malmö	81	66	65	36	35	17	26	29	33	42	260
Utbildning¹											
Låg	89	64	63	33	25	13	18	30	44	53	266
Medellåg	82	59	57	31	30	10	20	23	29	42	483
Medelhög	84	64	65	33	31	11	23	32	28	47	364
Hög	80	65	67	34	31	11	21	25	24	45	476
Utbildningens inriktning											
Ekonomi/handel/adm	90	59	56	31	33	9	17	24	29	46	232
Estetisk/hantverk/konst/ hum/kultur/media	83	73	64	33	28	16	26	26	41	48	119
Hälso-/sjukvård/medicin	83	72	65	31	22	12	22	32	33	54	182
Teknik/industri/ transport/natur/data	76	53	65	35	35	7	16	23	23	40	408
Pedagogik	90	75	64	37	28	17	28	32	29	54	116
Samhällsv./juridik/socialt arbete/omsorg/psykologi	80	59	58	27	30	10	23	20	27	39	160

Kommentar: Frågan lyder: 'Hur viktigt anser du det är att det i Sverige satsas på forskning på världsbästanivå inom följande områden?'. Svarsalternativen är 'mycket viktigt', 'ganska viktigt', 'inte särskilt viktigt', 'inte alls viktigt' respektive 'ingen uppfattning'. Procentbasen utgörs av de som besvarat respektive delfråga och som anser att det är 'mycket viktigt' att prioritera respektive forskningsområde.

Noter: ¹ Frågan lyder: 'Hur intresserad är du i allmänhet av politik?'. Svarsalternativen är 'mycket intresserad', 'ganska intresserad', 'inte särskilt intresserad' respektive 'inte alls intresserad'. Kategorin 'Inte intresserad' bygger på en sammanslagning av 'inte särskilt' och 'inte alls' intresserad.

Källa: Den nationella SOM-undersökningen 2014.

TABELL 4C: MYCKET VIKTIGA FORSKNINGSSOMRÅDEN ATT PRIORITERA I SVERIGE 2014, EFTER POLITISKT INTRESSE OCH POLITISK ORIENTERING (PROCENT)

	Cancer	Klimat	Energi	Transport- teknik	IT	Historia	Globalisering	National- ekonomi	Svenska språket	Livsmedels- forskning	Minsta antal svar
Samtliga	83	63	63	33	29	11	20	27	30	46	1 615
Politiskt intresse¹											
Mycket intresserad	81	71	76	45	38	19	30	34	34	50	287
Ganska intresserad	83	64	64	35	32	11	21	30	34	48	732
Inte intresserad ²	84	56	54	24	22	6	15	19	23	41	582
Partisympati											
Vänsterpartiet (V)	74	69	59	30	17	13	23	26	24	41	86
Socialdemokraterna (S)	88	69	67	34	29	13	23	31	33	49	444
Miljöpartiet (Mp)	78	81	72	31	23	12	25	23	20	48	118
Centerpartiet (C)	79	65	69	36	33	7	14	23	24	50	104
Folkpartiet (Fp)	83	67	67	31	29	9	20	22	27	46	116
Kristdemokraterna (Kd)	91	55	63	36	32	14	13	27	33	52	63
Moderaterna (M)	84	56	62	34	38	8	20	28	29	43	364
Sverigedemokraterna (Sd)	83	40	48	28	22	12	13	18	38	41	136
Feministiskt initiativ (FI)	(78)	(84)	(68)	(39)	(27)	(24)	(38)	(38)	(32)	(53)	36

Kommentar: Frågan lyder: 'Hur viktigt anser du det är att det i Sverige satsas på forskning på världsbästanivå inom följande områden?'. Svartalternativen är 'mycket viktigt', 'ganska viktigt', 'inte särskilt viktigt', 'inte alls viktigt' respektive 'ingen uppfattning'. Procentbasen utgörs av de som besvarat respektive delfråga och som anser att det är 'mycket viktigt' att prioritera respektive forskningsområde. Resultat inom parentes bygger på svarstal under 50 personer.

Noter: ¹ Frågan lyder: 'Hur intresserad är du i allmänhet av politik?'. Svartalternativen är 'mycket intresserad', 'ganska intresserad', 'inte särskilt intresserad' respektive 'inte alls intresserad'. Kategorin 'Inte intresserad' bygger på en sammanslagning av 'inte särskilt' och 'inte alls' intresserad.

Källa: Den nationella SOM-undersökningen 2014.

TABELL 4D: MYCKET VIKTIGA FORSKNINGSSOMRÅDEN ATT PRIORITERA I SVERIGE 2014, EFTER NYHETSKONSUMTION (PROCENT)

	Cancer	Klimat	Energi	Transport- teknik	IT	Historia	Globalisering	National- ekonomi	Svenska språket	Livsmedels- forskning	Minsta antal svar
Samtliga	83	63	63	33	29	11	20	27	30	46	1 615
Tittar på Aktuellt/Rapport											
Dagligen	90	66	68	37	33	13	21	31	37	54	619
5-6 ggr/vecka	80	64	65	36	34	13	19	26	29	43	183
3-4 ggr/vecka	82	66	62	27	25	10	23	23	25	41	238
1-2 ggr/vecka	77	59	58	31	27	9	20	25	25	43	222
Mer sällan	78	60	60	29	27	8	16	24	23	40	195
Aldrig	77	53	52	31	24	9	21	22	29	37	140
Morgontidningsläsning¹											
Dagligen	88	67	66	33	30	12	21	27	38	49	624
5-6 ggr/vecka	80	62	61	30	25	10	14	23	23	41	165
3-4 ggr/v	78	58	59	28	24	4	16	19	23	41	148
1-2 ggr/v	76	58	61	36	31	11	24	25	21	39	118
Mer sällan	80	54	62	31	34	15	20	28	26	51	95
Aldrig	81	61	60	34	31	12	22	31	28	46	456
Kvällstidningsläsning											
Dagligen	87	63	62	34	36	11	22	27	31	46	351
5-6 ggr/vecka	91	66	62	33	34	14	25	29	30	48	118
3-4 ggr/v	83	53	58	27	29	11	18	30	26	40	148
1-2 ggr/v	78	62	63	36	31	11	21	29	22	49	157
Mer sällan	79	64	62	34	29	11	23	29	27	44	319
Aldrig	83	64	65	32	25	11	17	23	35	48	510

Kommentar: Frågan lyder: 'Hur viktigt anser du det är att det i Sverige satsas på forskning på världsbästanivå inom följande områden?'. Svarsalternativen är 'mycket viktigt', 'ganska viktigt', 'inte särskilt viktigt', 'inte alls viktigt' respektive 'ingen uppfattning'. Procentbasen utgörs av dem som besvarat respektive delfråga och som anser att det är 'mycket viktigt' att prioritera respektive forskningsområde.

Noter: ¹ Avser läsning av morgontidning på papper.

Källa: Den nationella SOM-undersökningen 2014.

TABELL 5A: VIKTIGT ATT FORSKARE SAMARBETAR MED NÄRINGSLIV OCH INDUSTRI, EFTER BAKGRUNDSFAKTORER (PROCENT OCH MEDELVÄRDE)

	Helt felaktigt påstående			Helt riktigt påstående				Ingen uppfattning	Summa procent	Antal svar	Medelvärde
	1	2	3	4	5	6	7				
Samtliga	1	1	2	8	13	16	49	10	100	1 634	6.02
Kön											
Kvinna	1	1	2	9	13	16	47	11	100	887	5.97
Man	1	2	2	6	12	17	51	9	100	746	6.09
Ålder											
16–19 år	0	2	3	19	20	20	18	18	100	60	5.33
20–29 år	2	0	2	12	16	19	32	17	100	172	5.71
30–39 år	0	4	3	8	12	20	42	11	100	199	5.93
40–49 år	2	1	2	6	14	19	47	9	100	261	6.01
50–64 år	1	2	2	7	14	16	51	7	100	437	6.02
65–85 år	1	1	2	7	9	12	58	10	100	505	6.24
Boendeområde											
Ren landsbygd	0	1	3	7	8	17	51	13	100	236	6.16
Mindre tätort	2	2	1	9	13	15	49	9	100	309	5.96
Stad/större tätort	1	2	2	7	13	16	48	11	100	788	6.06
Sthlm, Gbg, Malmö	2	1	4	10	12	17	48	6	100	266	5.89
Utbildning¹											
Låg	2	1	3	8	12	10	46	18	100	278	6.00
Medellåg	0	1	1	7	13	17	49	12	100	487	6.13
Medelhög	2	1	3	7	11	17	52	7	100	365	6.03
Hög	1	3	1	9	14	19	48	5	100	480	5.95
Utbildningens inriktning											
Ekonomi/handel/adm	0	1	1	5	12	15	56	10	100	233	6.27
Estetisk/hantverk/konst/hum/kultur/media	3	3	5	13	13	15	35	13	100	120	5.44
Hälso-/sjukvård/medicin	0	1	2	9	16	13	49	10	100	241	6.05
Teknik/industri/transport/natur/data	1	2	1	7	13	19	51	6	100	413	6.08
Pedagogik	1	3	2	7	15	21	42	9	100	120	5.91
Samhällsv./juridik/socialt arbete/omsorg/psykologi	2	2	2	7	10	24	42	11	100	193	5.98

Kommentar: Frågan lyder 'Här följer påståenden som förekommer om forskning och samhälle. Vilken är din uppfattning om vart och ett av följande påståenden? Det är viktigt att forskare från universitetet och högskolor samarbetar med näringsliv och industri'. Skalan går från 1 'Helt felaktigt påstående' till 7 'Helt riktigt påstående' samt 'Ingen uppfattning'. Procentbasen utgörs av dem som besvarat frågan. Medelvärdet är beräknat på dem som har en uppfattning.

Noter: ¹ Låg = ej fullgjord obligatorisk skola eller grundskola, Medellåg = gymnasium, folkhögskola eller motsvarande, Medelhög = eftergymnasial utbildning, men ej examen från högskola/universitet, Hög = examen från högskola/universitet.

Källa: Den nationella SOM-undersökningen 2014.

TABELL 5B: VIKTIGT ATT FORSKARE SAMARBETAR MED NÄRINGSLIV OCH INDUSTRI, EFTER SÄRSKILDA FAKTORER (PROCENT)

	Helt felaktigt påstående			Helt riktigt påstående				Ingen uppfattning	Summa procent	Antal svar	Medelvärde
	1	2	3	4	5	6	7				
Samtliga	1	1	2	8	13	16	49	10	100	1 634	6.02
Politiskt intresse¹											
Mycket intresserad	2	3	3	9	8	17	55	3	100	289	5.99
Ganska intresserad	1	1	1	9	13	17	53	5	100	739	6.08
Inte intresserad ²	1	1	2	7	14	15	40	20	100	592	5.98
Förtroende för forskare³											
Stort förtroende	1	2	2	7	11	18	52	7	100	994	6.09
Litet förtroende	(4)	(4)	(2)	(21)	(11)	(11)	(34)	(13)	100	45	(5.26)
Vetenskapens utveckling har gjort det <i>bättre</i> för människor ³	1	2	2	6	13	18	52	6	100	1203	6.11
Vetenskapens utveckling har gjort det <i>sämre</i> för människor ⁴	(7)	(2)	(10)	(10)	(10)	(7)	(37)	(17)	100	42	(5.23)

Kommentar: Frågan lyder 'Här följer påståenden som förekommer om forskning och samhälle. Vilken är din uppfattning om vart och ett av följande påståenden? Det är viktigt att forskare från universitetet och högskolor samarbetar med näringsliv och industri'. Skalan går från 1 'Helt felaktigt påstående' till 7 'Helt riktigt påstående samt 'Ingen uppfattning'. Resultat inom parentes bygger på svarstal under 50 personer. Procentbasen utgörs av dem som besvarat frågan. Medelvärdet är beräknat på dem som har en uppfattning.

Noter: ¹ Frågan lyder: 'Hur intresserad är du i allmänhet av politik?'. Svartalternativen är 'mycket intresserad', 'ganska intresserad', 'inte särskilt intresserad' respektive 'inte alls intresserad'. Kategorin 'Inte intresserad' bygger på en sammanslagning av 'inte särskilt' och 'inte alls' intresserad.

² Kategorin 'Stort förtroende' utgörs av dem som svarat 'mycket' eller 'ganska stort förtroende'. Kategorin 'Litet förtroende' utgörs av dem som svarat 'ganska' eller 'mycket' litet förtroende.

³ Frågan lyder 'Anser du att den vetenskapliga utvecklingen under de senaste årtiondena har gjort livet bättre eller sämre för vanliga människor?'. Svartalternativen är 'mycket bättre', 'något bättre', 'varken bättre eller sämre', 'något sämre', 'mycket sämre' respektive 'ingen uppfattning'. Kategorin bygger på en sammanslagning av dem som svarat 'mycket' eller 'något' bättre.

⁴ För frågans lydelse, se föregående kommentar. Kategorin bygger på dem som svarat "något" eller "mycket" sämre.

Källa: Den nationella SOM-undersökningen 2014.

TABELL 6A: VIKTIGT ATT FORSKARE FÖR EN DIALOG MED DET OMGIVANDE SAMHÄLLET, EFTER BAKGRUNDSFAKTORER (PROCENT; MEDELVÄRDE)

	Helt felaktigt påstående			Helt riktigt påstående				Ingen uppfattning	Summa procent	Antal svar	Medelvärde
	1	2	3	4	5	6	7				
Samtliga	1	0	2	5	13	21	49	9	100	1 622	6.17
Kön											
Kvinna	1	0	3	5	11	20	50	10	100	878	6.22
Man	1	1	2	5	15	21	46	9	100	743	6.11
Ålder											
16–19 år	0	2	7	13	15	30	23	10	100	60	5.50
20–29 år	1	0	3	6	14	25	38	13	100	173	5.98
30–39 år	1	2	4	4	12	22	45	10	100	197	6.09
40–49 år	0	0	2	5	11	26	49	7	100	258	6.20
50–64 år	0	0	1	5	13	21	54	6	100	436	6.25
65–85 år	1	0	2	4	13	15	53	12	100	498	6.25
Boendeområde											
Ren landsbygd	0	0	2	3	13	24	46	12	100	234	6.22
Mindre tätort	2	1	3	6	14	21	44	9	100	307	6.01
Stad/större tätort	0	1	2	5	12	20	51	9	100	783	6.19
Sthlm, Gbg, Malmö	0	0	1	6	12	19	55	7	100	264	6.28
Utbildning¹											
Låg	1	0	3	7	14	13	42	20	100	271	5.94
Medellåg	0	0	2	6	14	22	45	11	100	484	6.09
Medelhög	0	1	2	4	11	22	55	5	100	366	6.26
Hög	1	0	2	3	12	24	54	4	100	480	6.28
Utbildningens inriktning											
Ekonomi/handel/adm	0	0	1	4	14	19	52	10	100	232	6.22
Estetisk/hantverk/konst/hum/kultur/media	1	1	3	7	9	20	49	10	100	120	6.14
Hälso-/sjukvård/medicin	0	1	3	7	10	21	49	9	100	238	6.17
Teknik/industri/transport/natur/data	1	0	3	6	15	23	46	6	100	413	6.05
Pedagogik	1	0	0	1	18	18	53	9	100	120	6.33
Samhällsv./juridik/socialt arbete/omsorg/psykologi	1	0	2	3	8	27	51	8	100	190	6.34

Kommentar: Frågan lyder 'Här följer påståenden som förekommer om forskning och samhälle. Vilken är din uppfattning om vart och ett av följande påståenden? Det är viktigt att forskare för en dialog med det omgivande samhället'. Skalan går från 1 'Helt felaktigt påstående' till 7 'Helt riktigt påstående'. 'Ingen uppfattning' ingår även som svarsalternativ. Procentbasen utgörs av dem som besvarat frågan. Medelvärdet är beräknat på dem som har en uppfattning.

Noter: ¹ Låg = ej fullgjord obligatorisk skola eller grundskola, Medellåg = gymnasium, folkhögskola eller motsvarande, Medelhög = eftergymnasial utbildning, men ej examen från högskola/universitet, Hög = examen från högskola/universitet.

Källa: Den nationella SOM-undersökningen 2014.

TABELL 6B: VIKTIGT ATT FORSKARE FÖR EN DIALOG MED DET OMGIVANDE SAMHÄLLET, EFTER SÄRSKILDA FAKTORER (PROCENT)

	Helt felaktigt påstående			Helt riktigt påstående				Ingen uppfattning	Summa procent	Antal svar	Medelvärde
	1	2	3	4	5	6	7				
Samtliga	1	0	2	5	13	21	49	9	100	1 622	6.17
Politiskt intresse¹											
Mycket intresserad	0	1	1	5	6	20	64	3	100	288	6.40
Ganska intresserad	0	0	1	5	14	21	53	6	100	735	6.23
Inte intresserad ²	1	0	4	5	15	20	38	17	100	585	5.95
Förtroende för forskare³											
Stort förtroende	0	1	2	5	11	23	52	6	100	988	6.24
Litet förtroende	(5)	(0)	(14)	(9)	(22)	(14)	(27)	(9)	100	(44)	(5.15)
Vetenskapens utveckling har gjort det <i>bättre</i> för människor ³	1	0	2	4	12	23	52	6	100	1 193	6.23
Vetenskapens utveckling har gjort det <i>sämre</i> för människor ⁴	(0)	(0)	(12)	(7)	(14)	(16)	(39)	(12)	100	(43)	(5.74)

Kommentar: Frågan lyder 'Här följer påståenden som förekommer om forskning och samhälle. Vilken är din uppfattning om vart och ett av följande påståenden? Det är viktigt att forskare för en dialog med det omgivande samhället.' Skalan går från 1 'Helt felaktigt påstående' till 7 'Helt riktigt påstående'. 'Ingen uppfattning' ingår även som svarsalternativ. Resultat inom parentes bygger på svarstal under 50 personer. Procentbasen utgörs av dem som besvarat frågan. Medelvärdet är beräknat på dem som har en uppfattning.

Noter: ¹ Frågan lyder: 'Hur intresserad är du i allmänhet av politik?'. Svartalternativen är 'mycket intresserad', 'ganska intresserad', 'inte särskilt intresserad' respektive 'inte alls intresserad'. Kategorin 'Inte intresserad' bygger på en sammanslagning av 'inte särskilt' och 'inte alls' intresserad.

² Kategorin 'Stort förtroende' utgörs av dem som svarat 'mycket' eller 'ganska stort förtroende'. Kategorin 'Litet förtroende' utgörs av dem som svarat 'ganska' eller 'mycket' litet förtroende.

³ Frågan lyder 'Anser du att den vetenskapliga utvecklingen under de senaste årtiondena har gjort livet bättre eller sämre för vanliga människor?'. Svartalternativen är 'mycket bättre', 'något bättre', 'varken bättre eller sämre', 'något sämre', 'mycket sämre' respektive 'ingen uppfattning'. Kategorin bygger på en sammanslagning av dem som svarat 'mycket' eller 'något' bättre.

⁴ För frågans lydelse, se föregående kommentar. Kategorin bygger på dem som svarat "något" eller "mycket" sämre.

Källa: Den nationella SOM-undersökningen 2014.

TABELL 7A: FORSKARE SOM SAMVERKAR MED ANDRA UTANFÖR UNIVERSITET/HÖGSKOLOR SKA PRIORITERAS NÄR PENGAR TILL FORSKNING FÖRDELAS, EFTER BAKGRUNDSFAKTORER (PROCENT OCH MEDELVÄRDE)

	Helt felaktigt påstående			Helt riktigt påstående				Ingen uppfattning	Summa procent	Antal svar	Medelvärde
	1	2	3	4	5	6	7				
Samtliga	4	3	5	13	16	14	22	23	100	1 623	5.13
Kön											
Kvinna	4	3	5	13	14	13	21	27	100	879	5.13
Man	4	3	5	14	18	14	24	18	100	743	5.13
Ålder											
16–19 år	2	3	8	18	15	15	8	31	100	60	4.71
20–29 år	5	6	5	13	16	13	13	29	100	173	4.70
30–39 år	8	5	6	14	20	12	14	21	100	197	4.63
40–49 år	5	2	4	19	14	17	17	22	100	259	4.99
50–64 år	4	3	5	12	17	15	24	20	100	435	5.22
65–85 år	3	2	5	10	13	12	31	24	100	499	5.51
Boendeområde											
Ren landsbygd	4	1	6	9	14	15	30	21	100	235	5.45
Mindre tätort	5	2	5	15	16	16	20	21	100	307	5.05
Stad/större tätort	4	3	5	13	16	12	22	25	100	783	5.13
Sthlm, Gbg, Malmö	5	5	5	17	14	14	20	20	100	264	4.94
Utbildning¹											
Låg	2	1	4	11	13	9	27	33	100	270	5.47
Medellåg	2	2	6	12	16	15	23	24	100	485	5.33
Medelhög	4	4	6	14	16	16	20	20	100	366	5.02
Hög	8	4	5	15	17	13	21	17	100	480	4.85
Utbildningens inriktning											
Ekonomi/handel/adm	1	1	5	13	19	15	19	27	100	232	5.27
Estetisk/hantverk/konst/hum/kultur/media	8	8	4	13	10	8	19	30	100	120	4.61
Hälso-/sjukvård/medicin	5	1	5	12	16	16	23	22	100	238	5.22
Teknik/industri/transport/natur/data	5	4	7	16	19	14	22	13	100	412	4.96
Pedagogik	2	4	2	9	13	13	29	28	100	120	5.55
Samhällsv./juridik/socialt arbete/omsorg/psykologi	6	2	4	13	16	16	18	25	100	190	5.04

Kommentar: Frågan lyder 'Här följer påståenden som förekommer om forskning och samhälle. Vilken är din uppfattning om vart och ett av följande påståenden? Forskare som samverkar med andra utanför universitetet och högskolor ska prioriteras när pengar till forskning fördelas.' Skalan går från 1 'Helt felaktigt påstående' till 7 'Helt riktigt påstående'. 'Ingen uppfattning' ingår även som svarsalternativ. Procentbasen utgörs av dem som besvarat frågan. Medelvärdet är beräknat på dem som har en uppfattning.

Noter: ¹ Låg = ej fullgjord obligatorisk skola eller grundskola, Medellåg = gymnasium, folkhögskola eller motsvarande, Medelhög = eftergymnasial utbildning, men ej examen från högskola/universitet, Hög = examen från högskola/universitet.

Källa: Den nationella SOM-undersökningen 2014.

TABELL 7B: FORSKARE SOM SAMVERKAR MED ANDRA UTANFÖR UNIVERSITET/HÖGSKOLOR SKA PRIORITERAS NÄR PENGAR TILL FORSKNING FÖRDELAS, EFTER SÄRSKILDA FAKTORER (PROCENT)

	Helt felaktigt påstående			Helt riktigt påstående				Ingen uppfattning	Summa procent	Antal svar	Medelvärde
	1	2	3	4	5	6	7				
Samtliga	4	3	5	13	16	14	22	23	100	1 623	5.13
Politiskt intresse¹											
Mycket intresserad	8	5	4	12	15	14	27	15	100	290	5.02
Ganska intresserad	4	3	6	14	15	14	25	19	100	734	5.16
Inte intresserad ²	3	2	4	12	17	13	18	31	100	586	5.16
Förtroende för forskare³											
Stort förtroende	4	4	5	14	16	15	25	17	100	991	5.18
Litet förtroende	(9)	(2)	(15)	(20)	(18)	(7)	(16)	(13)	100	45	(4.36)
Vetenskapens utveckling har gjort det <i>bättre</i> för människor ³	4	3	5	14	17	14	23	20	100	1194	5.12
Vetenskapens utveckling har gjort det <i>sämre</i> för människor ⁴	(7)	(0)	(16)	(9)	(17)	(14)	(16)	(21)	100	43	(4.71)

Kommentar: Frågan lyder 'Här följer påståenden som förekommer om forskning och samhälle. Vilken är din uppfattning om vart och ett av följande påståenden? Forskare som samverkar med andra utanför universitetet och högskolor ska prioriteras när pengar till forskning fördelas'. Skalan går från 1 'Helt felaktigt påstående' till 7 'Helt riktigt påstående'. 'Ingen uppfattning' ingår även som svarsalternativ. Resultat inom parentes bygger på svarstal under 50 personer. Procentbasen utgörs av dem som besvarat frågan. Medelvärdet är beräknat på dem som har en uppfattning.

Noter: ¹ Frågan lyder: 'Hur intresserad är du i allmänhet av politik?'. Svartsalternativen är 'mycket intresserad', 'ganska intresserad', 'inte särskilt intresserad' respektive 'inte alls intresserad'. Kategorin 'Inte intresserad' bygger på en sammanslagning av 'inte särskilt' och 'inte alls' intresserad.

² Kategorin 'Stort förtroende' utgörs av dem som svarat 'mycket' eller 'ganska stort förtroende'. Kategorin 'Litet förtroende' utgörs av dem som svarat 'ganska' eller 'mycket' litet förtroende.

³ Frågan lyder 'Anser du att den vetenskapliga utvecklingen under de senaste årtiondena har gjort livet bättre eller sämre för vanliga människor?'. Svartsalternativen är 'mycket bättre', 'något bättre', 'varken bättre eller sämre', 'något sämre', 'mycket sämre' respektive 'ingen uppfattning'. Kategorin bygger på en sammanslagning av dem som svarat 'mycket' eller 'något' bättre.

⁴ För frågans lydelse, se föregående kommentar. Kategorin bygger på dem som svarat "något" eller "mycket" sämre.

Källa: Den nationella SOM-undersökningen 2014.

TABELL 8A: ÖKAD SATSNING PÅ FORSKNING GER ETT BÄTTRE SAMHÄLLE FÖR ALLA, EFTER BAKGRUNDSFAKTORER (PROCENT OCH MEDELVÄRDE)

	Helt felaktigt påstående			Helt riktigt påstående				Ingen uppfattning	Summa procent	Antal svar	Medelvärde
	1	2	3	4	5	6	7				
Samtliga	1	1	3	9	15	18	43	10	100	1 629	5.93
Kön											
Kvinna	1	1	3	9	14	16	45	11	100	885	5.94
Man	2	1	3	7	15	20	43	9	100	743	5.92
Ålder											
16–19 år	0	2	3	10	27	23	22	13	100	60	5.52
20–29 år	1	2	4	12	14	19	36	12	100	172	5.68
30–39 år	1	2	3	12	16	21	35	10	100	200	5.78
40–49 år	2	1	3	7	16	21	39	11	100	258	5.83
50–64 år	1	0	3	10	15	19	44	8	100	435	5.91
65–85 år	2	1	2	6	12	14	53	10	100	504	6.19
Boendeområde											
Ren landsbygd	2	0	2	9	10	18	45	14	100	236	6.03
Mindre tätort	2	1	5	10	15	19	39	9	100	310	5.75
Stad/större tätort	1	1	3	7	16	18	45	9	100	784	5.93
Sthlm, Gbg, Malmö	0	0	2	10	16	18	46	8	100	265	6.02
Utbildning¹											
Låg	2	1	3	5	12	12	47	18	100	278	6.00
Medellåg	2	1	3	9	14	19	40	12	100	486	5.87
Medelhög	1	1	3	10	17	21	40	7	100	365	5.86
Hög	1	1	3	9	16	19	47	4	100	479	6.00
Utbildningens inriktning											
Ekonomi/handel/adm	0	0	2	10	14	20	43	11	100	235	5.99
Estetisk/hantverk/konst/hum/kultur/media	1	0	3	12	14	15	42	13	100	120	5.90
Hälso-/sjukvård/medicin	0	0	3	12	16	15	45	9	100	241	5.91
Teknik/industri/transport/natur/data	2	2	2	7	18	22	42	5	100	412	5.89
Pedagogik	2	0	0	7	15	23	41	12	100	120	6.06
Samhällsv./juridik/socialt arbete/omsorg/psykologi	0	2	5	7	11	19	45	11	100	188	5.94

Kommentar: Frågan lyder 'Här följer påståenden som förekommer om forskning och samhälle. Vilken är din uppfattning om vart och ett av följande påståenden? Ökad satsning på forskning ger ett bättre samhälle för alla.' Skalan går från 1 'Helt felaktigt påstående' till 7 'Helt riktigt påstående.' 'Ingen uppfattning' ingår även som svarsalternativ. Procentbasen utgörs av dem som besvarat frågan. Medelvärdet är beräknat på dem som har en uppfattning.

Noter: ¹ Låg = ej fullgjord obligatorisk skola eller grundskola, Medellåg = gymnasium, folkhögskola eller motsvarande, Medelhög = eftergymnasial utbildning, men ej examen från högskola/universitet, Hög = examen från högskola/universitet.

Källa: Den nationella SOM-undersökningen 2014.

TABELL 8B: ÖKAD SATSNING PÅ FORSKNING GER ETT BÄTTRE SAMHÄLLE FÖR ALLA, EFTER SÄRSKILDA FAKTORER (PROCENT)

	Helt felaktigt påstående			Helt riktigt påstående				Ingen uppfattning	Summa procent	Antal svar	Medelvärde
	1	2	3	4	5	6	7				
Samtliga	1	1	3	9	15	18	43	10	100	1 629	5.93
Politiskt intresse¹											
Mycket intresserad	2	1	3	5	13	18	55	3	100	289	6.07
Ganska intresserad	1	1	2	9	14	19	48	6	100	736	6.01
Inte intresserad ²	1	1	3	10	17	17	33	18	100	589	5.75
Förtroende för forskare³											
Stort förtroende	1	1	2	7	13	20	51	5	100	988	6.13
Litet förtroende	(9)	(9)	(7)	(15)	(13)	(18)	(20)	(9)	100	(45)	(4.63)
Vetenskapens utveckling har gjort det <i>bättre</i> för människor ³	1	1	3	7	15	19	48	6	100	1 201	6.05
Vetenskapens utveckling har gjort det <i>sämre</i> för människor ⁴	(5)	(7)	(7)	(10)	(14)	(14)	(31)	(12)	100	(42)	(5.14)

Kommentar: Frågan lyder 'Här följer påståenden som förekommer om forskning och samhälle. Vilken är din uppfattning om vart och ett av följande påståenden? Ökad satsning på forskning ger ett bättre samhälle för alla.' Skalan går från 1 'Helt felaktigt påstående' till 7 'Helt riktigt påstående.' 'Ingen uppfattning' ingår även som svarsalternativ. Resultat inom parentes bygger på svarstal under 50 personer. Procentbasen utgörs av dem som besvarat frågan. Medelvärdet är beräknat på dem som har en uppfattning.

Noter: ¹ Frågan lyder: 'Hur intresserad är du i allmänhet av politik?'. Svartalternativen är 'mycket intresserad', 'ganska intresserad', 'inte särskilt intresserad' respektive 'inte alls intresserad'. Kategorin 'Inte intresserad' bygger på en sammanslagning av 'inte särskilt' och 'inte alls' intresserad.

² Kategorin 'Stort förtroende' utgörs av dem som svarat 'mycket' eller 'ganska stort förtroende'. Kategorin 'Litet förtroende' utgörs av dem som svarat 'ganska' eller 'mycket' litet förtroende.

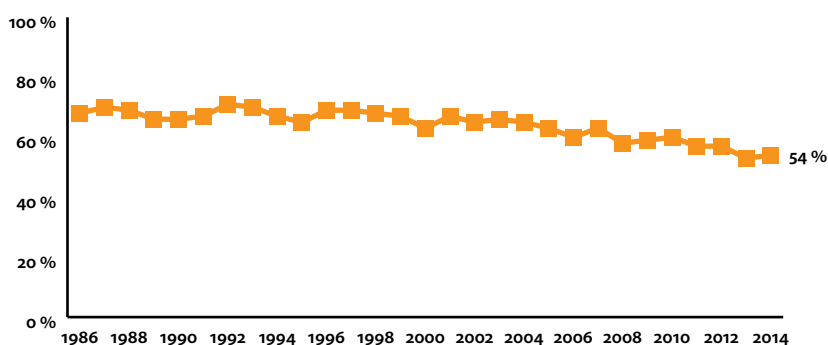
³ Frågan lyder 'Anser du att den vetenskapliga utvecklingen under de senaste årtiondena har gjort livet bättre eller sämre för vanliga människor?'. Svartalternativen är 'mycket bättre', 'något bättre', 'varken bättre eller sämre', 'något sämre', 'mycket sämre' respektive 'ingen uppfattning'. Kategorin bygger på en sammanslagning av dem som svarat 'mycket' eller 'något' bättre.

⁴ För frågans lydelse, se föregående kommentar. Kategorin bygger på dem som svarat "något" eller "mycket" sämre.

Källa: Den nationella SOM-undersökningen 2014.

3.

Om undersökningen



Figur 5. Svarsfrekvens i den nationella undersökningen, 1986–2014 (procent av nettourvalet)

INFORMATION OM DEN NATIONELLA SOM-UNDERSÖKNINGEN

SOM-institutet vid Göteborgs universitet genomför varje höst sedan 1986 en nationell frågeundersökning i syfte att kartlägga den svenska allmänhetens vanor och attityder på temat Samhälle, Opinion och Medier. Data samlas in via postala och webbaserade enkäter.

SOM-institutet är en samverkan mellan två forskningsenheter vid Göteborgs universitet: Institutionen för journalistik, medier och kommunikation (JMG) samt Statsvetenskapliga institutionen. En rad forskningsprojekt samverkar med SOM-undersökningarna – flertalet med förankring i någon av dessa institutioner – men även externa projekt och andra aktörer deltar regelbundet.

Resultaten från den nationella SOM-undersökningen presenteras i två huvudrapporter i slutet av juni 2015 respektive december 2015. Varje år publiceras också ett antal rapporter med specialanalyser av enskilda ämnesområden. En utförlig metoddokumentation från den nationella SOM-undersökningen 2014 kommer att redovisas i Vernersdotter, Frida "Den nationella SOM-undersökningen 2014", i Annika Bergström, Bengt Johansson, Maria Oscarson & Henrik Oscarsson (red.) *Fragment*.

UNDERSÖKNINGENS UPPLÄGGNING

Den nationella SOM-undersökningen har sedan starten 1986 genomförts i form av en

postenkät med möjlighet att svara på webben riktad till ett systematiskt sannolikhetsurval av Sveriges befolkning. Från och med 2009 års undersökning är åldersintervallet 16–85 år. I de nationella SOM-undersökningarna 2000–2008 var åldersintervallet 15–85 år; 1992–1999 15–80 år; 1986–1991: 15–75 år. Utländska medborgare har ingått i urvalet sedan 1992.

Omfattningen av undersökningen har ökat efterhand både vad gäller antalet frågor och antalet svarspersoner. 2014 utgjordes den nationella SOM-undersökningen av fyra parallella riksrepresentativa delundersökningar, vilka baseras på ett urval om vardera 3 400 personer, dvs. totalt 13 600 personer. Datainsamlingen för de fyra formulären genomfördes under identiska förutsättningar. I formulär 1 är frågornas tonvikt på politik och samhälle; formulär 2 har tonvikt på frågor om medier och kultur; formulär 3 på livsstil och hälsa; formulär 4 på ekonomi och välfärd. Ungefär en fjärdedel av frågorna är gemensamma för samtliga fyra formulär.

Frågorna som rymms inom ramen för föreliggande rapport ingick i formulär 3.

Fältarbetet för den nationella undersökningen följer i huvudsak samma upplägg år från år för att resultaten ska vara jämförbara över tid. Huvuddelen av datainsamlingsarbetet genomförs under hösten. Enkäten skickas ut i slutet av september månad. Under fältperioden genomförs successivt en serie påminnelseinsatser postalt och per telefon. Fältarbetet avslutas senast under februari månad. Redan vid november utgång har

i allmänhet drygt 90 procent av dem som slutligen kommer att medverka skickat tillbaka sin enkät.

SVARSFREKVENSN OCH BORTFALL

SOM-undersökningarna har sedan starten 1986 haft en relativt hög svarsfrekvens. För samhällsvetenskapliga postenkäter har svarsfrekvensen brukat ligga på mellan 60 och 70 procent, men det har under senare år blivit svårare att nå dessa nivåer. Figuren nedan illustrerar förändringen i svarsmönster för den nationella SOM-undersökningen år 1986–2014.

Svarsfrekvensen (netto) för den nationella SOM-undersökningen 2014 är 54 procent; 54 procent för formulär 1, 54 procent för formulär 2, 53 procent för formulär 3, 54 procent för formulär 4.

Det finns skillnader i svarsbenägenhet hos olika grupper av respondenter i SOM-undersökningarna. Kvinnor svarar exempelvis i större utsträckning än män. Den största skillnaden i svarsmönster finner vi mellan åldersgrupper. Svarsviljan hos personer över 50 år är stabil över tid medan de yngre åldersgrupperna dalar i svarsfrekvens. Den mest svarsvilliga gruppen utgörs av 70–79 åringar medan svarsviljan är lägst bland 16–19 åringar.

DE NATIONELLA SOM-UNDERSÖKNINGARNAS UPPLÄGG, 1986–2014

År	Urvalsmetod	Antal formulär	Total urvalsstorlek	Medborgarskap	Åldrar
1986	Systematiskt sannolikhetsurval	1	2 500	Både sv. & utl.	15–75 år
1987–1998	"	"	"	Endast sv.	"
1989	"	"	"	Både sv. & utl.	"
1990–1991	"	"	"	Endast sv.	"
1992–1995	"	"	2 800	Både sv. & utl.	15–80 år
1996	"	"	2 841 ¹	"	"
1997	"	"	2 800	"	"
1998	"	2	5 600	"	16–80 år ²
1999	"	"	"	"	"
2000–2005	"	"	6 000	"	15–85 år
2006	"	"	6 050	"	"
2007	"	"	6 000	"	"
2008	"	"	"	"	"
2009	"	3	9 000	"	16–85 år
2010	"	"	"	"	"
2011	"	"	"	"	"
2012	"	4	12 000	"	"
2013	"	5	17 000	"	"
2014	"	4	13 600	"	"

Noter: ¹ Gruppen 15-åringar var av misstag inte inkluderade i det ursprungliga urvalet utan tillfördes i efterhand undersökningens första urval om 2 800 personer.

² Gruppen 15-åringar var av misstag inte inkluderade i urvalet.

SVARANDE OCH BORTFALL I RIKS-SOM-UNDERSÖKNINGEN 2014

	Formulär 1	Formulär 2	Formulär 3	Formulär 4	Totalt
Ursprungligt urval (brutto)	3 400	3 400	3 400	3 400	13 600
Bortdefinierade (naturligt bortfall)	211	184	183	184	762
Nettourval	3 189	3 216	3 217	3 216	12 838
Ej anträffade/svarsvägrare	1 480	1 474	1 523	1 485	5 962
Antal svarande	1 709	1 742	1 694	1 731	6 876
Svarsfrekvens: brutto	50%	51%	50%	51%	51%
Svarsfrekvens: netto	54%	54%	53%	54%	54%

Kommentar: Med naturligt bortfall avses fysiskt eller mentalt oförmögen att svara, adress okänd/flyttat, bor utomlands/bortrest på längre tid, ej svensktalande och avliden.

Den ideella föreningen **Vetenskap & Allmänhet, VA**, bildades 2002 för att främja dialog och öppenhet mellan allmänhet och forskare. VA har tre huvuduppgifter:

Kunskapsutveckling:

- opinionsundersökningar
- studier av samhällsgruppers syn på forskning och kontakter med forskare
- kartläggningar av samverkan forskare–omvärld
- metoder för dialog

Samtal och aktiviteter i nya former om forskning och forskningskommunikation

Kommunikation av andras och egna kunskaper och erfarenheter.

VA har ett 80-tal medlemsorganisationer som t.ex. myndigheter, högskolor, företag, folkbildningsorganisationer, fackförbund och forskningsfinansiärer. Dessutom finns individuella medlemmar.

Verksamheten finansieras av medlemsavgifter, projektmedel och ett bidrag från Utbildningsdepartementet.

Läs mer på www.v-a.se

VA-rapport 2015:2



Vetenskap & Allmänhet