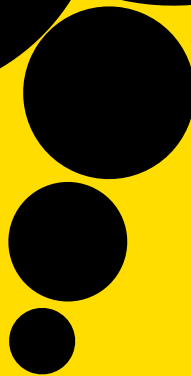


# Kunskap i en klass för sig?



vetenskap & allmänhet



ISSN: 1653-6843

ISBN: 978-91-85585-54-0 (tryckt)

urn:nbn:se:vetenskapochallmanhet-2010-2 (pdf)

Utgivare: Vetenskap & Allmänhet, VA, i juni 2010

Box 5073, 102 42 Stockholm

Telefon: 08-791 29 00

Fax: 08-611 56 23

E-post: [info@v-a.se](mailto:info@v-a.se)

Webbplats: [www.v-a.se](http://www.v-a.se)

Författare: Karin Hermansson

Språkbearbetning: Cissi Askwall

Produktion: Pelle Isaksson & Lotta Tomasson

# Innehåll

	<b>Sammanfattning</b>	5
<b>1.</b>	<b>Inledning</b>	7
<b>2.</b>	<b>Studien</b>	8
2.1	Metod	8
2.2	De svarande	9
2.3	Värderingar och attityder	9
<b>3.</b>	<b>Kunskapssyn – en utbildningsfråga?</b>	11
3.1	Högutbildade är mer positiva till forskning	11
3.2	Populärvetenskapen – mest för de högutbildade	15
<b>4.</b>	<b>Kunskapssyn – en klassfråga?</b>	17
4.1	Klasskillnader i forskningsförtroende	17
4.2	Högre tjänstemän gör mer av allt	20
<b>5.</b>	<b>Kunskapssyn – en politisk fråga?</b>	23
5.1	Miljöpartister mest högutbildade	23
5.2	Folkpartister mest positiva till forskning	25
5.3	Alliansväljare ser ljusast på svensk forskning	29
5.4	Kulturskillnader i forskningsintresset	31
5.5	Politiserad forskning?	32
<b>6.</b>	<b>Kunskapssyn – en fråga om tillit?</b>	33
6.1	Ett lyckligare samhälle?	36
<b>7.</b>	<b>Kunskapssyn – en fråga om berördhet?</b>	38
7.1	Oro och engagemang ger berördhet	38
7.2	Religiös tro ger berördhet	39
<b>8.</b>	<b>Slutsatser</b>	42
<b>9.</b>	<b>Referenser</b>	43
<b>10.</b>	<b>Bilaga: De svarande</b>	45



# Sammanfattning

Att veta något om människors syn på kunskap, vetenskap och forskare är viktigt för såväl forskarsamhället självt som för beslutsfattare. Från tidigare VA-studier vet vi att utbildningsnivå har ett tydligt samband med förtroende för forskning och attityder till forskare. Vi har också sett tecken på att förtroende och attityder har samband med "socialklass". I den tredelade studien *Vetenskap & Värderingar* har vi undersökt om det finns skillnader i värderingar som kan förklara dessa mönster.

Värderingar styr våra attityder men skiljelinjen är inte knivskarp och "grundnivån" kan definieras på olika sätt. Vi tänker oss en modell med grundläggande värderingar som t.ex. demokrati och jämlikhet i botten, däröver mer specifika – i vissa fall politiska – värderingar och till dessa kopplas slutligen mer lättroliga attityder.

Att religiös tro – som kan ses som en typ av värdering – har samband med en lägre tilltro till forskning var ett av de resultat som framkom i studiens första del (se *Vetenskap att tro på?* VA-rapport 2009:3). Där framtonade också mellanmännisklig tillit och självförtroende som viktiga faktorer, medan de mer grundläggande värderingarna visade svagare samband med attityderna till forskning och forskare.

I föreliggande rapport, som är studiens andra del, har ytterligare värderingsfrågor och deras samband med klass och utbildning analyserats. Följer vissa värderingar med en hög utbildning? Är kunskapssamhället ett nytt slags klasssamhälle, baserat på utbildning? Svaren tycks vara ja.

**NÖJDA OCH TRYGGA MÄNNISKOR** har högre tilltro till forskning. Människor som litar på sina medmänniskor, är nöjda med livet och med demokratin och som har förtroende för olika samhällsinstitutioner har större förtroende för forskning och forskare. Också de som är politiskt intresserade och de som är positiva till Sveriges EU-medlemskap har ett högre förtroende för forskning och forskare, och ser mer positivt på den vetenskapliga utvecklingen.

Tillit och nöjdhet, hur väl man finner sig tillrätta i samhället och i livet, har i sin tur samband med utbildning och typ av arbete. De med hög utbildning, höginkomsttagare och de i tjänstemannahem är nöjdare och mer tillitsfulla än arbetare, låginkomsttagare och de med lägre utbildning.

**POLITISKA VÄRDERINGAR** och politiskt intresse har samband med attityderna till forskning. Alliansens väljare har högre förtroende än de Rödgrönas för de flesta forskningsområden. Alliansen har också en högre andel högutbildade och tjänstemän bland sina anhängare.

Folkpartiets sympatisörer ligger i topp vad gäller förtroende och intresse för forskning och forskare. De tycker i högst grad att forskning ger ett bättre samhälle för alla och att svensk forskning är internationellt konkurrenskraftig. En mer avvaktande inställning till forskningens betydelse och till forskarnas sätt att sköta sina jobb har vänsterpartister, socialdemokrater och kristdemokrater. De som sympatiserar med Sverigedemokraterna och Piratpartiet är minst positiva till forskning och forskare. De har också mindre tillit till sina medmänniskor och är mindre nöjda med demokratin i både Sverige och EU.

**BERÖRDHET** i form av intresse, engagemang eller oro för specifika frågor är ytterligare faktorer som påverkar attityder till forskning och forskare. De som är intresserade och engagerade i miljöfrågor har exempelvis ofta en positiv inställning till forskning inom miljö och energi. Högre utbildning i sig ger en större närhet till universitetsvärlden, och därmed ett större förtroende. Också utbildningsinriktning är en faktor som speglar en form av berördhet av ett visst område. I vissa fall kan religiös tro utgöra en berördhet som påverkar attityderna i endera riktningen.

**RELIGIÖS TRO** hänger samman med lägre tilltro till vetenskap och lägre förtroende för forskning – det framkom i studiens första del – men sambandet mellan tro och forskningsförtroende tycks vara svagare än andra faktorer som VA undersökt. Arbetare och pensionärer är oftare troende än tjänstemän, men det finns inga stora skillnader i tro mellan grupper med olika utbildningsnivå.

Sammantaget väcker resultaten frågor som behöver diskuteras vidare: Är *Kunskapsambället* ett nytt slags klassamhälle, baserat på utbildning? Hur bör vi i så fall agera och hur möter vi dem som riskerar att hamna i ett kunskaps-utanförskap?

Dessa frågor behandlas i studiens kommande tredje del, en bok där framstående profiler från olika samhällssektorer resonerar och reflekterar kring resultaten.

# 1. Inledning

Kunskapssamhällets medborgare ställs inför många små och stora val i sin vardag: uppvärmningsteknik för bostaden, middagsmat, material i barnets nappflaska, hushållskemikalier, textilier, pensionsförvaltare, elleverantör och katastrofhjälpporganisation.

I den pågående skoldebatten har det vetenskapliga förhållningssättet och att undervisningen ska vila på vetenskaplig grund starkt betonats, vilket ställer krav på alla som arbetar inom skolan. Rekryteringen till högre utbildning påverkas av vilken syn på kunskap och utbildning de unga och deras föräldrar har. Ett sjunkande förtroende för forskning riskerar att föra med sig en minskad vilja att satsa skattepengar på den.

Hur människor ser på kunskap och forskning är därför intressant för såväl forskarsamhället självt som för beslutsfattare i olika samhällssektorer. Intresse och öppenhet för ny kunskap behövs för att forskning ska kunna tas tillvara inom alla verksamheter – också på individnivå.

För att kunna föra en dialog räcker det inte att bara prata själv. Båda parter måste också lyssna och försöka förstå hur den andre tänker. Handlar det om att få forskare och olika samhällsgrupper att mötas är det viktigt att förstå människors syn på kunskap och på det vetenskapliga sättet att resonera. Vi vet redan från såväl VAs tidigare studier som undersökningar från andra länder att utbildningsnivå har ett tydligt samband med förtroende och med en positiv syn på vetenskap, forskare och forskning. Vi har också tidigare sett tecken på att ”socialklass” har ett visst samband med attityder till vetenskap.

I den här studien går vi ett steg längre och frågar oss vad som på ett djupare plan gör att människor med högre utbildningsnivå och/eller tjänstemannayrken har högre förtroende för forskning och högre tankar om forskare. Följer vissa värderingar med utbildning? Är Kunskapssamhället ett nytt slags klassamhälle?

I kapitel 2 beskrivs studien. Kapitel 3 och 4 redovisar samband mellan forskningssyn och utbildning respektive klass. I kapitlen 5, 6 och 7 söker vi förklaringar till mönstren, genom att titta närmare på politiska värderingar, samhällsförtroende, oro och religiös tro. Slutligen drar vi slutsatser och ställer några frågor för framtiden i kapitel 8.

## 2. Studien

Människors attityder till kunskap, forskning och forskare har samband med en mängd olika faktorer. Studien *Vetenskap & Värderingar* syftar till att på olika sätt belysa och analysera dessa faktorer.

Målen med studien är att

- identifiera samband mellan människors värderingar/livsåskådning och deras attityder till vetenskap och kunskap
- sprida studiens resultat och därigenom bidra till ökad förståelse av människors attityder och hur social och kulturell bakgrund påverkar dessa
- stimulera till dialog mellan forskare och det övriga samhället

### 2.1 Metod

Studien omfattar flera delar. En första resultatredovisning, med fokus främst på religiös tro, gjordes i rapporten *Vetenskap att tro på?* (VA-rapport 2009:3).

Denna andra delrapport har tyngdpunkten på politiska värderingar, syn på samhället och social bakgrund. Resultaten baseras på två opinionsundersökningar:

- Pappersenkäter till ett riksrepresentativt urval om 3 000 svenskar, där frågor om syn på forskning och forskare finns med i samma formulär som ett stort antal frågor om politik, media och samhällsfrågor. Frågorna om vetenskap, forskning och forskare har utformats inom ramen för ett samarbete mellan VA och SOM-institutet vid Göteborgs universitet. Fältperioden pågick från 18 september 2009 till 9 februari 2010, och nästan 1 600 personer svarade.
- Telefonintervjuer med ett riksrepresentativt urval av 1 000 svenskar om synen på forskare, forskning och religiös tro genomförd med hjälp av Novus Opinion hösten 2009. De flesta resultat från telefonintervjuerna presenterades i VA-rapport 2009:3 *Vetenskap att tro på?* I den här rapporten redovisas ytterligare analyser av resultaten.

Reflektioner kring undersökningarnas resultat av framstående forskare, opinionsbildare och företrädare för viktiga samhällsfunktioner samlas i en separat tredje skrift. Denna publiceras hösten 2010.

En internationell litteraturstudie har gjorts som en grund för frågeställningarna samt för att göra jämförelser och bredda analysen. Dessutom har vi samrått med ett antal framstående forskare inom området. Direkta referenser anges löpande i rapporten. En fullständig källförteckning återfinns, liksom undersökningsfrågorna, på VAs webbplats [www.v-a.se](http://www.v-a.se).



## 2.2 De svarande

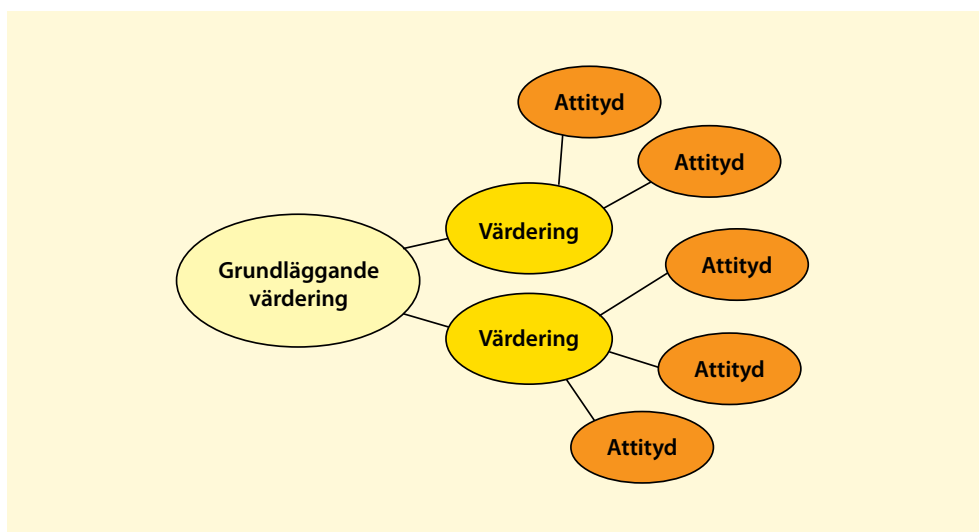
Deltagarna i undersökningarna får svara på bakgrundsfrågor om exempelvis kön, ålder, utbildning och yrke. I pappersenkäterna ombeds de också göra en egen klassbedömning av sitt nuvarande hem (se sid 17). Dessa klassbedömningar utgör också bakgrundsfaktorer i analysen, och kallas i det följande för ”subjektiv klass”.

Fyra av tio av de svarande i pappersenkäterna beskriver sitt nuvarande hem som ett arbetarhem och lika många svarar att de bor i ett tjänstemannahem eller högre tjänstemannahem. De som klassar sig som arbetare eller jordbrukare har i huvudsak låg eller medellåg utbildning, dvs. högst gymnasium eller folkhögskola, medan en majoritet av tjänstemän och högre tjänstemän har högskoleutbildning. I telefonintervjuerna uppger sig knappt tre av tio vara arbetare och lika många tjänstemän, medan något färre svarar att de är pensionärer och drygt en av tio att de studerar.

I kapitel 5 redovisas resultat uppdelade efter ”politisk preferens”, baserat på en enkätfråga om vilket parti den svarande *tycker bäst om i dag*. Fördelningen mellan partier överensstämmer ganska väl med resultaten av opinionsmätningar från tiden då undersökningen gjordes.

En mer detaljerad redovisning av hur de svarande fördelar sig på kön, ålder, utbildning, klass och politisk preferens återfinns i bilagan.

## 2.3 Värderingar och attityder



Skiljelinjen mellan begreppen värdering och attityd är inte knivskarp. I den här rapporten utgår vi från en mycket enkel modell där mer grundläggande värderingar, som till exempel demokrati eller jämlikhet, finns i botten<sup>1</sup>. En attityd är en inställning till någonting, exem-

<sup>1</sup> Grundläggande värderingar kan formuleras på olika sätt, utifrån olika perspektiv. Demokrati och jämlikhet kan sägas vara svenska ”konstitutionella” värderingar som ligger till grund för Sveriges grundlag (Pettersson 2008).

pelvis hur viktigt det är med forskning inom ett visst område eller förtroende för forskares sätt att sköta sitt jobb. Flera attityder kan höra ihop med en och samma värdering. Mellan grundläggande värderingar och attityder (se illustration på föregående sida) finns ett spann med mer specifika värderingar, som att ta hand om miljön eller valfrihet. Denna mellan-nivå innehåller mer ”politiskt färgade” värderingar än grundnivån, men skalan är glidande och man kan tänka sig flera steg och mer komplicerade modeller. Till attityder kan uttalade åsikter i sakfrågor kopplas.

## SVARSSKALOR

I undersökningsfrågorna används olika typer av skalor.

*Förtroendeskalan:* mycket stort, ganska stort, varken stort eller litet, ganska litet, mycket litet, ingen uppfattning.

*Påståenden om forskning och forskare:* 0 = helt felaktigt till 10 = helt riktigt påstående. 11 = ingen uppfattning. I diagrammen har 0-2 klassats som ett instämmande (riktigt påstående) och 8-10 som ett avståndstagande (felaktigt påstående).

*Ta del av populärvetenskapligt föredrag, tidskrift samt fackbok:* skalorna har sju alternativ med ingen gång/aldrig i ena änden och flera gånger i veckan i den andra änden.

*Vanor, söka forskningsinformation på internet:* skalan har sju steg från ingen gång till dagligen.

### 3. Kunskapssyn – en utbildningsfråga?

Förtroende för och attityder till forskning hänger samman med utbildningsnivå. Det har framkommit i de undersökningar VA gjort tidigare, och likaså i denna undersökning. I detta avsnitt redovisas ett antal exempel på sambanden med utbildningsnivå.

#### 3.1 Högutbildade är mer positiva till forskning

Förtroende för forskning varierar starkt mellan olika forskningsområden. Medicin åtnjuter högst förtroende, medan humaniora hamnar lägst i förtroenderankingen. Det är dock inte många, mellan en och tio procent, som uppger sig ha lågt förtroende. I stället är det fler som saknar uppfattning om områdena längre till höger i diagrammet (figur 1).

Mönstret med avseende på utbildningsnivå är tydligt: Ju högre utbildning, desto högre förtroende och mer positiv inställning till vetenskap, forskning och forskare. Största skillnaderna finns i förtroende för humaniora. Återigen är det andelarna som inte har någon uppfattning, eller väljer mittenalternativet ”varken eller” på svarsskalan, som är högre bland de med lägre utbildning än bland högutbildade – se exempel i figur 2 som visar förtroende för forskning inom humaniora. De som inte har stort förtroende har alltså inte nödvändigtvis ett *litet* förtroende – men de vet inte tillräckligt mycket om forskningen, eller bryr sig inte om den.

#### UTBILDNING

*Utbildningsnivå* indelas på följande sätt:

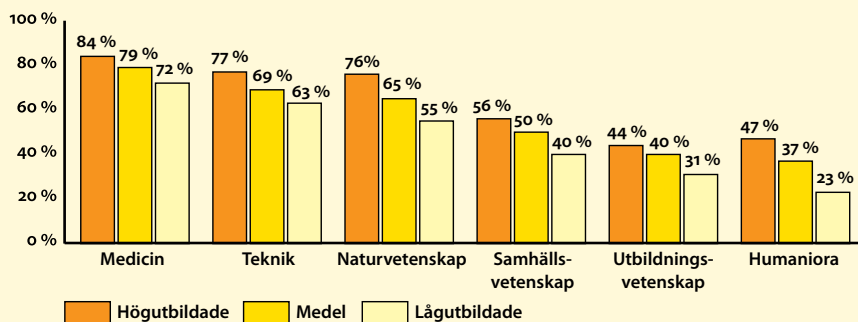
Låg = Högst grundskola/motsvarande, Medellåg = Gymnasium, folkhögskola eller motsvarande, Medelhög = Eftergymnasial utbildning, men ej examen från universitet/högskola, Hög = Examen från universitet/högskola.

I vissa diagram har de två medelnivåerna slagits samman till en enda: Medel.

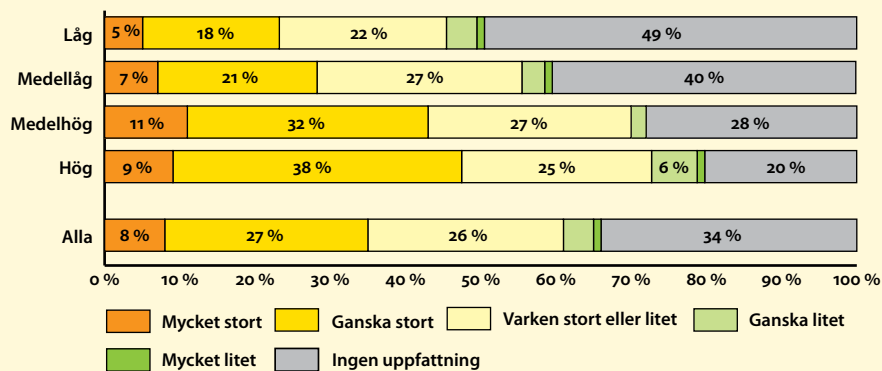
*Utbildningsinriktning* anges i enkäten enligt följande: Ekonomi/handel/administration, Estetisk/design/hantverk/konst, Humaniora/kultur, Media/journalistik/reklam, Hälso-/sjukvård, Teknik/industri/transport, Naturvetenskap/matematik/data, Pedagogik, Samhällsvetenskap/juridik, Socialt arbete/omsorg/psykologi. Några har i redovisningen slagits ihop till större grupper.

Högutbildade ser också den vetenskapliga utvecklingen som mer positiv för vanliga människor än de med lägre utbildning (se den årliga VA-barometern och/eller VA-rapport 2009:1). Några av frågorna i den här redovisade undersökningen är formulerade som påståenden –

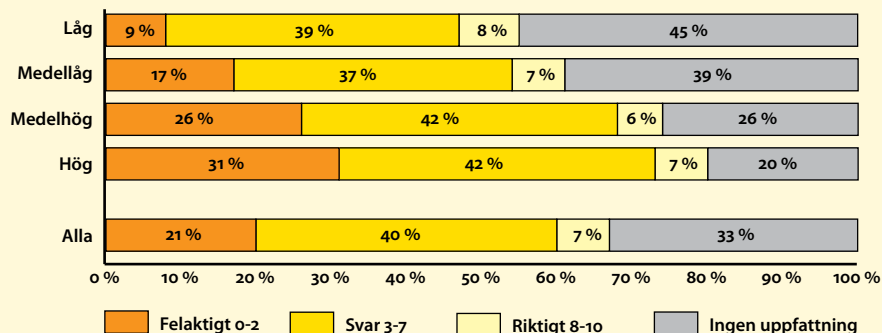
**Figur 1:** Stort eller mycket stort förtroende för forskning som bedrivs i Sverige inom respektive område. Andel i grupper med olika utbildningsnivå.



**Figur 2:** Förtroende för forskning som bedrivs i Sverige inom *humaniora*.



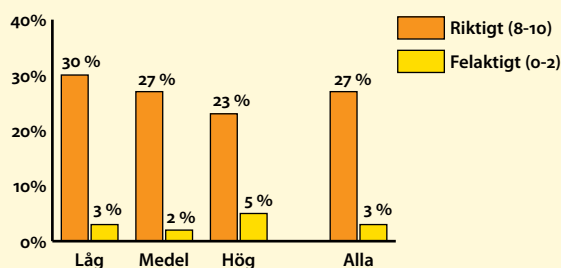
**Figur 3:** Instämmandegrad i påståendet ”Forskare tar inte etiska frågor på allvar” vs. utbildningsnivå.



både om forskning och om forskare. Svarmönstren avseende utbildningsnivå liknar dem som beskrivs ovan, dvs. de högutbildade är mer positiva till både forskning och forskare än de med lägre utbildningsnivå och det är andelen som svarar ”ingen uppfattning” som är markant högre bland de med lägre utbildningsnivå. Ett exempel redovisas i figur 3<sup>2</sup>.

Ett intressant undantag från mönstret finns: Högutbildade uttrycker ett något större missnöje med *det svenska forskningsklimatet* jämfört med de med lägre utbildning, se figur 4. Skillnaden är inte stor, men förtjänar att påpekas med tanke på att det går tvärs emot de starka motsatta sambanden i frågorna ovan. Kanske har de högutbildade högre förväntningar på svensk forskningspolitik än andra?

**Figur 4:** ”Sverige har ett bra forskningsklimat”. Instämmandegrad efter utbildningsnivå.



Det finns också skillnader mellan utbildningsinriktningar. Till exempel har de med naturvetenskaplig eller matematisk utbildning (oavsett nivå) högre förtroende för medicinsk, naturvetenskaplig och teknisk forskning än andra, medan de med samhällsvetenskaplig utbildning har högre förtroende för samhällsvetenskaplig forskning. Dessa skillnader kan delvis förklaras av en ”berördhet” eller kunskap om det specifika ämnet.

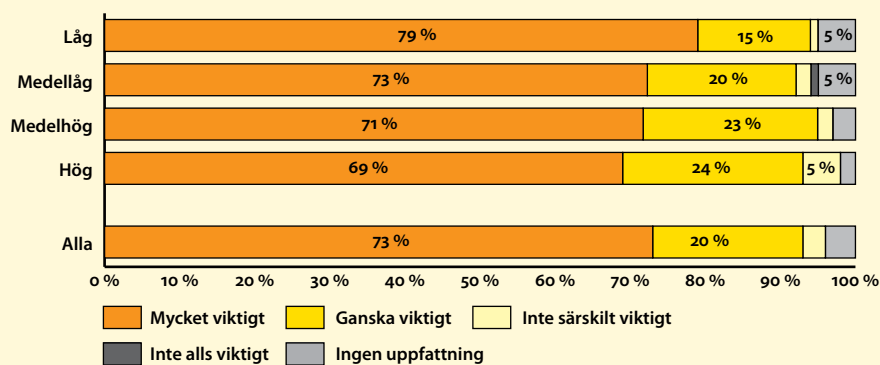
De med utbildning inom naturvetenskap och matematik har också ett något högre förtroende än andra för forskare och deras sätt att sköta sina jobb: de tar i högre utsträckning än andra avstånd från påståendena ”forskare tar inte etiska frågor på allvar” och ”det förekommer ofta fusk inom forskning”. Tekniskt utbildade, som är en större grupp än naturvetarna, har också en positiv inställning till forskare, men anger betydligt oftare än naturvetarna ”ingen uppfattning”. I botten, med lägst förtroende för forskare, ligger de som utbildat sig inom estetik/design/hantverk/konst, journalistik/media eller humaniora/kultur. Skillnaderna i forskarförtroende mellan utbildade inom olika områden är svårare att förklara än den direkta ämnesberördheten ovan. Man skulle kunna spekulera i att det finns ”kulturskillnader” mellan olika utbildningsinriktningar, som eventuellt bottnar i hur mycket kontakt studenterna har med forskning och forskare.

<sup>2</sup> Fler resultat som visar dessa samband presenteras i *Vetenskapen i Samhället*, VA-rapport 2010:1.

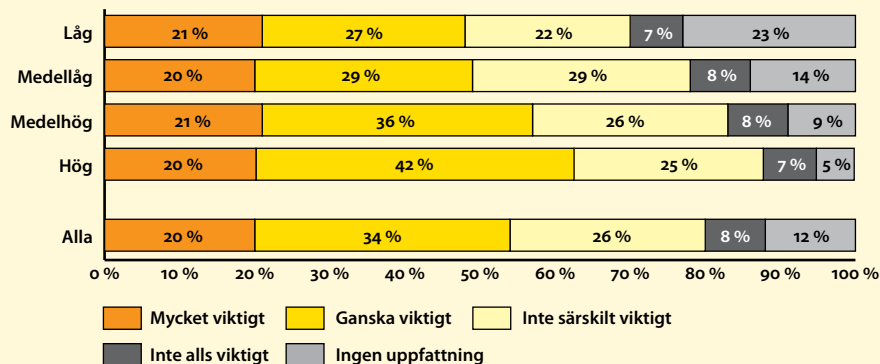
”Berördhet” visar sig också i ett annat avseende. I undersökningen ställs frågor om vilka forskningsområden som är viktiga att satsa på i Sverige. Att det finns en tydlig korrelation mellan förtroende för forskning och satsningsvilja står klart sedan tidigare (se t.ex. VA-rapport 2005:1). Utbildningsnivå har dock inget generellt samband med viljan att satsa på forskning. Cancerforskning prioriteras högt av nästan alla svarande, men allra högst av de med lägst utbildning (figur 5a). Miljöforskning, som också anses vara viktig av en stor andel, prioriteras å andra sidan högre av högutbildade än av andra. För forskning om genteknik, som bara drygt hälften av alla svarande anser vara viktig, syns ingen skillnad i andelen som anser den vara *mycket viktig*, medan den sammanlagda andelen som svarar *mycket och ganska viktigt* ökar med utbildningsnivå, se figur 5b. Fler väljer mittenalternativen ”ganska” eller ”inte särskilt” viktigt, och relativt många har ingen uppfattning om huruvida det är viktigt att satsa på genteknik.

**Figur 5:** Hur viktigt anser du det vara att det i Sverige satsas på forskning på världsbästa nivå inom följande områden?

a) cancer



b) genteknik

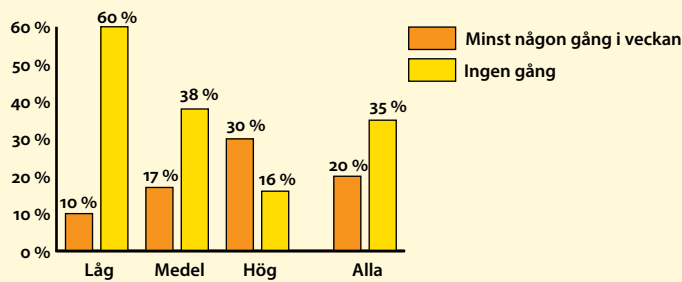


Variationen kan förklaras av en slags ”berördhet”. Cancer är något som i stort sett alla människor på ett eller annat sätt berörs av. Att engagera sig i miljöfrågor kräver lite mer av intresse och vilja – det ”drabbar” inte var och en på samma sätt som cancer. Genteknik är ett för många ganska okänt och luddigt begrepp, vilket avspeglas i att en relativt stor andel inte har någon uppfattning.

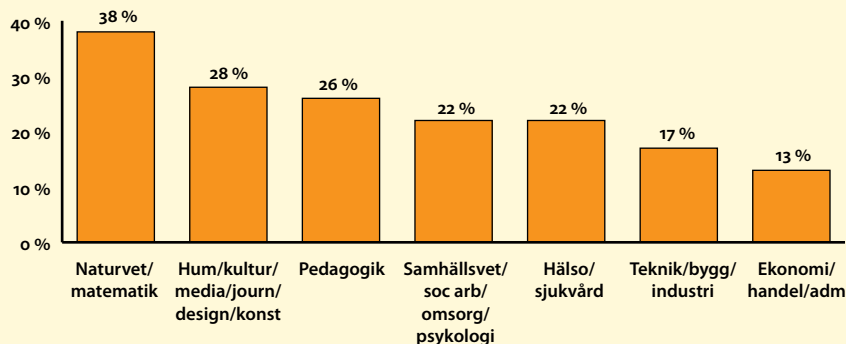
### 3.2 Populärvetenskapen – mest för de högtbildade

I undersökningen ställde vi frågor som mäter intresse för forskning och vetenskap. En handlar om att själv aktivt söka efter information om aktuell forskning på Internet, och de andra om hur ofta den svarande tar del av populärvetenskapliga tidskrifter eller föredrag.

**Figur 6:** Hur ofta har du på Internet sökt information om aktuell forskning? Andel som svarar *någon gång i veckan eller oftare*, uppdelat efter utbildningsnivå (se sid 11).



**Figur 7:** Hur ofta har du på Internet sökt information om aktuell forskning? Andel som svarar *någon gång i veckan eller oftare*, uppdelat efter utbildningsinriktning (se sid 11).



Föga förvånande är mönstret detsamma som tidigare: De med högre utbildning intresserar sig mer för forskning genom att oftare söka efter information om aktuell forskning på Internet, läsa populärvetenskaplig tidskrift och gå på populärvetenskapligt föredrag<sup>3</sup>.

Inriktningen på utbildningen ger för populärvetenskap en delvis annan bild än den i förra avsnittet. Den grupp som låg i botten vad gäller förtroende för forskare, dvs. estetik/design/hantverk/konst, journalistik/media eller humaniora/kultur, hamnar nu högt, just efter naturvetare, och tätt följda av dem med samhällsvetenskaplig utbildningsinriktning, se figur 6. De med teknisk utbildning ligger högt när det gäller att läsa populärvetenskapliga tidskrifter, men går inte lika ofta på populärvetenskapliga föredrag eller söker information om forskning på Internet.

Intresset för forskning och populärvetenskap varierar alltså mellan grupper med olika utbildningsinriktning. Tidigare framfördes hypotesen att en viss utbildningsinriktning gör människor olika mycket "berörda" av olika ämnesområden. Kan det också finnas "kulturskillnader", t.ex. vad gäller att intressera sig för forskningsresultat och ta del av populärvetenskap, inom olika utbildningsinriktningar?

## SAMMANFATTNING

Utbildningsnivå är en nyckelfaktor för forskningsförtroende, syn på forskare och "konsumtion" av kunskap om forskning och populärvetenskap. Också utbildningens inriktning har visst samband med såväl förtroende som vana att ta del av forskning och populärvetenskap. Detta kan kanske förklaras med ett slags "berördhet" och/eller kulturskillnader.

---

<sup>3</sup> Se vidare i *Vetenskapen i Samhället*, VA-rapport 2010:1.



## 4. Kunskapssyn – en klassfråga?

Ovan behandlades utbildningsnivå och utbildningsinriktning. En annan bakgrundsfaktor som i tidigare VA-studier visat sig ha samband med forskningsförtroende är social bakgrund – ”klasstillhörighet” – och inkomstnivå. Klasstillhörighet bedöms i vår undersökning av den svarande själv och kallas i det följande ”subjektiv klass”.

### 4.1 Klasskillnader i forskningsförtroende

Förtroendet för forskning är högre bland förvärvsarbetande än bland studerande, pensionärer, arbetslösa och de som har sjuk- och aktivitetsersättning. Ett undantag är medicinsk forskning, som åtnjuter ett lika högt förtroende i alla grupper utom studerande, som ligger något lägre.

Också typen av sysselsättning, ”subjektiv klass” och hushållsinkomst har samband med förtroende för forskning och forskare. De som uppger sig bo i tjänstemannahem – särskilt högre tjänstemän – har högre förtroende och är mer positiva till forskning och forskare än de i arbetar- eller jordbrukarhem, se figur 8.

#### ”SOCIALKLASS”

I våra undersökningar finns olika frågor som kan användas för att kategorisera de svarande efter typ av arbete eller social bakgrund. De som redovisas här baseras på följande.

*Subjektiv klass (enkätundersökning):* De svarande ombeds ange vilket alternativ som bäst beskriver deras nuvarande hem: högre tjänstemannahem, tjänstemannahem, arbetarhem, jordbrukarhem eller företagarehem.

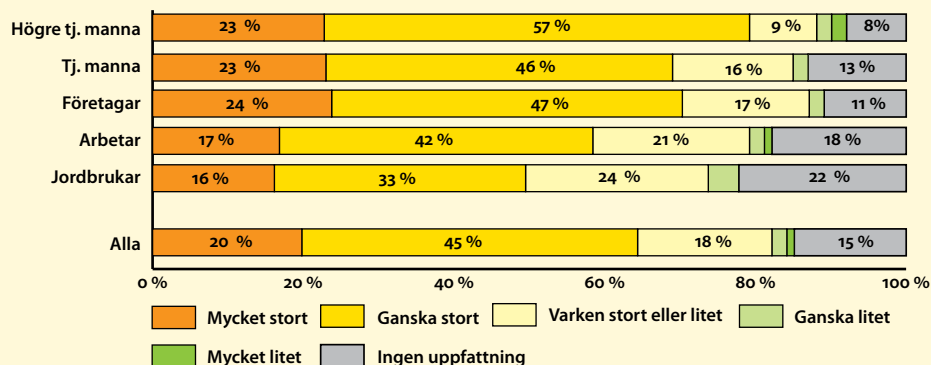
*Förvärvsgrupp (enkätundersökning):* De svarande ombeds ange vilken av följande grupper de tillhör för närvarande: Förvärvsarbetande, har arbete i arbetsmarknadspolitiska åtgärder, arbetslös, ålderspensionär/avtalspensionär, har sjuk-/aktivitetsersättning, studerande eller annan grupp.

*Sysselsättning (telefonintervjuer):* Den svarande ombeds ange vilken kategori som han/hon tillhör: tjänsteman, pensionär, arbetare, studerande, egenföretagare eller annan sysselsättning.

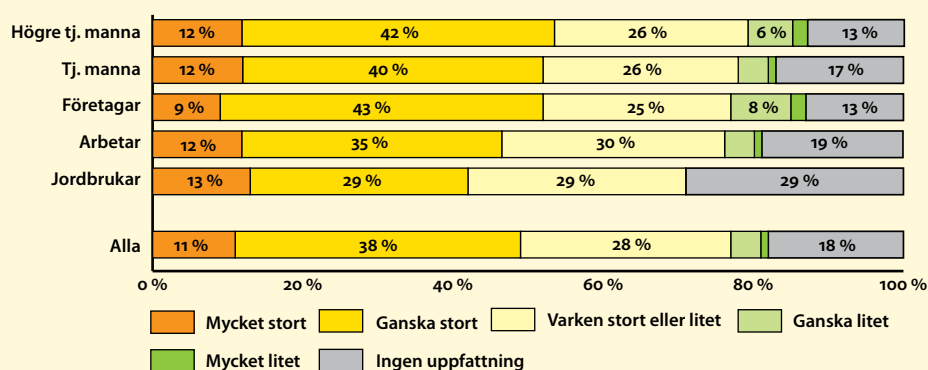
*Hushållsinkomst:* I båda undersökningarna ombeds de svarande att uppge inkomstintervall. Siffran avser hushållets sammanlagda inkomst, före skatt, per år.

**Figur 8:** Förtroende för svensk forskning inom a) naturvetenskap b) samhällsvetenskap uppdelat efter subjektiv klass. Antalet svarande i gruppen jordbrukarhem är begränsat.

a) naturvetenskap



b) samhällsvetenskap

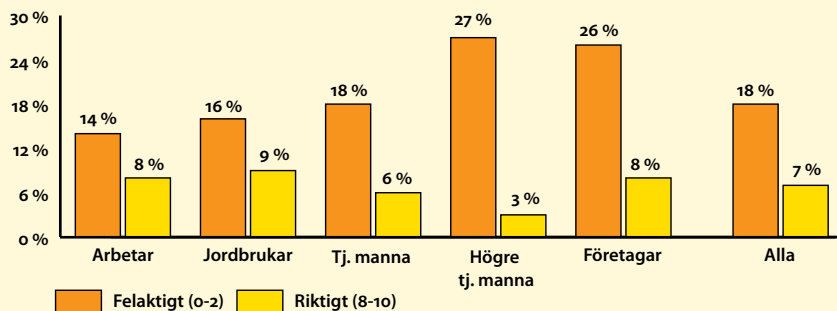


Tjänstemän och höginkomsttagare tar i större utsträckning avstånd från påståendena att fusk ofta förekommer inom forskning samt att forskare inte tar etiska frågor på allvar, se figur 9. Tjänstemän och höginkomsttagare har också något högre förtroende för forskare både inom akademien och i företag<sup>4</sup> än andra, se figur 10 a och b. De från arbetar- eller jordbrukarhem och med lägre inkomster anger inte i någon hög utsträckning att de har lågt förtroende. I stället saknar de, som vi sett tidigare, oftare uppfattning i frågorna.

Det finns tecken som tyder på att klassmönstren har förstärkts över den tid som VAs studier spänner över. 2003 skilde det sex procentenheter mellan tjänstemän och arbetare i förtroendet för forskare vid universitet och högskolor. 2009 hade skillnaden ökat till 17 procentenheter. Förändringarna över tid behöver dock undersökas vidare och under en längre tid för att säkert kunna säga något om eventuella trender.

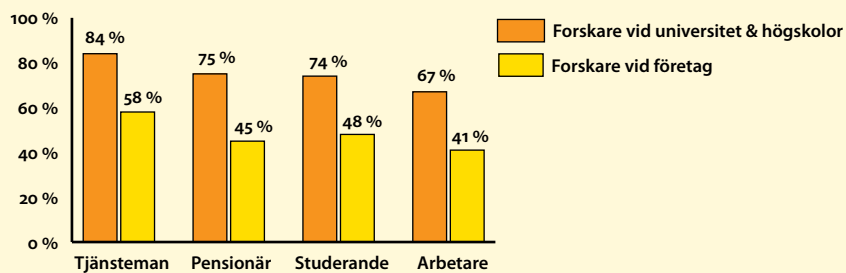
<sup>4</sup> Denna fråga har ställts i VAs årliga "barometer" under flera år (se t.ex. VA-rapport 2009:2). Skillnaden i förtroende mellan universitets- respektive företagsforskare har inte närmare analyserats i denna studie.

**Figur 9:** ”Det förekommer ofta fusk inom forskning”, efter subjektiv klass.

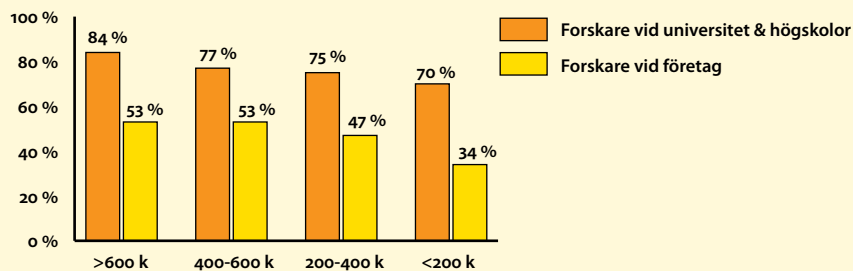


**Figur 10:** Andel som har stort eller mycket stort förtroende för forskare vid universitet och högskolor respektive vid företag, uppdelat efter a) sysselsättning och b) hushållsinkomst.

a) sysselsättning



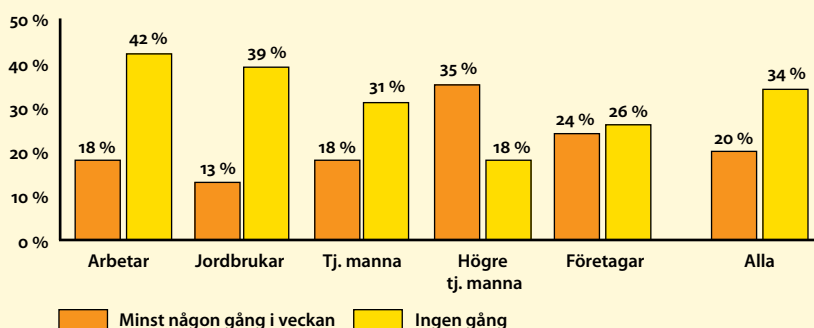
b) hushållsinkomst



## 4.2 Högre tjänstemän gör mer av allt

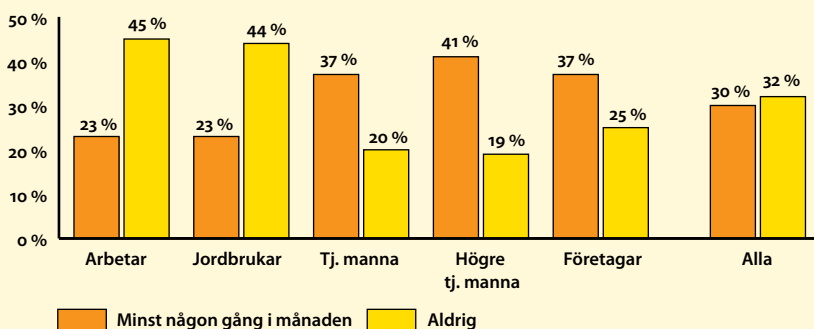
Vanor vad gäller att ta del av populärvetenskap och aktivt söka information om aktuell forskning skiljer mellan klasser och inkomstgrupper. De som klassar sitt nuvarande hem som ett högre tjänstemannahem söker mycket oftare än andra efter information om aktuell forskning på Internet – fler än en av tre, 35 procent, gör det någon gång i veckan eller oftare. För de i arbetarhem är motsvarande siffra 18 procent, och 42 procent gör det aldrig.

**Figur 11:** Hur ofta har du på Internet sökt information om aktuell forskning? Andel som svarar någon gång i veckan eller oftare, uppdelat efter subjektiv klass. Antalet svarande i gruppen jordbrukarhem är begränsat.

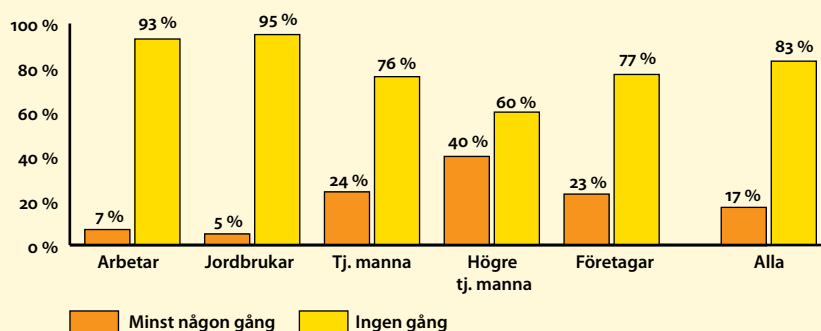


På samma sätt läser tjänstemän oftare populärvetenskapliga tidskrifter än andra. Fyra av tio säger sig göra det någon gång i månaden eller oftare, jämfört med bara hälften så många av arbetarna. Mönstret är detsamma för läsning av fackbok.

**Figur 12:** Hur ofta brukar du läsa en populärvetenskaplig tidskrift? Andel som svarar någon gång i månaden eller oftare, uppdelat efter subjektiv klass. Antalet svarande i gruppen jordbrukarhem är begränsat.



**Figur 13:** Hur ofta brukar du gå på populärvetenskapligt föredrag? Andel som svarar någon gång på ett år eller oftare, uppdelat efter subjektiv klass. Antalet svarande i gruppen jordbrukarhem är begränsat.



Också populärvetenskapliga föredrag är populärast bland tjänstemän. Att bevista föredrag sker dock mer sällan än läsande. I diagrammet visas de som säger sig gå på populärvetenskapligt föredrag någon gång över huvud taget (någon gång på ett år eller oftare), samt de som aldrig gör det.

Mönstret är detsamma som tidigare vad gäller samband mellan hushållsinkomst och intresse för populärvetenskap och för forskningsinformation på Internet, dvs. höginkomsttagare läser sådant oftare än låginkomsttagare.

Böcker, tidskrifter och föredrag om forskning är en del av samhällets totala utbud av kultur, och är därför intressanta att jämföra med andra kulturella aktiviteter. En undersökning av svenskarnas kulturvanor visar att det finns stora klass- och utbildningsskillnader i kulturkonsumtion (Nilsson, 2010). Klasskillnaderna finns i såväl biblioteks- och museibesök som i musiksmak. Men uppdelningen är inte sådan att vissa kulturaktiviteter bara befolkas av arbetare och andra av tjänstemän. I stället är högre tjänstemän överrepresenterade i *alla* de undersökta kulturaktiviteterna – de är ”allätare” – medan arbetare deltar mindre i samtliga aktiviteter. Många faktorer styr en människas vanor och val av aktiviteter, exempelvis traditioner och sociala strukturer men också arbetstider och bostadsort. Nilssons analys tyder på att barriärerna mot att delta i vissa aktiviteter är symboliska snarare än kostnadsmissiga. Dessutom tycks de som ”gör en klassresa” ta till sig sin nya grupps kulturvanor och delta mer i kulturaktiviteter än de som är kvar i arbetarklassen.

Både yrkeskategori/klass och inkomst hänger starkt samman med utbildningsnivå, även om förstås inte alla med hög utbildningsnivå är högre tjänstemän och har hög inkomst. I den fortsatta analysen kommer vi att titta på hur olika värderingar hänger samman med bakgrundsfaktorerna: följer vissa värderingar med utbildning och ”klass”?

## **SAMMANFATTNING**

Socialklass och inkomstnivå har tydliga samband med såväl attityder till forskare/forskning som med intresse för och ”konsumtion” av information om forskning och populärvetenskap: Högre tjänstemän och höginkomsttagare har högre förtroende och en mer positiv syn på svensk forskning och på forskares sätt att sköta sina jobb. De tar också oftare del av populärvetenskap och söker själva oftare efter information om forskning på Internet.

Det finns tecken på att klasskillnaderna i forskarförtroende ökar – detta behöver studeras närmare.

## 5. Kunskapssyn – en politisk fråga?

I kapitel 3 och 4 framgår att utbildningsnivå och social bakgrund (subjektiv klass) har samband med hur människor ser på forskare, forskning och vetenskap. Vilka förklaringar finns för dessa mönster? Följer vissa värderingar med en utbildning? I sökandet efter svaren på dessa frågor startar vi i politiken.

Vilket parti man röstar på är en spegling av ens värderingar. Det finns studier som visar att politiska värderingar är viktigare för uppfattning av risk och för attityder till specifika frågor än de mer grundläggande, generella värderingarna (Sjöberg 2008).

I enkätundersökningen frågades efter politisk preferens – vilket parti de svarande tycker bäst om. I många av figurerna nedan redovisas utöver nuvarande riksdagspartier även de som föredrar Feministiskt initiativ, Sverigedemokraterna och Piratpartiet. Det bör noteras att endast 22 personer angav Feministiskt initiativ. Grupperna Sverigedemokraterna och Piratpartiet hade båda över 50 svarande i undersökningen, vilket bara är något färre än Kristdemokraterna och Centerpartiet.

### 5.1 Miljöpartister mest högutbildade

Vi vet att utbildningsnivå har starkt samband både med attityder till forskning/forskare och med intresse för/konsumtion av populärvetenskap. Hur ser det ut bland partiernas väljare? Flest högutbildade finns bland dem som föredrar Miljöpartiet och Folkpartiet. Uppdelat på blocknivå har Alliansens sympatisörer klart störst andel högutbildade. Sverigedemokraternas anhängare hamnar i botten vad gäller andel med examen från universitet/högskola, se figur 14 och figur B8.

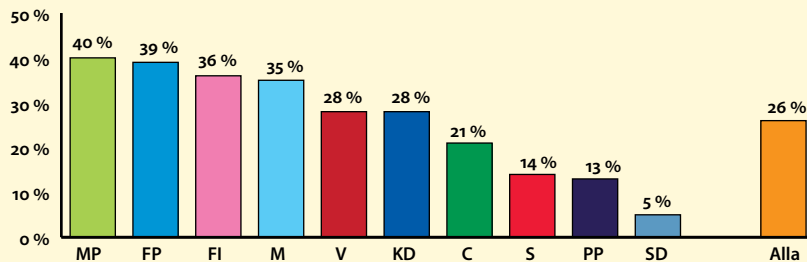
#### POLITISK PREFERENS

De politiska värderingarna analyseras med hjälp av följande undersökningsfråga: Vilket parti tycker du bäst om i dag? Vänsterpartiet (V), Socialdemokraterna (S), Centerpartiet (C), Folkpartiet (FP), Moderaterna (M), Kristdemokraterna (KD), Miljöpartiet (MP), Sverigedemokraterna (SD), Feministiskt initiativ (FI), Piratpartiet (PP), Annat parti.

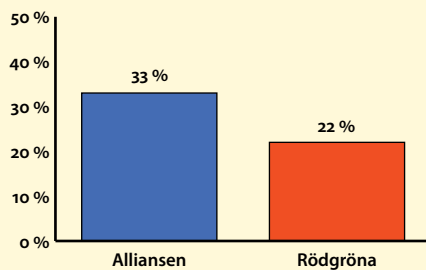
Andelen tjänstemän är högst bland allianspartiernas väljare och dem som föredrar Miljöpartiet, medan arbetare och jordbrukare dominerar bland socialdemokrater och vänsterpartister, samt bland sverigedemokrater och piratpartister, se figur 15.

**Figur 14:** Andel högutbildade, dvs. med examen från universitet/högskola, bland a) respektive partis sympatisörer och b) blockuppdelat.

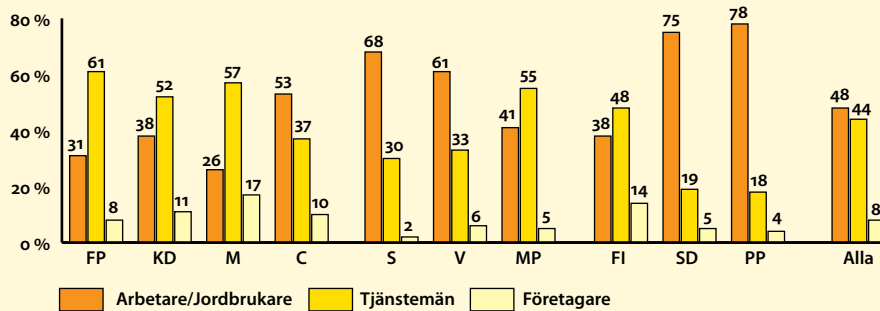
a) respektive partis sympatisörer



b) blockuppdelat



**Figur 15:** Subjektiv klass (se sid 17) bland partiernas sympatisörer.



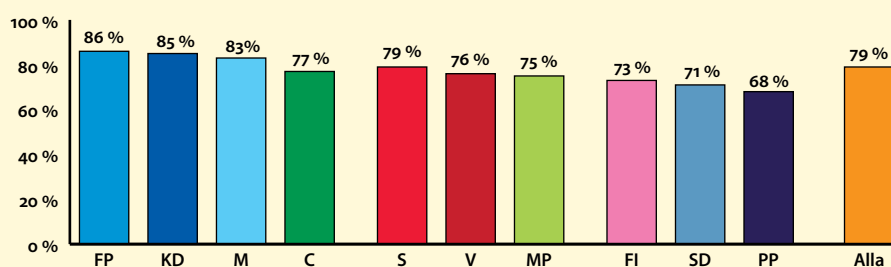


## 5.2 Folkpartister mest positiva till forskning

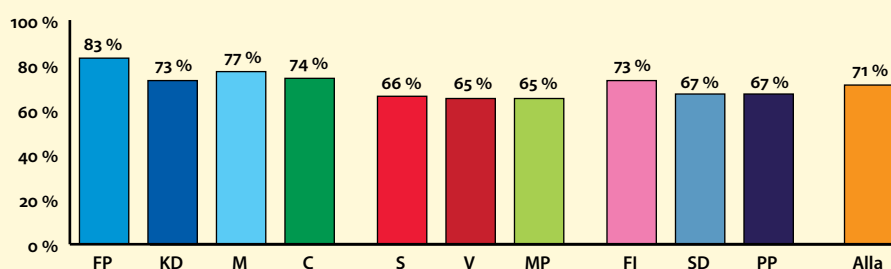
Hur ser då partiernas sympatisörer på forskning och forskare? Skillnaderna i forskningsförtroende inom olika områden är inte stora, men de finns. Allianspartiernas väljare har något högre förtroende för forskning inom medicin, naturvetenskap och teknik, medan de rödgröna ligger aningen högre för utbildningsvetenskap, samhällsvetenskap och humaniora. Folkpartisterna ligger högst eller delar första platsen i förtroende för de flesta områden, men Vänsterpartiet toppar förtroendet för utbildningsvetenskap. Siffrorna för Feministiskt Initiativ bör tolkas med försiktighet, då antalet svarande är litet.

**Figur 16:** Allmänt sett, vilket förtroende har du för den forskning som bedrivs i Sverige inom a) medicin b) teknik c) naturvetenskap d) samhällsvetenskap e) utbildningsvetenskap och f) humaniora? Andel av partisympatisörerna som har mycket stort eller ganska stort förtroende (se sid 10) för respektive forskningsområde.

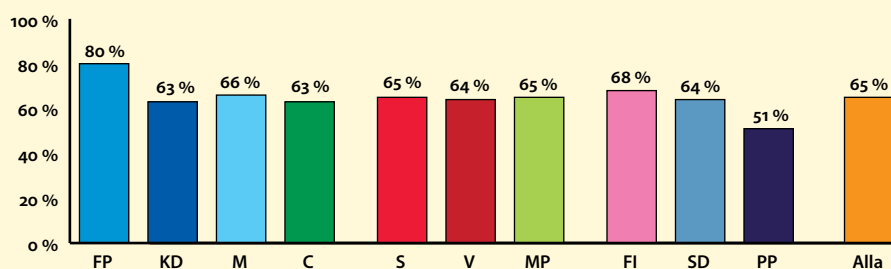
a) medicin



b) teknik

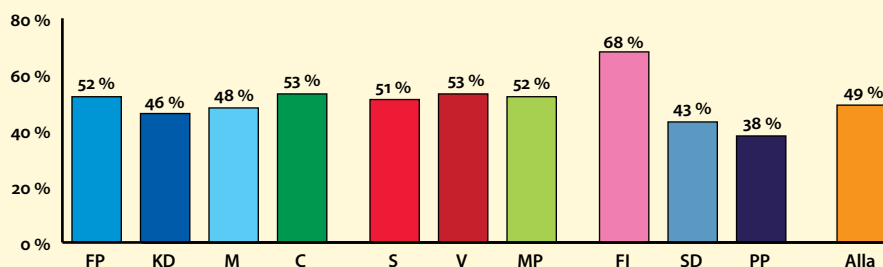


c) naturvetenskap

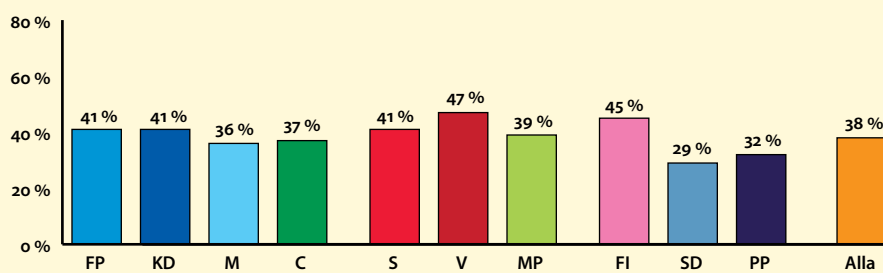


### Fortsättning figur 16

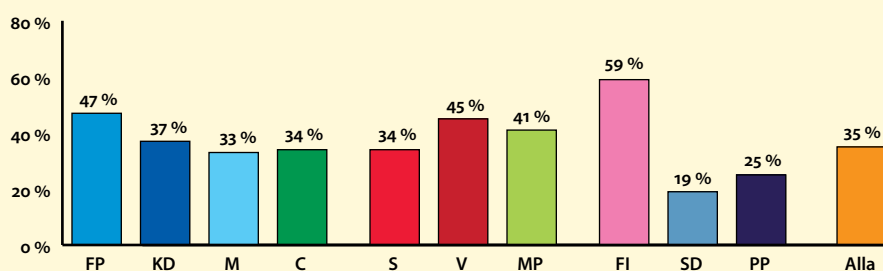
#### d) samhällsvetenskap



#### e) utbildningsvetenskap

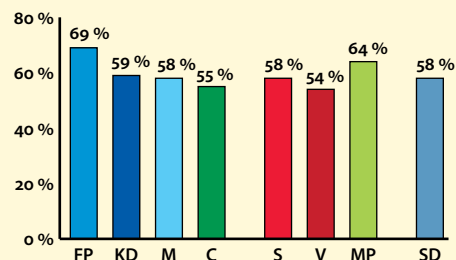


#### f) humaniora



Som nämdes i kap 3.1 är det få som svarar att de har mycket litet eller ganska litet förtroende för forskning, oavsett område. I stället är det andelen som anger att de inte har någon uppfattning, samt i någon mån de som svarar ”varken eller”, som är större för de grupper och ämnen där andelen med stort förtroende är lägre. Av Sverigedemokraternas sympatisörer svarar 53 procent att de inte har någon uppfattning om sitt förtroende för humaniora, jämfört med snittet på 34 procent. I andra änden av skalan finns medicin, som bara åtta procent av alla svarande inte har någon uppfattning om.

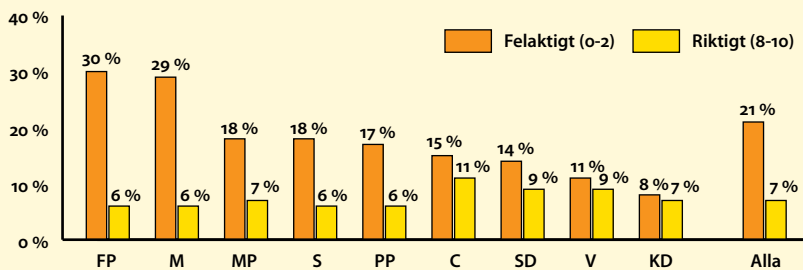
**Figur 17:** Andel med mycket stort eller ganska stort förtroende för det sätt på vilket forskare sköter sitt arbete.



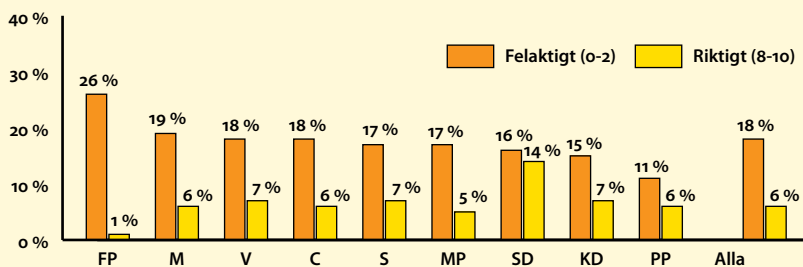
Förtroende för *forskare* skiljer sig nästan inte alls mellan blockens väljare. Uppdelat på partinivå är det återigen Folkpartiets väljare som ligger högst i förtroende, tätt följda av miljöpartisterna<sup>5</sup>, som ju är de med högst utbildningsnivå.

Ett annat sätt att mäta förtroendet för forskare är att undersöka inställningen till de två påståendena om hur forskare sköter sitt jobb: ”Forskare tar inte etiska frågor på allvar” samt ”Det förekommer ofta fusk inom forskning”. Åter är det Folkpartiets sympatisörer – tillsammans med Moderaternas – som är de mest positiva, dvs. de tar i högst grad *avstånd* från de båda påståendena. I de här mer specifika frågorna om forskares sätt att sköta sina jobb är de högutbildade miljöpartisterna mer negativa, jämfört med de andra grupperna, än ovan.

**Figur 18:** Andel som anser att påståendet ”forskare tar inte etiska frågor på allvar” är felaktigt (0-2 på skalan, se sid 10) respektive riktigt (8-10).



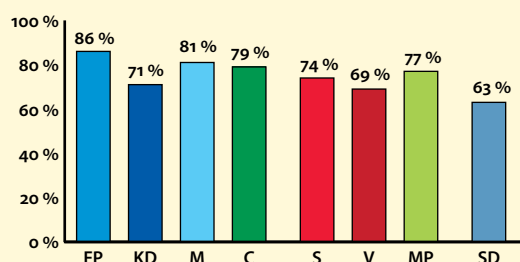
**Figur 19:** Andel som anser att påståendet ”Det förekommer ofta fusk inom forskning” är felaktigt (0-2 på skalan, se sid 10) respektive riktigt (8-10).



<sup>5</sup> Siffror från 2008 års undersökning, då Piratpartiet inte fanns med som alternativ. Frågan fanns ej med i undersökningen 2009.

I vår undersökning finns också en fråga om hur den vetenskapliga utvecklingen påverkat vanliga människors liv. Alliansens sympatisörer är mer positiva än de Rödgrönas också i detta avseende, även om Kristdemokraternas väljare i denna fråga är mer lika vänsterpartister än sina alliansbröder. Sverigedemokraternas anhängare ligger återigen i botten, dvs. de är minst positiva till den vetenskapliga utvecklingen<sup>6</sup>.

**Figur 20:** Andel som anser att den vetenskapliga utvecklingen de senaste decennierna gjort livet mycket eller något bättre.



Över den tid VAs studier gjorts har andelen (alla svarande) som anser att utvecklingen gjort livet mycket eller något bättre sjunkit en aning, från 78 procent 2002 till 75 procent 2008<sup>7</sup>, med en bottennotering 2007 på 73 procent. Bland dem som föredrar Miljöpartiet förändrades synen på den vetenskapliga utvecklingen åt det mer positiva hållet under denna tid, medan Kristdemokraternas och Moderaternas väljare blev mer negativa. De som sympatiserar med Sverigedemokraterna och Piratpartiet är minst positiva till vetenskap, forskning och forskare. Sverigedemokraternas sympatisörer har dock gått från ett klart lägre förtroende för forskare 2006 och 2007, till samma nivå som de flesta andra 2008 – kanske för att de fått fler sympatisörer (Holmberg 2010). Folkpartiets väljare har legat högst i förtroende för forskare i nästan varje mätning under perioden.

Så här långt har resultaten handlat om politisk preferens, oavsett den svarandes intresse för politik. Andra studier har visat att högutbildade, höginkomsttagare och tjänstemän är mer politiskt engagerade än andra – de har ett större allmänt intresse och de diskuterar oftare politik med andra (Oskarson 2009).

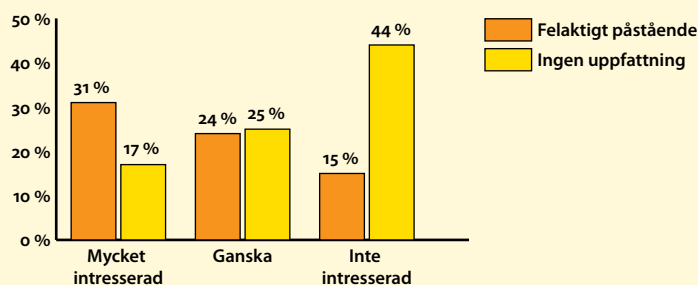
Vår undersökning visar att de politiskt intresserade har en mer positiv syn på forskare, se exempel i figur 21, och ett högre förtroende för forskning inom olika områden<sup>8</sup>. De ser också mer positivt på den vetenskapliga utvecklingen, och de tror mer på den svenska forskningens konkurrenskraft än de som är mindre intresserade av politik.

<sup>6</sup> Piratpartiet fanns inte med som alternativ i 2008 års undersökning.

<sup>7</sup> Den här frågan fanns inte med i undersökningen 2009.

<sup>8</sup> Frågan om politiskt intresse lyder: Hur intresserad är du i allmänhet av politik? Svarsalternativ: mycket, ganska, inte särskilt samt inte alls intresserad. I diagrammets kategori ”inte intresserad” ingår båda svarsalternativen ”inte särskilt” och ”inte alls intresserad”.

**Figur 21:** Andel som tar avstånd från påståendet ”Det förekommer ofta fusk inom forskning”, uppdelat efter politiskt intresse.



De politiskt mer ointresserade är inte mer negativa, utan väljer oftare att inte uttrycka någon uppfattning än de som är mycket eller ganska intresserade – ett mönster som visat sig tidigare i rapporten.

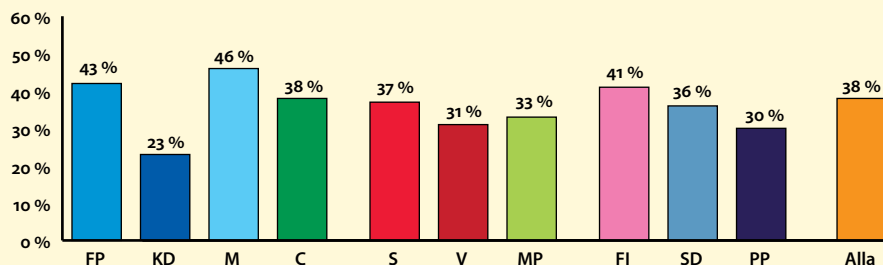
Som beskrivs ovan finns klass- och utbildningsskillnader mellan partiernas sympatisörer. Men Oskarson visar i sin studie att klasskillnader till viss del finns även *inom* partierna. Klassskillnaderna i politiskt engagemang betyder förmodligen, menar författaren, att vissa opinioner ”hörs mest” och representeras bäst, nämligen högutbildade, högavlönade och tjänstemän – oavsett partisympati. Det medför i sin tur en risk för att den svenska demokratin dåligt representerar lågutbildade, lågavlönade och arbetare (Oskarson 2009).

### 5.3 Alliansväljare ser ljusast på svensk forskning

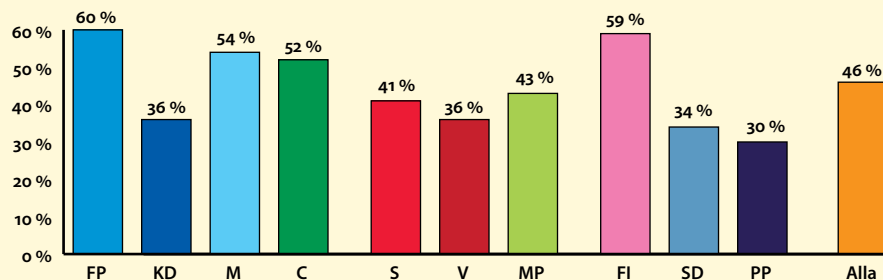
Folkpartister har alltså högre förtroende än andra för forskning och forskare, och de ser mer positivt på den vetenskapliga utvecklingen. Under den senaste mandatperioden har Sverige haft folkpartistiska forskningsministrar som i både debatter och propositioner föreslagit förändringar i syfte att stärka svensk forskning. Hur ser folk med olika partisympatier på läget för forskningen i Sverige?

Alliansväljarna ser ut att stötta sin regerings politik. De är mer positiva till den svenska forskningens internationella konkurrenskraft, och de menar i större utsträckning att ökad satsning på forskning ger ett bättre samhälle för alla. Folkpartisterna ligger i topp vad gäller inställning till ökade satsningar, och på en andra plats tätt efter moderaternas i fråga om forskningens konkurrenskraft.

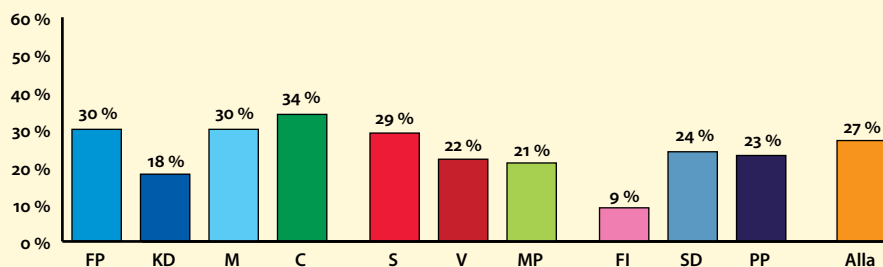
**Figur 22:** Andel sympatisörer som anser att påståendet ”Svensk forskning är internationellt konkurrenskraftig” är riktigt (8-10 på skalan, se sid 10).



**Figur 23:** Andel av partiernas sympatisörer som anser att påståendet ”Ökad satsning på forskning ger ett bättre samhälle för alla” är riktigt (8-10 på skalan, se sid 10).



**Figur 24:** Andel av partiernas sympatisörer som anser att påståendet ”Sverige har ett bra forskningsklimat” är riktigt (8-10 på skalan, se sid 10).



Synen på ”forskningsklimatet” uppvisar ett lite annorlunda mönster. Centerpartiets sympatisörer, som i andra frågor inte legat i ”attitydtoppen”, är de mest positiva till Sveriges forskningsklimat, närmast följda av Folkpartiets, Moderaternas och Socialdemokraternas väljare. De som föredrar Feministiskt initiativ<sup>9</sup>, som legat mycket högt i övriga frågor, tillhör de

<sup>9</sup> Observera det begränsade antalet svarande.

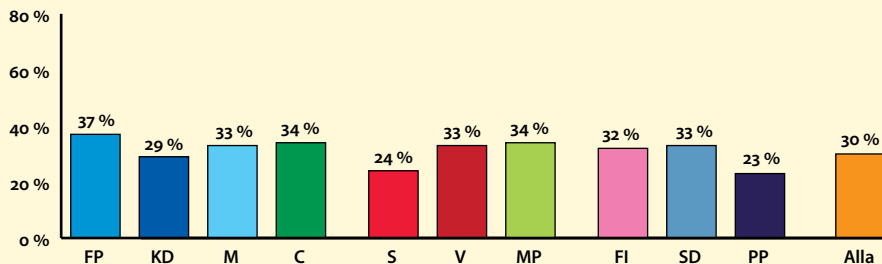
mest negativa. Tidigare såg vi att inställningen i den här frågan inte heller med avseende på utbildningsnivå följde mönstret från de andra påståendena. Det tycks finnas ett visst missnöje med förutsättningarna för forskningen bland de mest forskningspositiva.

## 5.4 Kulturskillnader i forskningsintresset

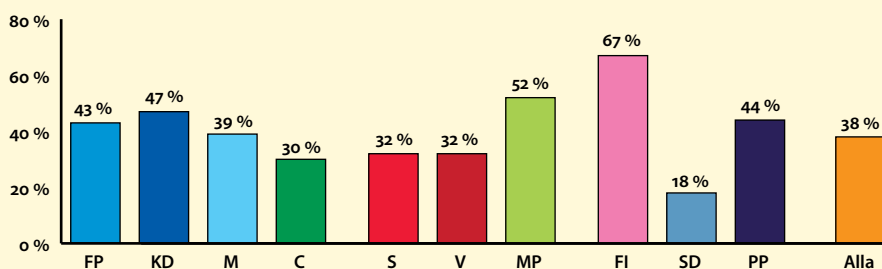
Skillnaderna mellan partiernas sympatisörer syns också i intresset för forskning och populärvetenskap. Dessutom finns skillnader i vilka uttryck intresset tar sig. Folkpartister går oftare på populärvetenskapliga föredrag och läser oftare populärvetenskapliga tidskrifter än andra. Skillnaderna mellan partisympatisörerna ökar när frågan handlar om att själv *aktivt söka* efter aktuell forskningskunskap på Internet. Anhängare till Feministiskt initiativ<sup>10</sup> och miljöpartister söker oftare efter nätpublicerad kunskap än andra, och Kristdemokraternas väljare seglar här något oväntat upp på en förstaplats bland allianspartierna.

**Figur 25:** Andel som a) läst populärvetenskaplig tidskrift och b) sökt information om aktuell forskning på Internet någon gång i månaden eller oftare, av dem som sympatiserar med respektive parti.

a) läst populärvetenskaplig tidskrift



b) sökt information om aktuell forskning på Internet



<sup>10</sup> Observera det begränsade antalet svarande.

I dessa resultat speglas både klasskillnader och skillnader i utbildningsnivå, men troligen också ”berördhet” (jämför avsnitt 3.1). Det är till exempel troligt att de som tycker bäst om Miljöpartiet i högre utsträckning är engagerade i miljöfrågor och därmed intresserar sig mer för forskning inom miljörelevanta områden.

## 5.5 Politiserad forskning?

Hittills har framkommit att det finns tydliga skillnader i synen på forskare och forskning mellan olika samhällsklasser och mellan dem med olika politiska värderingar – och att dessa två faktorer till en del hänger samman, men att klasskillnader också finns inom partierna.

Nu vänder vi på frågan: Kan olika forskningsområden vara färgade av de politiska preferenserna hos forskarna? I en studie, som undersökte politiska preferenser bland svenska forskare och universitetslärare inom samhällsvetenskapliga ämnen, framkom att dessa som grupp stod något till höger om allmänhetens som helhet – men att det fanns klara höger-vänster-skillnader mellan ämnena. Forskare och lärare inom national- och företagsekonomi samt juridik placerade sig mest till höger, medan forskarna inom genusvetenskap och sociologi placerade sig klart till vänster. Statsvetenskap hamnade någonstans mittemellan, med en liten övervikt åt höger (Berggren, 2009). Amerikanska forskare har å andra sidan visat sig vara Demokrater klart oftare än Republikaner (se referenser i Berggren, 2009).

Alla människor har värderingar och politiska åsikter, också forskare och lärare. Om dessa värderingar påverkar deras arbete – i det här fallet undervisning och forskning – är förstås en annan fråga.

### SAMMANFATTNING

Politisk preferens har samband med forskningsförtroende, synen på forskare och på svensk forskning. Alliansväljare, sedda som grupp, har en mer positiv syn på forskning. En del av skillnaderna mellan blocken har att göra med klasskillnader och utbildningsnivå, men politiska värderingar och (förmodligen även) kultur spelar också in. De som är mer intresserade av politik – ofta höginkomsttagare och högutbildade – har en mer positiv syn på forskning och forskare.

Det tycks samtidigt finnas ett visst missnöje med förutsättningarna för svensk forskning bland dessa grupper.

På partinivå varierar förtroende och attityder inom blocken. Folkpartister (och de som föredrar Feministiskt initiativ) är allra mest positiva till forskning.

Intresset för forskningsinformation och populärvetenskap skiljer mellan olika partiers sympatisörer. Mönstret liknar det för förtroende och attityder.

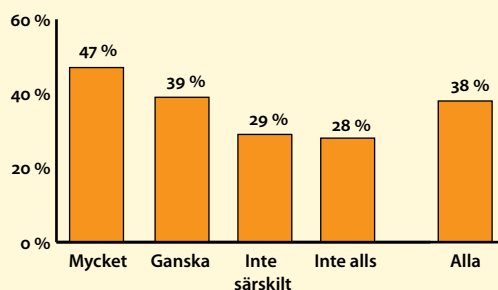
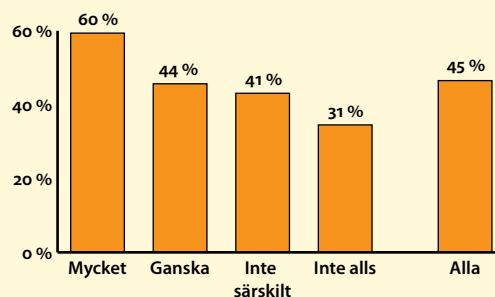


## 6. Kunskapssyn – en fråga om tillit?

Nöjda och trygga medborgare har högre tilltro till forskning. I studiens första del<sup>11</sup> framkom att människor som är nöjda med sina liv, har gott självförtroende, litar på sina medmänniskor och har förtroende för olika samhällsinstitutioner (sjukvård, riksdag, domstolar etc.) har större förtroende för forskning och forskare.

De som är nöjda med demokratin på olika nivåer – i kommunen, i Sverige och i EU – värderar forskningens betydelse för samhället högt, se figur 26. De tror också mer på den svenska forskningens internationella konkurrenskraft, se figur 27.

**Figur 26:** Instämmande (8-10) i att "Ökad satsning på forskning ger ett bättre samhälle för alla" bland dem som är mycket, ganska, inte särskilt eller inte alls nöjda med demokratin i Sverige.



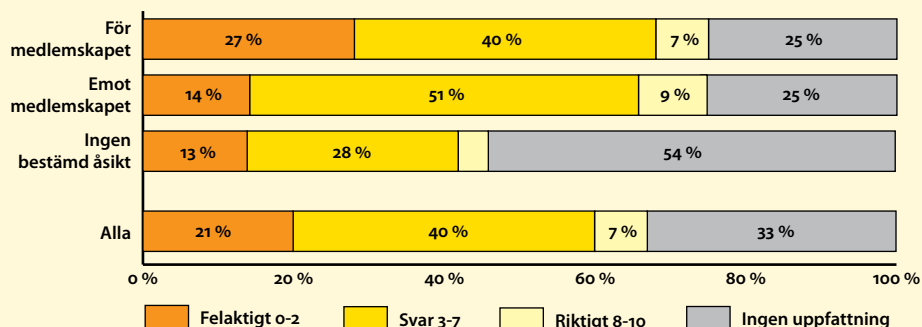
**Figur 27:** Instämmande (8-10) i att "Svensk forskning är internationellt konkurrenskraftig" bland dem som är mycket, ganska, inte särskilt eller inte alls nöjda med demokratin i Sverige.

Synen på det svenska EU-medlemskapet kan också ses som ett uttryck för värderingar och för nöjdhet med hur samhället fungerar. Analys mot frågorna om forskning och forskare visar att de som är för EU-medlemskapet har högre förtroende för forskare – 64 procent har stort förtroende jämfört med 51 procent av EU-motståndarna<sup>12</sup>. De har också högre tankar om hur forskare sköter sitt jobb; de anser mer sällan att forskare inte tar etiska frågor på allvar (se figur 28) eller att det ofta förekommer fusk inom forskning.

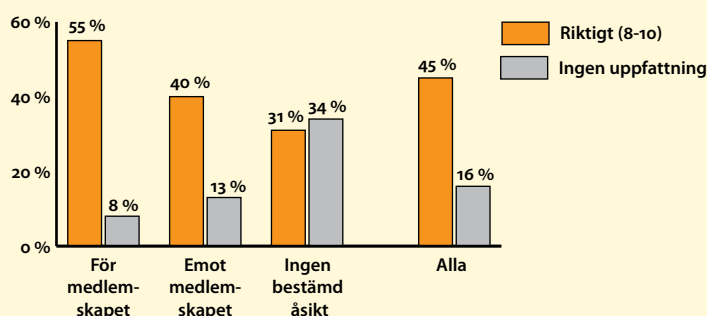
<sup>11</sup> *Vetenskap att tro på?* VA-rapport 2009:3.

<sup>12</sup> Siffror från 2008 års undersökning.

**Figur 28:** Inställning till påståendet ”Forskare tar inte etiska frågor på allvar” vs. åsikt om det svenska EU-medlemskapet.



**Figur 29:** Inställning till påståendet ”Ökad satsning på forskning ger ett bättre samhälle för alla” vs. synen på det svenska EU-medlemskapet.

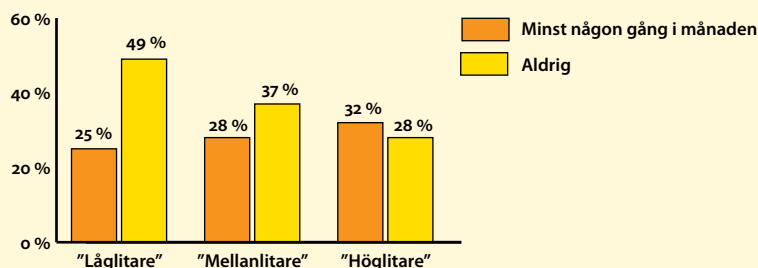


De som är för EU-medlemskapet anser oftare att satsning på forskning ger ett bättre samhälle (se figur 29). Däremot finns ingen skillnad mellan dem som är för, respektive emot, EU-medlemskapet i synen på svensk forsknings internationella konkurrenskraft, eller på det svenska forskningsklimatet. I båda frågorna väljer dock de som inte har någon bestämd åsikt om EU att inte heller ha det i frågorna om forskning – dvs. de svarar oftare ”ingen uppfattning” eller lägger sig i mitten av svarsskalan.

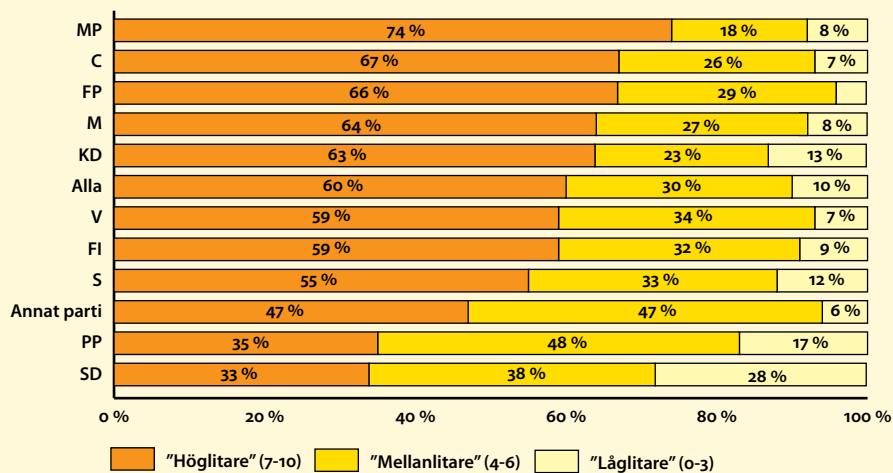
De olika måtten på ”nöjdhet” med samhället och på mellanmänsklig tillit visar också samband med vanan att själv söka information om forskning på Internet och ta del av populärvetenskap (se figur 30).

Forskningsförtroende och positiv syn på forskare och vetenskap, liksom intresse för forskning och konsumtion av populärvetenskap, hänger alltså samman med nöjdhet med samhället och tillit till andra människor. Ser vi till sambanden mellan de här faktorerna och utbildningsnivå, klass och politiska värderingar, finner vi att högutbildade och de från högre tjänstemannahem litar mer på sina medmänniskor och är något mer nöjda med demokratin i Sverige än lågutbildade och de i arbetarhem. Synen på Sveriges medlemskap i EU hänger också tydligt samman med utbildningsnivå: högutbildade är mer positiva än lågutbildade.

**Figur 30:** Andel som läser populärvetenskaplig tidskrift någon gång i månaden eller oftare, respektive aldrig, uppdelat efter tillit till andra människor.



**Figur 31:** Mellanmänsklig tillit bland partiernas sympatisörer.



Miljöpartiets sympatisörer, som också hade högst andel högutbildade, hamnar i topp vad gäller att lita på sina medmänniskor. Folkpartiet – som toppade förtroendeligan – har inte högst andel "höglitare", men lägst andel "låglitare", dvs. personer som menar att det ofta inte går att lita på människor i allmänhet (benämningar enligt Rothstein 2009<sup>13</sup>). I andra änden av skalan finns Sverigedemokraternas väljare, med högst andel låglitare och lägst andel höglitare.

<sup>13</sup> Frågan lyder: "Enligt din mening, går det att lita på människor i allmänhet?" Svar anges på en skala mellan 0 och 10, där 0-3 definierats som låglitare, 4-6 mellanlitare och 7-10 höglitare (se Bo Rothstein i Svensk Höst 2009).

## 6.1 Ett lyckligare samhälle?

I detta kapitel har vi behandlat frågor om tillit till andra människor och nöjdhet med livet, samhället och de demokratiska systemen. I den gren av forskningen som ibland kallas ”lyckoforskning” används dessa och andra frågor för att mäta människors ”lyckonivå” – och i nästa steg vilken betydelse den har för hur samhället fungerar. I ett samhälle där människor litar på varandra är det t.ex. lättare att göra affärer och sluta avtal (Holmberg, 2009).

Många studier visar på samband mellan social tillit och utbildning/inkomst/klass. Varför är oklart, men mycket talar för att människor som i unga år lär sig vilka de kan lita på, klarar sig bättre i livet – när det gäller såväl utbildning och arbete som privatliv. De kan skapa starka sociala nätverk och inleda givande samarbeten (Rothstein 2005). Det finns också starka belägg för att social tillit har att göra med att offentliga institutioner fungerar och inte är korrupta, medan kopplingen till demokrati är mycket svagare. Det betyder i sin tur att hög kvalitet i offentlig förvaltning är nyckeln till hög social tillit, och därmed en vilja att betala skatt och på olika sätt bidra till ”det allmänna bästa” (Rothstein 2010).

Forskning visar att människor som upplever att livet är meningsfullt är ”lyckligare” än andra (Brülde 2010). I en Eurobarometerundersökning 2005 menade de som brukar reflektera över meningen med livet något oftare än de som inte gjorde det att universitetsforskare har en positiv effekt på samhället (snitt inom EU). Optimismen inför ny vetenskap/teknologi inom bioteknik var högre bland dem som känner förtroende/tillit till andra.

Resultat ur World Values Survey visar att de svenskar som har en positiv syn på vetenskap och teknik har värderingar som innebär att de ser mer positivt på regelstyrning och förutsägbarhet, och mer negativt på förändring, frihet och spänning. Unga har en mindre positiv syn på regelstyrning och förutsägbarhet, vilket delvis kan förklara ungas något mer skeptiska syn på vetenskap och teknik (Pettersson 2008).

I en studie från 2009 framkom att mer problemlösande och kreativt arbete är relaterat till större intresse för politik. Människor som upplever att deras arbete är meningsfullt är dessutom mer nöjda med sättet som den svenska demokratin fungerar på och hyser större förtroende för svenska politiker. I dagens postindustriella samhälle, som alltmer utvecklas mot ett tjänstesamhälle, är detta intressant eftersom många av de ”nya” jobben karakteriseras av just sådant som är kopplat till politisk tilltro. Men detta är inte entydigt, och tydliga klassskillnader finns. I gruppen lågutbildade och arbetare finns många som har industrijobb eller fysiskt krävande arbeten. Det är också fler i dessa grupper som inte upplever att deras arbete är meningsfulla eller ger utrymme för problemlösning och kreativitet (Bengtsson 2009).

Inkomstens betydelse för lyckan är omdiskuterad inom forskningen. Forskare har funnit att på internationell nivå är ekonomisk tillväxt kopplad till ökad lycka. De menar att den högre lyckonivån inte enbart beror på pengarna som sådana, utan snarare på att ekonomisk tillväxt ger större möjlighet för människor att exempelvis välja jobb och göra sådant de vill göra (Stevenson 2008).

Betydelsen av ökade valmöjligheter diskuterar Nilsson och Schön i en nyutkommen bok om Sverigedemokraternas väljare, som de konstaterar har lägre utbildning och är yngre och fattigare än andra väljargrupper. De skriver om den valfrihetsideologi som präglade 00-talet: ”De med mindre makt, utbildning och pengar har sämre förutsättningar att göra alla dessa fria val och när segregationen ökar halkar några efter.” (DN debatt 27 maj 2010)

En nordamerikansk undersökning har visat att sambandet mellan inkomst och lycka är starkare för personer som har timlön än för dem som har månadslön. En tänkbar förklaring är att timlön får människor att tänka mer (oftare) på pengar, och att det medför att pengar också får ett högre värde i livet (DeVoe & Pfeffer 2009). Enligt en annan amerikansk undersökning har tilliten till andra människor ett direkt samband med inkomst, utbildningsnivå och rastillhörighet (Pelham & Crabtree 2009).

En intressant fråga är förstås om människors livstillfredsställelse, nöjdhet och tillit förändras över tid. Går vi mot ett mer eller mindre ”lyckligt samhälle”? Med de mått som finns syns inga sådana förändringar i Sverige (SOM-institutet 2008). Däremot finns jämförelser med andra länder som tyder på att den sociala tilliten är kopplad till jämlikhet – ekonomisk och avseende möjligheter (Rothstein 2010).

### **SAMMANFATTNING**

Att känna tillit till andra människor, vara nöjd med livet och hur demokratin och samhällets institutioner fungerar, är värderingar som hänger samman med hög utbildningsnivå och tjänstemannayrken. I samma grupper är forskningsförtroendet större och synen på forskare mer positiv.

De som tillhör dessa grupper tar oftare än andra del av information om forskning och populärvetenskap.

Både mellanmänsklig tillit och nöjdhet med demokratin har också tydliga samband med politisk preferens.

## 7. Kunskapssyn – en fråga om berördhet?

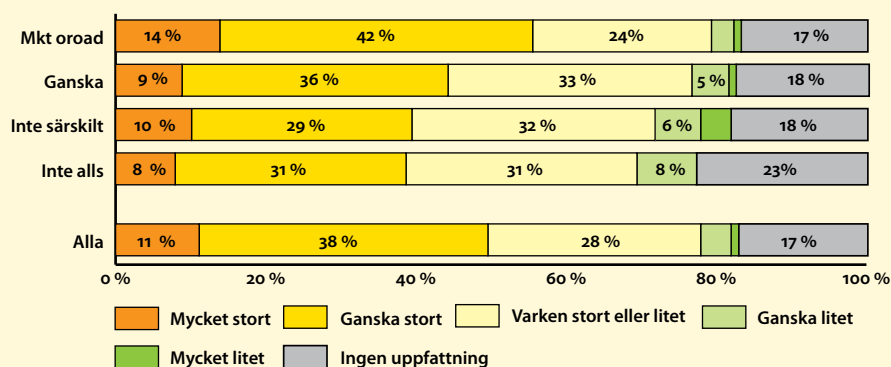
I den första delen av studien, som presenterades i rapporten *Vetenskap att tro på?*<sup>14</sup> behandlades samband mellan syn på forskning och religiös tro, olika grundläggande värderingar samt oro för några samhällsfrågor. I den fortsatta analysen har ytterligare samband undersökts, vilka redovisas i denna rapport.

### 7.1 Oro och engagemang ger berördhet

Intresse, engagemang eller oro för specifika frågor är faktorer som direkt påverkar människors attityder. I vissa fall kan ett specialintresse dominera över andra faktorer. I studiens första del fann vi att intresse och engagemang i miljöfrågor hänger samman med en positiv inställning till forskning inom miljö och energi. Det visade sig också att människor som oroar sig för vissa samhällsproblem – särskilt sådana som har med miljön att göra – har högre förtroende för forskare och är mer positiva till satsningar på forskning, också inom andra områden än ”orosområdet”.

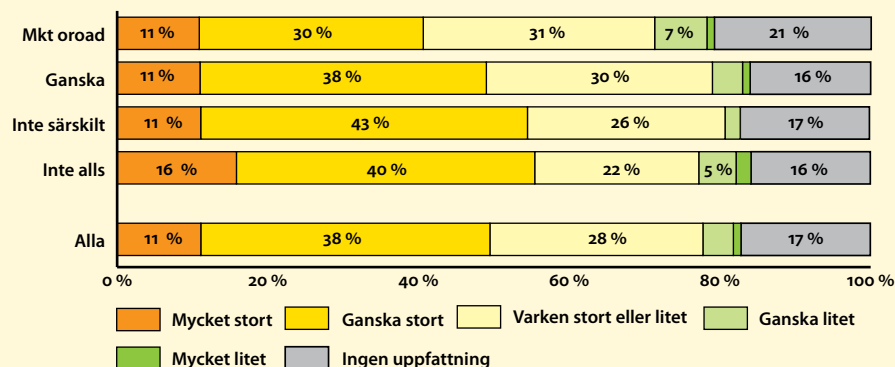
Vid analys av fler ”orosområden” visar det sig att de som oroar sig till exempel för ett ökat antal flyktingar har *lägre* förtroende för forskning. Här är alltså sambandet omvänt jämfört med oro för miljöförstöring eller klimatförändring. Detta kan vara en effekt av utbildningsnivå, eftersom oro för miljöförstöring och klimat stiger med utbildningsnivå, medan oro för exempelvis svininfluensa, terrorism, ekonomisk kris och ökat antal flyktingar avtar med nivån på utbildning. Någon generell koppling mellan oron som sådan och synen på forskning och forskare tycks alltså inte finnas.

**Figur 32:** Förtroende för forskning inom samhällsvetenskap (skala: mycket stort – mycket litet) vs. upplevd oro för *miljöförstöring* (skala mycket oroad – inte alls oroad).



<sup>14</sup> *Vetenskap att tro på?* VA-rapport 2009:3.

**Figur 33:** Förtroende för forskning inom samhällsvetenskap (skala: mycket stort – mycket litet) vs. upplevd oro för *ökat antal flyktingar* (skala mycket oroad – inte alls oroad).



När det gäller oro för samhällsproblem handlar det alltså *både* om individens eget engagemang/oro, och om utbildningsnivå och klass. Oron kan ses som en form av ”berördhet”, jämför avsnitt 3.1. Den som oroar sig för något problem intresserar sig troligen mer för forskning inom området, tar till sig mer kunskap om det och blir på så vis mer berörd – oavsett alla andra bakgrundsfaktorer.

## 7.2 Religiös tro ger berördhet

I studiens första del framkom att religiös tro hänger samman med lägre tilltro till vetenskap och lägre förtroende för forskning. Tro och religiositet påverkar särskilt synen på vissa områden, som evolutionsbiologi och teologi. Troende tycker också oftare att det är bättre att lita till sin egen erfarenhet än till forskningen. Sambandet mellan ett mer generellt forskningsförtroende och tro tycks dock – jämte generella värderingar som till exempel ”rättvisa”, ”demokrati” eller ”en värld i fred” – vara den svagaste av de faktorer vi undersökt.<sup>15</sup>

Har tro/religiositet något samband med intresse för att söka information om forskning eller att ta del av populärvetenskap? I denna undersökning tycks inga sådana samband finnas. Ungefär lika stora andelar uppger sig läsa (eller aldrig läsa) populärvetenskaplig tidskrift, söka efter information om aktuell forskning på Internet eller gå på populärvetenskapligt föredrag oavsett religiositet.

Tidigare har vi sett att utbildningsnivå är en avgörande faktor för synen på forskning och vanan att ta del av populärvetenskap. Hur ser sambandet tro – klass/utbildning ut?

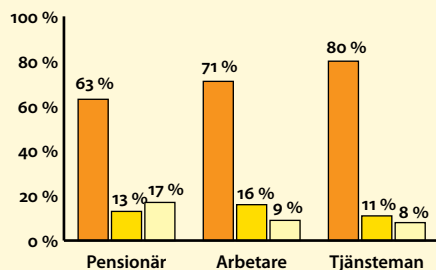
Tjänstemän och höginkomsttagare menar oftare än arbetare, pensionärer och låginkomsttagare att människan utvecklats från tidigare djurarter utan inblandning av någon gud, se figur 34a. De med enbart grundskoleutbildning<sup>16</sup> tror oftare än mer högutbildade att Gud skapade människan i sin nuvarande form vid en viss tidpunkt, se figur 34b, men skillnaderna är små.

<sup>15</sup> Tro mättes genom frågor dels om tro på en ”personlig gud” och dels om synen att Gud var inblandad i människans utveckling på jorden. Religiositet mättes genom frågor om bön och besök i helgedom.

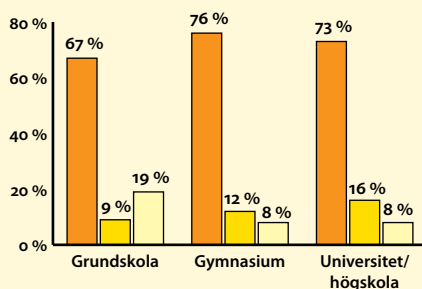
<sup>16</sup> De med endast grundskoleutbildning är till största delen antingen unga eller äldre som är mer än 60 år. Av de svarande över 60 år har nästan hälften bara grundskola, jämfört med tre procent av dem mellan 30 och 44 år. En stor del av gruppen pensionärer tillhör alltså också gruppen lågutbildade.

**Figur 34:** Tro på en evolution utan gudomlig inblandning, ”intelligent design” eller gudomlig skapelse, uppdelat efter a) subjektiv klass och b) utbildningsnivå.

a) subjektiv klass



b) utbildningsnivå



■ Människan har utvecklats från tidigare djurarter under miljontals år, utan inverkan av någon gud.  
■ Människan har utvecklats från tidigare djurarter under miljontals år under ledning av en gud.  
■ Gud skapade människan i hennes nuvarande form vid en viss tidpunkt.

Troende finns alltså bland såväl hög- som lågutbildade. I Sverige är religion också många gånger mer tradition än tro – de flesta går t.ex. på dop eller bröllop i kyrkan även om de inte tror på Gud.

Att politiska värderingar och berördhet är viktigare för inställningen till forskningsfrågor än religiös tro får stöd i en ny nordamerikansk studie där det visade sig att människors engagemang – i termer av deltagande i demonstrationer eller namnsamlingar – i stamcellsfrågan inte hade något tydligt samband med deras religiösa tro. Media, politisk ideologi och forskningens potentiella nytta var i stället de starkare drivkrafterna (Becker 2010).

Forskning visar också att religiösa människor är mer tillfreds med livet än andra (Clark 2009, Koenig 2010). Nöjdhet med livet var, se ovan, en faktor med koppling till mer positiva attityder till forskning. Andra amerikanska studier visar att religiösa människor tenderar att vara positiva till ekonomisk tillväxt och mer generösa i meningen att de oftare ger pengar till välgörande ändamål (Pelham 2008), men ytterligare andra att de oftare har rasistiska värderingar (Hall 2010).



## SAMMANFATTNING

Oro för vissa samhällsfrågor, till exempel miljö och klimat, hänger samman med ett högre förtroende för forskning, men andra orosområden, som terrorism och ökat antal flyktingar, i stället hänger samman med lägre forskningsförtroende. Detta är delvis kopplat till utbildning och klass, då den senare typen av oro är vanligare hos dem med låg utbildning och bland arbetare, medan den förstnämnda oron är vanligast bland högutbildade och tjänstemän.

Oro har i sig alltså inget samband med attityderna till forskning och forskare. Däremot är oro och engagemang uttryck för *berörddhet* – vilket hänger samman med intresse och förtroende för forskning.

Tro har svag koppling till förtroende för forskare och forskning och inget samband med intresse för forskning och populärvetenskap. Skillnader finns snarast i synen på vissa specifika frågor – vilket också är ett slags berörddhet.

## 8. Slutsatser

I denna studie har vi sökt förklaringar till att människor med högre utbildningsnivå och/eller tjänstemannayrken har högre förtroende för forskningen och högre tankar om forskare. Följer vissa värderingar med utbildning? Är Kunskapssamhället ett nytt slags klassamhälle?

Svaren tycks vara ja. Sammantaget visar resultaten att förtroendet och stödet för forskning är högt i Sverige, men skillnader finns, baserade på:

- **”Lycka”/social tillit.** Människor som känner sig trygga och tillfreds med sina liv, är nöjda med hur demokratin på olika nivåer fungerar, litar på sina medmänniskor och har förtroende för samhällets institutioner, har också större förtroende för vetenskapen, forskning och forskare än de som är mindre tillfreds med samhälle och medmänniskor. De med hög utbildning och tjänstemannayrken tillhör oftare den här ”nöjda gruppen”.
- **Politiska värderingar.** De politiskt intresserade och de vars politiska värderingar överensstämmer med Alliansens har oftare ett stort förtroende för och positiva attityder till vetenskap, forskning och forskare. Deras genomsnittliga utbildningsnivå är högre än de Rödgröna sympatisörernas, och de har oftare tjänstemannayrken.
- **Berördhet.** De som själva är berörda av forskning generellt eller av ett särskilt område är mer positiva än de som är mindre berörda. Det gäller exempelvis de som själva har en universitetsutbildning, de som är mycket engagerade i ett område och de vars egen utbildning är inriktad på ett visst område.
- **Tro.** Religiöst troende finns i alla samhällsklasser och bland såväl hög- som lågutbildade, men tro på skapelsen är vanligare bland arbetare och pensionärer än bland tjänstemän. Troende har lägre tilltro till vetenskapen och menar oftare att det är bättre att tänka själv än att lyssna på forskare. Samtidigt är de lika intresserade av populärvetenskap och forskningsresultat som icke-troende. Religiös tro hänger samman med värderingar som är viktiga för vissa frågor. Här kan den religiösa tron också räknas som ett slags ”berördhet”, som kan påverka förtroende och attityder åt endera hållet.

Flera nya frågor väcks av dessa resultat: Kan det ”kunskaps-klassamhälle” som tonar fram påverkas eller motverkas? Ökar eller minskar skillnaderna i synen på och förtroendet för forskning? Hur kan vi möta dem som riskerar att hamna i ett ”kunskaps-utanförskap”?

Sådana frågor diskuteras i studiens tredje och avslutande del, *Känsla för kunskap*, där framstående personer från olika samhällssektorer reflekterar och resonerar kring resultaten och VA drar slutsatser inför framtiden.

## 9. Referenser

### VA-rapporter:

- *Vetenskap att tro på?*, VA-rapport 2009:3, Vetenskap & Allmänhet 2009
- *VA-barometern 2009/2010*, VA-rapport 2009:2, Vetenskap & Allmänhet 2009
- *Vetenskapen i Samhället 2004*, VA-rapport 2005:1, Vetenskap & Allmänhet 2005
- *Vetenskapen i Samhället 2009*, VA-rapport 2009:1, Vetenskap & Allmänhet 2009

### Litteratur:

- Amy B. Becker, Kajsa E. Dalrymple, Dominique Brossard, Dietram A. Scheufele and Albert C. Gunther, *Getting Citizens Involved: How Controversial Policy Debates Stimulate Issue Participation During a Political Campaign*, International Journal of Public Opinion Research Advance Access, published online on February 1, 2010
- Mattias Bengtsson och Tomas Berglund, *Påverkar arbetet människors politiska tilltro?*, i Svensk Höst, SOM-institutet 2009, sid 213
- Niclas Berggren, Henrik Jordahl och Charlotta Stern, *The Political Opinions of Swedish Social Scientists*, Finnish Economic Papers 22(2), p. 75 (2009)
- Bengt Brülde, universitetslektor i filosofi, Göteborgs universitet, personlig kontakt 2010
- Andrew E. Clark and Orsolva Lelkes *Let us Pray: Religious Interactions in Life Satisfaction*, Paris-Jourdan Sciences Economiques Working Paper, 2009
- Sanford E. DeVoe and Jeffrey Pfeffer *When Is Happiness About How Much You Earn? The Effect of Hourly Payment on the Money – Happiness Connection*, Personality and Social Psychology Bulletin, 35 (12), 1602-1618. (2009)
- Luigi Guiso, Paola Sapienza and Luigi Zingales, *People's opium? Religion and economic attitudes*, J. Monetary Economics 50(1), p. 225-282 (2003)
- Deborah L. Hall, David C. Matz, Wendy Wood, *Why Don't We Practice What We Preach? A Meta-Analytic Review of Religious Racism*, Personality and Social Psychology Review, 14 (1), p. 126-139 (2010)
- Sören Holmberg, intervju i tidningen GUSpegeln nr 3, sid 11 (2009)
- Sören Holmberg, prof. statsvetenskap SOM/Göteborgs universitet, personlig kontakt 2010
- Linnéa Nilsson och Emil Schön, *SD:s väljare litar inte längre på den etablerade politiken*, DN debatt 27 maj 2010, om sin kommande bok *Fult folk*, Karneval förlag 2010
- Harold G. Koenig, i *Handbook of Religion and Health*, Oxford University Press 2010 (kommande). Artikel om boken: *Religiöse lever lenger*, på <http://www.forskning.no/artikler/2010/mai/251393>
- Åsa Nilsson, *Vanliga och ovanliga kulturvanor*, presentation SOM-seminarium 20 april 2010
- Maria Oskarson, *Viskningar och rop – om samband mellan klass och politik*, i Svensk Höst, SOM-institutet 2009, sid 39

- Brett Pelham and Steve Crabtree, *In U.S., Trust Varies With Income, Education, Race, and Age*, Gallup, Dec 4, 2009
- Brett Pelham, Steve Crabtree, *Worldwide, Highly Religious More Likely to Help Others*, Gallup, Oct 8, 2008
- Thorleif Pettersson, "Att tolka empiriska material om människors grundläggande värderingar", föredrag vid seminarium Uppsala universitet, september 2008
- Thorleif Pettersson, *Unga sjunga med de gamla*, SKB-rapport R-08-53, aug 2008
- Bo Rothstein, *Social Traps and the Problem of Trust*, Cambridge Univ Press 2005, kap 5
- Bo Rothstein, *Tillitens mekanismer*, i Svensk Höst, SOM-institutet 2009
- Bo Rothstein, *Mellanmänsklig tillit och statsfinansiella kriser*, i Nordiskt Ljus, red. Holmberg och Weibull, SOM-institutet 2010. Resultaten sammanfattas också i *Social misstro orsakar kriser*, debattartikel i Svenska Dagbladet den 18 maj 2010
- Bo Rothstein, *Happiness and the Welfare State*, Social Research juli 2010
- Bo Rothstein, prof. statsvetenskap, Göteborgs universitet, personlig kontakt 2010
- Lennart Sjöberg, *Ungdomars syn på demokrati- och teknikfrågor*. I K. Vikström (Ed.), *Samhällsforskning 2008*. Betydelsen för människorna, hembygden och regionen av ett slutförvar för använt kärnbränsle (pp. 65-93). Stockholm: SKB 2008
- Lennart Sjöberg och Anders af Wählberg, *Risk Perception and New Age Beliefs*, Risk Analysis 22(4), p.751. (2002)
- Betsey Stevenson and Justin Wolfers, *Economic Growth and Subjective Well-Being: Reassessing the Easterlin Paradox*, Brookings Papers on Economic Activity, 2008
- *Social Values, Science and Technology*, Special Eurobarometer 2005
- *Svenska trender*, SOM-institutet rapport 2008:19

## 10. Bilaga: De svarande

Resultaten i rapporten bygger på data från pappersenkäter och telefonintervjuer.

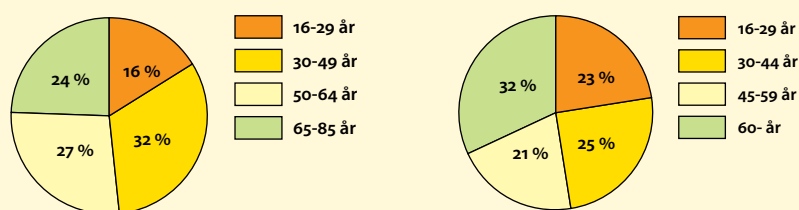
Pappersenkäten (RiksSOM 1) sänds till ett riksrepresentativt urval av Sveriges befolkning i åldrarna 16 till 85 år, totalt 3 000 personer. Sammanlagt svarade 1 582 personer på enkäten, en svarsfrekvens på 53 procent. Fältperioden för 2009 års undersökning var 18 september 2009 – 5 februari 2010.

Telefonintervjuerna gjordes med ett likaledes riksrepresentativt urval av svenskar, 16 år och äldre. De pågick mellan den 15 och 21 september 2009, med totalt 1 000 svarande.

Könsfördelningen var jämn i båda undersökningarna. Fördelningen på åldersgrupper syns i diagrammet nedan.

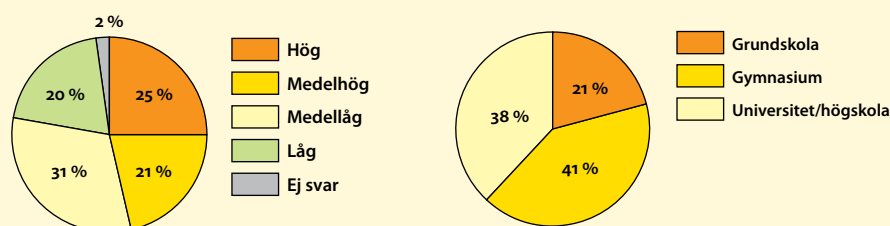
**Figur B1:** Åldersfördelning av svarande i undersökningen.

a) pappersenkäter 2009 och b) telefonintervjuer 2009



**Figur B2:** Andel svarande med olika utbildningsnivå i a) pappersenkäter och b) telefonintervjuer.

*Pappersenkäternas utbildningsindelning:* Låg = max grundskola, Medellåg = max gymnasieutbildning, folkhögskola el motsv. Medelhög = eftergymnasial utbildning, ej högskola/universitet, Hög = examen från högskola/universitet

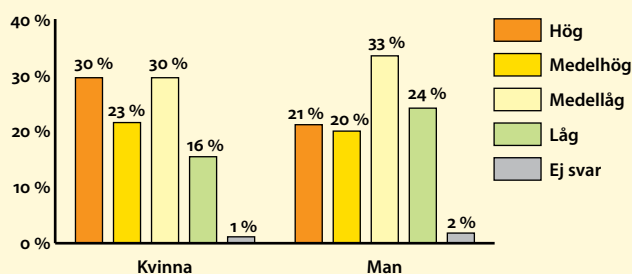


De svarande fördelar sig på utbildningsnivå enligt diagrammen ovan. Enligt SCB var andelen högutbildade i riket 22 procent år 2008, med stora variationer mellan olika kommuner<sup>17</sup>.

<sup>17</sup> SCB pressmeddelande 2009-06-25 och tabelldata: [http://www.scb.se/Pages/PressRelease\\_\\_\\_\\_275783.aspx](http://www.scb.se/Pages/PressRelease____275783.aspx).

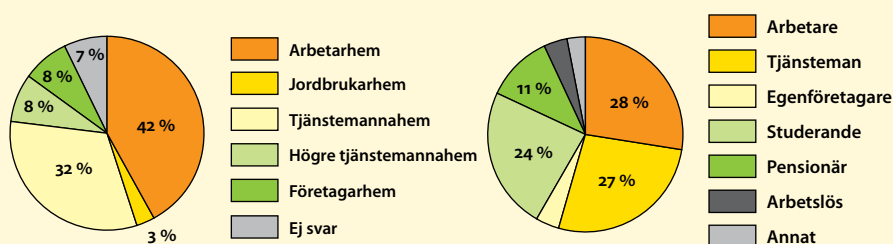
Andelen svarande kvinnor som har högre utbildning är större än andelen män, som i stället har en större andel med högst grundskoleutbildning – i god överensstämmelse med SCBs statistik för hela befolkningen.

**Figur B3:** Utbildningsnivå uppdelat på kön. Pappersenkäter 2009.



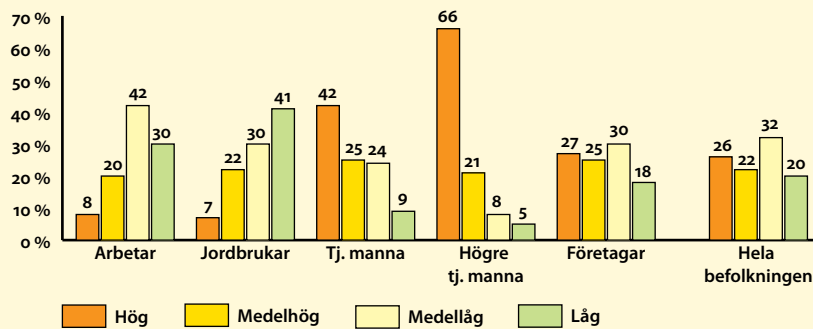
Fyra av tio av de svarande beskriver sitt nuvarande hem som ”arbetarhem”, 32 procent ”tjänstemannahem” och åtta procent ”högre tjänstemannahem”. De som klassar sig som arbetare eller jordbrukare har i huvudsak låg eller medellåg utbildning, dvs. högst gymnasium eller folkhögskola, medan en majoritet av tjänstemän och högre tjänstemän har högskoleutbildning. De åtta procent som beskriver sitt hem som ett ”företagarhem” är personer med olika utbildningsnivå – profilen liknar den i hela urvalet. Det är inte förvånande eftersom ”företagare” inbegriper såväl grundare av nya teknikföretag och privatpraktiserande psykoterapeuter som pizzabagare och frisörer.

**Figur B4:** Subjektiv klass respektive egen sysselsättning bland de svarande i a) pappersenkäter 2009 och b) telefonintervjuer 2009.

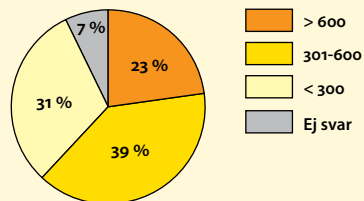


Fördelningen av de svarandes angivna hushållsinkomst (totalt per år före skatt) anges i diagrammet nedan. Gränsdragningarna kan förstås göras på olika sätt, men vi har valt att dra dem vid en sammanlagd inkomst på 300 000 respektive 600 000 kronor (motsvarar en månadsinkomst för hushållet på 25 000 respektive 50 000 kr).

**Figur B5:** Utbildningsnivåer hos dem som anser sig tillhöra en viss "subjektiv klass". Pappersenkäter 2009.

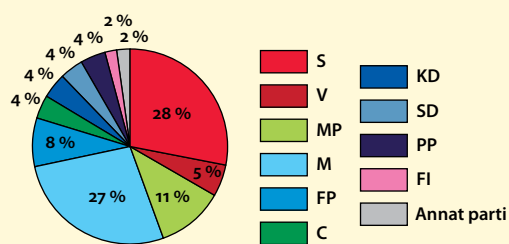


**Figur B6:** Hushållsinkomst före skatt per år i tusental kronor, i pappersenkäter 2009 (se ovan).



I figuren nedan redovisas de svarandes *politiska preferens*, dvs. svar på frågan "Vilket parti tycker du bäst om i dag?"

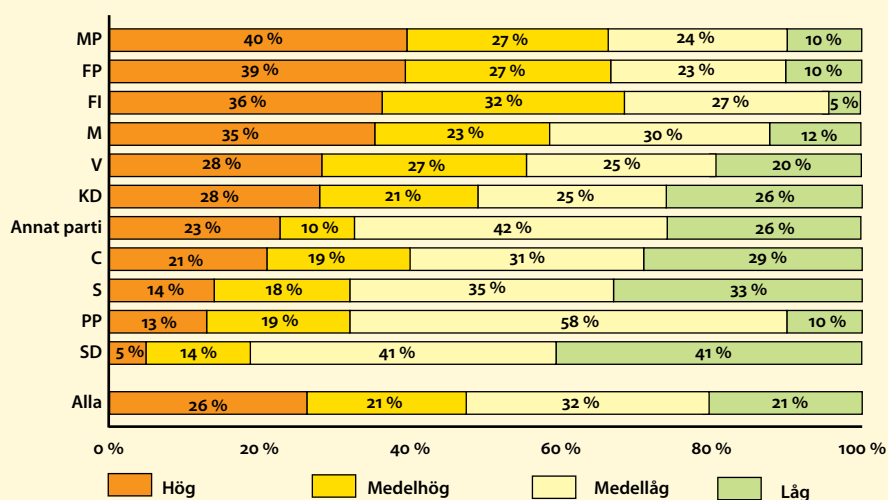
**Figur B7:** Vilket parti tycker du bäst om i dag? Andel svarande i pappersenkäter, 2009.



Alliansen har 43 och de Rödgröna 44 procent av de svarandes sympatier. Andelarna fördelar sig ungefär ”rätt” jämfört med de olika väljarbarometrar<sup>18</sup> som publicerades under den tid enkäten besvarades.

Utbildningsnivåfördelning hos partiernas sympatisörer framgår av diagrammet nedan.

**Figur B8:** Andel med olika utbildningsnivå bland partiernas sympatisörer, pappersenkäter 2009.



<sup>18</sup> En sammanställning över väljarbarometrar månad för månad från 2000 och framåt kan laddas ner på Novus Opinions webbplats: <http://www.novusopinion.se>.







## VA-rapporter

- 2002:1 Vad tycker folk i andra länder?  
2002:2 Allmänhetens syn på vetenskap  
2002:3 Forskares syn på samtal med allmänheten  
2002:4 Ungas syn på vetenskap
- 2003:1 Vetenskapen i Samhället  
– resultat från SOM-undersökningen 2002  
2003:2 VA-studier under luppen:  
Synen på vetenskap 2002  
– en analys  
2003:3 Allmänhetens syn på Vetenskap 2003  
2003:4 Forskares syn på Vetenskap och Allmänhet  
– intervjuundersökning 2003  
2003:5 Forskares syn på samtal med Allmänheten  
– en fokusgruppsstudie  
Delrapport
- 2004:1 Vetenskapen i Samhället  
– resultat från SOM-undersökningen 2003  
2004:2 Lärares inställning till vetenskap och forskningsbaserad kunskap  
– en översikt av några svenska forskningsrapporter  
– några goda exempel på mötesplatser  
2004:3 Allmänhetens syn på Vetenskap 2004  
2004:4 Lärares syn på Vetenskap  
– intervjuundersökning 2004  
2004:5 Forskares syn på samtal med Allmänheten  
– en fokusgruppsstudie  
Slutrapport  
2004:6 Vad tycker folk i andra länder 2004?  
– analys 2004 av några utländska opinionsundersökningar
- 2005:1 Vetenskapen i Samhället  
– resultat från SOM-undersökningen 2004  
2005:2 Lärare om företagsamhet  
2005:3 Eurobarometrar om Vetenskap 2005  
2005:4 Allmänhetens syn på Vetenskap 2005  
2005:5 Vetenskap i Press  
– en innehållsanalys  
2005:6 Journalisters syn på Vetenskap
- 2006:1 Vetenskapen i Samhället  
– resultat från SOM-undersökningen 2005  
2006:2 Politikernas syn på Vetenskap  
2006:3 Vetenskap i Politisk Press  
– en innehållsanalys  
2006:4 Kunskapsbiten, 18 röster om relationen forskare – politiker  
2006:5 Politik och Vetenskap  
– VAs politikerstudie i korthet  
2006:6 Allmänhetens syn på Vetenskap 2006  
2006:7 Stockholmspolitikernas syn på Vetenskap  
2006:8 Politik och Vetenskap  
– en litteraturstudie  
2006:9 Allmänheten om Carl von Linné 2006
- 2007:1 Journalister om Forskning  
2007:2 Vetenskapen i Samhället  
– resultat från SOM-undersökningen 2006  
2007:3 Allmänhetens syn på Vetenskap 2007  
2007:4 Ungdomars syn på Vetenskap  
– analys av VA-data 2002–2007  
2007:5 Unga om kunskap  
– en djupintervjustudie  
2007:6 Galna, virriga och ondsinta?  
– bilder av forskare i medier för unga  
2007:7 Projekt utan effekt?  
– utvärderingar av N&T-initiativ under luppen  
2007:8 Kunskap äger  
– VAs ungdomsstudie i korthet
- 2008:1 Efter Linnéjubileet  
– Allmänheten om Carl von Linné 2007  
2008:2 Vetenskapen i Samhället  
– resultat från SOM-undersökningen 2007  
2008:3 Myself as a researcher  
– an analysis of children's images of scientists  
2008:4 Kunskapssynen i Näringslivet  
2008:5 Kunskap i omsättning  
– VAs näringslivsstudie i korthet
- 2009:1 Vetenskapen i Samhället  
– resultat från SOM-undersökningen 2008  
2009:2 VA-barometern 2009/10  
2009:3 Vetenskap att tro på?  
2009:4 ODE – OmvärldsDialog och Engagemang
- 2010:1 Vetenskapen i Samhället  
– resultat från SOM-undersökningen 2009  
2010:2 Kunskap i en klass för sig?  
2010:3 Känsla för kunskap

## Kunskapssamhälle – klassamhälle?

### Hur påverkar våra värderingar synen på kunskap och forskning? VA har sökt svaren i denna studie.

De flesta svenskar är positiva till vetenskap, forskning och forskare, men det finns tydliga skillnader mellan olika grupper. De har att göra med olika utbildningsnivå, sysselsättning och inkomst. Analysen visar att attitydskillnaderna främst bottnar i:

- **Social tillit.** De som känner sig tillfreds med samhället, demokratin och sina liv är mer positiva till vetenskap, forskare och forskning. Högutbildade, höginkomsttagare och tjänstemän tillhör ofta den här "lyckliga" gruppen.
- **Politiska värderingar.** Politiskt intresserade har mer positiva attityder till forskning och forskare. Alliansens sympatisörer har oftare högt forskningsförtroende och en positiv syn på forskare. Men skillnader finns både inom blocken och inom varje parti. Allianssympatisörer är, liksom de politiskt intresserade, oftare högutbildade och tjänstemän.
- **Berördhet.** De som själva på något sätt berörs av forskning eller är engagerade i en viss fråga är mer positiva till forskning. Utbildning ger en form av berördhet.
- **Tro.** Religiös tro kan påverka attityden till forskning i endera riktningen. Troende har något lägre tilltro till vetenskap, men intresset för populärvetenskap är lika stort som bland icke troende. Religiös tro är vanligare bland arbetare och pensionärer än bland tjänstemän.

va-rapport 2010:2

Läs mer på [www.v-a.se](http://www.v-a.se)



**vetenskap & allmänhet**

*med stöd av*